

ÅRSRAPPORT 2014

Oppgaver for Atferdssenteret i tida framover

- Å nå ut til flere praksismiljøer og til barn og familier som trenger hjelp.
- Ny studie knyttet til utprøving av MATCH, som kombinerer komponenter fra ulike evidensbaserte intervensjoner for atferdsproblemer, angst, depresjon og traumer.
- Evalueringen av kurset «Depresjonsmestring for Ungdom» (DU), i samarbeid med både norske og internasjonale samarbeidspartnere.
- Satsing på familie- og nærmiljøbasert rusbehandling som en integrert del av våre programmer.
- Rutiner for kvalitetssikring og videreføring av tiltak med høy grad av implementeringskvalitet og tiltaksintegritet.
- Videreutvikle nettbaserte systemer for kvalitetsstyring, konsultasjoner og opplæringer.
- Videreføring av samarbeid med internasjonale fagmiljøer, programutviklere og implementeringsnettverk.



VI FØLGER FORSKNINGEN
INN I PRAKSIS

Atferdssenteret

Postboks 7053 Majorstuen, 0306 Oslo

Essendrops gate 3, 0368 Oslo

Telefon: 23 20 58 00

www.atferdssenteret.no

www.facebook.com/atferdssenteret

www.twitter.com/atferdssenteret



Atferdssenteret bidrar til at barn og unge med alvorlige atferdsproblemer, deres familier og skoler får hjelp som er forskningsbasert, relevant, individuelt tilpasset og resultateffektiv.

Atferdssenteret...

- driver tiltaksforskning for evaluering og utvikling av metodene, samt grunnforskning på sosial kompetanse og utvikling av atferdsproblemer blant barn og unge
- driver implementering, opplæring, kvalitetssikring og videreutvikling av metoder for forebygging og behandling av alvorlige atferdsvansker
- har nasjonalt ansvar for kompetanseheving i fagmiljøer som jobber med atferdsvansker hos barn og unge
- deltar i internasjonalt samarbeid relatert til dette fagområdet

INNHOLD

VÅR VIRKSOMHET 2

Leders beretning 2

Nøkkeltall om virksomheten 3

Atferdssenteret har et nasjonalt ansvar 4

Organisasjon og ledelse 6

RESULTATER 9

Forskning 10

Utvikling 12

Implementering 14

Ti år med TIBIR 16

Formidling og kommunikasjon 18

Internasjonalt samarbeid 20

Styring, kontroll og HR 22

ÅRSREGNSKAPET 25

Leders kommentar til årsregnskapet 26

Resultatregnskapet 27

Balanse, eiendeler 28

Balanse, egenkapital og gjeld 29

PUBLIKASJONER 2014 30

S. 2

LEDERS BERETNING

Direktør Terje Christiansen oppsummerer 2014. Vi ser tilbake på ti år med TIBIR; Lørenskog kommune har vært med fra dag én. 2014 har dessuten vært et godt år for Atferdssenterets kunnskapsproduksjon. Medarbeiderne bidro med hele fem nye bøker til fagfeltet.

S. 9

RESULTATER

Atferdssenterets oppdrag ligger innenfor tre primære arbeidsområder: Forskning og utvikling, tjenestetøtte gjennom opplæring, kvalitetssikring og sertifisering – og formidling, som skal inngå i samtlige aktiviteter ved senteret. Hvordan har vi utført vårt oppdrag gjennom 2014?

S. 25

ÅRSREGNSKAPET

Atferdssenteret er avhengig av stabile bevilgninger. Hele årsregnskapet er lagt ut på vårt hjemmeside. Her begrenser vi oss til nøkkeltallene.

S. 30

PUBLIKASJONER

Atferdssenterets medarbeidere bidro i 2014 til 29 publiserte artikler, bøker og bokkapitler. På siste omslags-side følger en oversikt over vedleggene som legges ut på atferdssenteret.no.

Glimt fra 2014

Januar	Februar	Mars	April	Mai	Juni	Juli	August	September	Oktober	November	Desember
→ Atferdssenteret bidrar med debattinnlegg i Aftenposten, som et motsvar til en kronikk om den skoleomfattende modellen PALS.	→ Oppstart for samarbeid med institusjoner i Bufetat, om utvikling og tilpasning av en familie- og nettverkskomponent til Multifunc- og LBR-institusjoner. → Modul om mobbe-forebyggende innsats i PALS blir vurdert av Ungsinn.	→ Barne-, likestillings- og inkluderingsminister Solveig Horne besøker Atferdssenteret, for å lære mer om kunnskapsbasert tilnærming. → Kronikk i Dagsavisen om den menneskelige og samfunnsøkonomiske gevinsten ved tidlig innsats for barn med atferdsproblemer.	→ Atferdssenteret invitert til å presentere arbeidet med PMTO i Norge under en nasjonal implementeringskonferanse i Washington, USA. Arrangører er Institute Of Medicine & National Research Council, National Academy of Sciences Building. → Foreldretipsene på nettsiden pmt.no blir tilgjengelige på urdu og arabisk.	→ Heldagsseminar for lærerne som deltar i det longitudinelle prosjektet <i>Barns sosiale utvikling</i> . → Boka om PMTO utgitt på Gyldendal Akademisk. → Bidrag ved European MST Conference i London. → Bidrag ved konferansen <i>The Society for Prevention Research Annual Meeting (SPR)</i> , Washington DC.	→ Kristin Berg Nordahl disputerer ved Universitetet i Bergen – om betydningen av fars engasjement for barnets utvikling, basert på data fra <i>Barns sosiale utvikling</i> . → Atferdssenteret får innvilget midler til hele tre forskningsprosjekter via Forskningsrådets program for utdanningsforskning – <i>FINNUT</i> . → Utgivelse av nyhetsbrev nummer 13 fra prosjektet <i>Barns sosiale utvikling</i> .	→ Ferie.	→ Kick-off med internseminar og statusgjennomgang av forberedelsene til MATCH-prosjektet. → En delegasjon fra Japan gjester Atferdssenteret for å lære mer om den skoleomfattende modellen PALS.	→ To ansatte fra Atferdssenteret følger med Helse- direktoratet til London for å se nærmere på «Tiltak for bedre helse-tjeneste for barn og ungdom». → Utgivelse av boka <i>Positiv læringsstøtte. Hele skolen med!</i> → Kick-off for konsultasjonsstudien i TIBIR. → MST vurdert av Ungsinn som et tiltak på evidensnivå 3.	→ Multifunc flyttes til Tromsø. → Lørenskog kommune markerer ti år med TIBIR. → Åpent lanseringsseminar for PMTO-boka og implementeringsveilederen. → Kick-off for registerstudien 2014–2018, om langtidseffekter av PALS og Olweus-programmet. → Bidrag på to konferanser i USA; MST i Charleston og PBIS Leadership i Chicago.	→ Nasjonal fagkonferanse går av stabelen på Oslo Kongressenter, med tema: <i>Skolens betydning for utsatte barn og unge</i> . → Vi ønsker velkommen til to nye medarbeidere i Utviklingsavdeling ungdom. → Konferanse som markerer 25-årsjubileum for FNs barnekonvensjon: Atferdssenteret er som ett av fire fagmiljøer invitert til å bidra.	→ Besøk på senteret av <i>De utrolige årene</i> . → Utgivelse av nyhetsbrev nummer 14 fra prosjektet <i>Barns sosiale utvikling</i> .

Oppdraget vårt om å gi hjelp til utsatte barn og unge går lenger enn at tilbudene skal oppleves som hjelpsomme. De skal òg gjøre en forskjell for den enkelte og for samfunnet.



Leders beretning

Fagmiljøer har blitt stadig mer oppmerksomme på de mange utfordringene som ligger i det å overføre eller implementere forskningsbasert kunnskap til praksisfeltet. Det er ikke nok med kurs og foredrag for å sikre at praktikere og klinikere tar til seg kunnskapen på en måte som gjør at den når fram til brukerne. En bærekraftig implementering blir det først når kunnskapen når fram til målgruppene med samme innhold og intensitet som forskning og evaluering har funnet virksomt eller nyttig – over tid!

I denne årsrapporten har vi valgt å løfte fram programmet *Tidlig innstas for barn i risiko (TIBIR)*. Det er nå ti år siden Atferdssenteret og Lørenskog kommune startet et samarbeid for å prøve ut et forebyggende program bygget på prinsippene i PMTO. Lørenskog er et godt eksempel på at det kreves tid og innsats på flere nivåer for å oppnå en bærekraftig implementering.

«Vi er et fagmiljø preget av entusiasme»

Målsettingen var ikke bare at barn, unge og familier i Lørenskog skulle få gleden av virksomme tiltak. Målet var òg å dokumentere at tiltakene virket, og at flere kommuner skulle gis mulighet til å ta dem i bruk. I dag har Atferdssenteret – i samarbeid med ansatte i kommunene, Bufetat og de regionale helseforetakene (BUP-ene) – implementert TIBIR i mer enn hundre kommuner. Vi vet at også andre virksomme programmer, som for eksempel *De utrolige årene*, har et jevnt stigende omfang. Andelen av norske barn og unge som nyter godt av virksomme, forebyggende tiltak blir følgelig stadig større.

Atferdssenterets samfunnsoppdrag er rettet mot flere nivåer. Vi skal bidra til kunnskapsgrunnlaget for gode politiske beslutninger. Kommuner og regionale instanser bør kunne tuft sine tjenester på hva som virker. Barn, unge og familier skal gis et tilbud som er dokumentert med best mulig virkning.

I tillegg har vi et nasjonalt oppdrag gjennom at tilbudet skal ha samme tilgjengelighet og kvalitet uansett hvor i landet man bor.

Målene nås ikke på ett år. Dessuten endrer de seg. Kunnskapen om hva som er «best» utvikler seg, noe som gir utfordringer både til kunnskapsinnhenting og til eget forsknings- og utviklingsarbeid. Siden må kunnskapen gjøres tilgjengelig, for beslutningstakere og praktikere, som kontinuerlig må sikres å få den beste og mest oppdaterte kunnskapen.

2014 har vært et godt år for Atferdssenterets kunnskapsproduksjon. Formidlingen av denne skjer gjennom bøker, det publiseres artikler i internasjonale og nasjonale tidsskrifter, det holdes foredrag – og det gis omfattende opplæring til praktikere. Etablerte kvalitetssikrings- og veiledningssystemer skal sørge for at kunnskapen når barn, unge og familier med rett innhold og intensitet.

Atferdssenterets medarbeidere bidro i 2014 til hele fem nye bøker til fagfeltet. Med temaer fra foreldretrening og implementering til positiv læringsstøtte i skolen, samt risiko og marginalisering blant ungdom. For det internasjonale fagmiljøet kom boka *Adolescent Mental Health. Prevention and Intervention*, med sin oversikt over hva som virker i arbeidet med unge.

Jeg er imponert over våre medarbeidere. Vi er et fagmiljø preget av entusiasme. Det mener jeg bidrar sterkt til både kvaliteten på kunnskapsproduksjonen og til omfanget og formidlingen av denne.

Terje Christiansen
Administrerende direktør

SOSIALE MEDIER

Facebook

Antall likes per 31.12.2014: 833
Beste spredning per enkeltsak i 2014: 3 300

Twitter

Antall følgere per 31.12.2014: 398

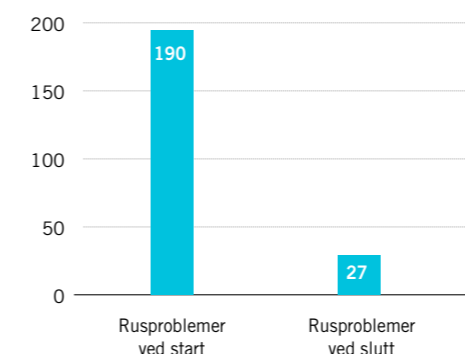


LÆRINGSBASERT RUSBEHANDLING (LBR)

80%

80 % av ungdommene fikk bukt med sine rusproblemer ved hjelp av ungdomsprogrammene MST, FFT og MTFC.

Antall saker: 513
Rusproblemer ved start: 190
Rusproblemer ved slutt: 27



Tidligere års registreringer viser at behandlingsresultatene opprettholdes ett år etter behandling.

AKTIVITETER

139

Undervisning og veiledning
Undervisning: 101
Veiledning: 38

126

Foredrag og konferansebidrag
Nasjonalt: 89
Internasjonalt: 37

29

Publikasjoner
Nasjonalt: 12
Internasjonalt: 17

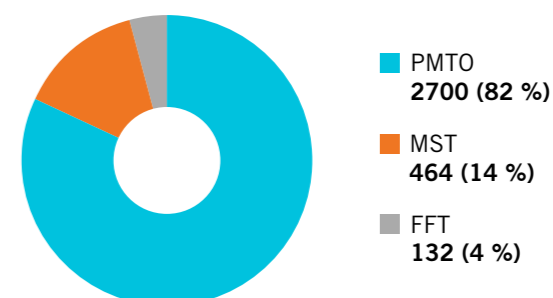
NASJONAL FAGKONFERANSE

500

Over 500 fagpersoner deltok på Atferdssenterets fagkonferanse med tema «Skolens betydning for utsatte barn og unge».



OVER 3000 BARN OG FAMILIER FÅR HJELP



Atferdssenteret har et nasjonalt ansvar

Atferdssenterets virksomhet er forankret i den avtalen som i 2003 ble inngått mellom Barne- og familiedepartementet og Universitetet i Oslo om etablering og drift av et nytt kunnskaps- og kompetansesenter, Norsk senter for studier av problematferd og innovativ praksis, Atferdssenteret.

Statsbudsjettets kapittel prop 1 S, «Tilskot til forskning og utvikling i barnevernet», dikterer formålet og rammen for tilskuddet, og Bufdir forvalter tilskuddet innenfor rammen.

Proposisjonen tilsier at senteret har et nasjonalt ansvar for å gjøre kunnskap tilgjengelig for praksisfeltet, videre at midlene skal nyttes til forskning på og utvikling av nye metoder rettet mot barn og unge med alvorlige atferdsvansker, samt implementering av metodene.

Tre primære områder

I tilskuddsbrevet pekes det på tre primære arbeidsområder:

- **Forskning og utvikling:** Senteret skal drive forskning og praksisutvikling av relevans for barnevernet, med særlig vekt på metodeutvikling for barn og unge med alvorlige atferdsvansker. Videre skal senteret utvikle metoder, modeller og programmer som bidrar til kvalitetsforbedring i praksis og som øker samarbeidet i tjenesten på tvers av statlig og kommunal sektor.

- **Implementering og tjenestestøtte:** Atferdssenteret skal gi tjenestestøtte til kommunale og regionale tjenesteområder. Kvalitet og tilgjengelighet er viktige stikkord.
- **Formidling:** Senteret skal ha formidlingsaktiviteter med et siktemål om å øke graden av kunnskapsbasert praksis, herunder evidensbasert praksis i barnevernet.

Rapporteringskrav

I tilskuddsbrevet framgår også en del større oppgaver som forventes løst gjennom tilskuddet fra Bufdir. Forskningsavdelingen skal eksempelvis rapportere på

- framdriften på prosjektet *Barns sosiale utvikling*
- forhold som modererer og medierer behandling utfall innenfor PMTO, TIBIR og PALS
- skoleintervensjoner knyttet til PMTO og MST

- framdrift av evalueringer av FFT og MTFC
- RCT-studien av TIBIR

Utviklingsavdelingene for henholdsvis barn og ungdom har tilsvarende spesifikke rapporteringskrav, som går på rapporter på opplæring, sertifisering, spredning, dekning, drift og kvalitetssikring av tiltakene og behandlingsmetodene. Det samme gjelder framdriften av nye prosjekter under utvikling, som f.eks. MATCH (Kunnskapsbasert behandling av barn med sammensatte vansker).

Atferdssenterets forskningsprofil

For å ivareta behovet for uavhengig forskning, er det utarbeidet retningslinjer for samarbeid og arbeidsdeling mellom forsknings- og utviklingsavdelingene i tråd med internasjonalt anerkjente standarder.

Forskningstemaene er gitt i vårt samfunnsoppdrag og skal gi økt kunnskap om hvordan atferdsproblemer oppstår og hvordan de avhjelpes. Prioriteringer gis gjennom strategiplaner forankret i Atferdssenterets styre og i signalene som gis i tilskuddsbrev til Atferdssenteret. Ekstern finansiering av prosjekter, for eksempel gjennom Norges forskningsråd,

gir økte muligheter til å løse samfunnsoppdraget.

Atferdssenteret driver både med grunnforskning og intervensjons- eller tiltaksforskning i forbindelse med evaluering og utvikling av nye metoder.

Tiltaksforskningen skjer i samarbeid med utviklingsavdelingene for barn og ungdom, men med klart skille og arbeidsdeling mellom forsknings- og implementeringsaktiviteter. Samarbeidet gir gode muligheter til å prøve ut nye forskningsbaserte behandlings- og forebyggende tiltak i etablerte praksismiljøer.

Dette tilbyr vi

Atferdssenteret har i 2014 arbeidet med forskning, utvikling og implementering knyttet til følgende modeller og programmer:

- Parent Management Training Oregon (PMTO), et behandlingstilbud rettet mot familier med barn mellom tre og tolv år.
- Tidlig innsats for barn i risiko (TIBIR), et forebyggingsprogram for atferdsvansker. Programmet, som implementeres i kommunene, består av seks intervensjoner; kartlegging, foreldrerådgivning, foreldregruppertilbud, konsultasjon, sosial ferdighetstrening – og PMTO-behandling.
- Positiv atferd, støttende læringsmiljø og samhandling i skolen (PALS). En skoleomfattende modell for å styrke barns skolefaglige og sosiale kompetanse, å forebygge og mestre atferdsproblemer og å forebygge mobbing i skolen. Prosjektet omhandler forholdet mellom skolefaglige og sosiale ferdigheter, samt betydningen av tidlig intervensjon overfor alle elever som trenger ekstra oppfølging i barneskolen.
- Multisystemisk terapi (MST), et behandlingstilbud for ungdom mellom 12 og 18 år. Teamene er etablert i Bufetats regioner og driftes der, mens Atferdssenteret er faglig ansvarlig for metoden og for overordnet kvalitets-sikring av gjennomføring.
- Funksjonell familierapi (FFT), et behandlingstilbud for ungdom i alderen 11 til 18 år sammen med deres foreldre. FFT-team er etablert i Bufetat med Atferdssenteret som ansvarlig for opplæring og overordnet kvalitets-sikring.
- Behandlingsfosterhjem – Multidimensional Treatment Foster Care (MTFC) – for ungdom med de alvorligste atferdsproblemene. Bufetat er ansvarlig for tiltaket, mens Atferdssenteret har et overordnet ansvar for opplæring, kvalitetssikring og det faglige innholdet.
- Læringsbasert rusbehandling (LRB) er en integrert del av MST og FFT. Også MTFC jobber med rus etter de samme prinsippene.
- MATCH er en kunnskapsbasert behandling, bestående av flere moduler, av barn med sammensatte vansker. Forberedelsene til innføring av MATCH har pågått gjennom hele året, med sikte mot oppstart av prosjektet i 2015.

Atferdssenteret – Norsk senter for studier av problematferd og innovativ praksis AS – er et aksjeselskap, heleid av Universitetet i Oslo. Senteret er organisert som et datterselskap i Unirand AS.

Organisasjon og ledelse

Styre og organisasjon

Styret har sju medlemmer med personlige vararepresentanter. Tre av medlemmene oppnevnes av Universitetet i Oslo, ett av Barne-, likestillings- og inkluderingsdepartementet, ett av Helse- og omsorgsdepartementet og ett av Kunnskapsdepartementet. Generalforsamlingen oppnevner styreleder.

Senteret har tre fagavdelinger; Forskningsavdelingen, Utviklingsavdeling barn og Utviklingsavdeling ungdom, og en administrasjonsavdeling, som også rommer kommunikasjon og formidling. Administrerende direktør og tre fagdirektører utgjør ledergruppen. Vi har seks regionale koordinatører, ansatt ved senteret, og mange hjelpere ute i praksisfeltet.

Gode hjelpere i praksisfeltet

Senteret har 45 sentralt ansatte og seks regionale koordinatører. Atferdssenterets virksomhet foregår i stor grad i praksisfeltet. Utviklingsavdeling barn har følgelig faglig ansvar for sju PMTO-regionkonsulenter ansatt i Barne-, ungdoms- og familieetatsens fem regioner. Utviklingsavdeling ungdom har faglig ansvar for fem MST-konsulenter ansatt i Bufdir og dessuten faglig ansvar for alle MST-, FFT- og MTFC-teamene.

1800 utøvere

Det er de enkelte tjenesteeierne som beslutter å ta i bruk metodene, delta i forskning og bidra videre i kvalitetssikring, opplæring og veiledning. Ansatte i Bufetat, Helseforetakene og kommuner, til sammen rundt åtti fagpersoner, bidrar i dette arbeidet. Uten denne bistanden ville ikke metodeutøvelsen ved nærmere 1800 utøvere kunne kvalitetssikres, slik at tiltakene når fram til brukerne i det omfang

og med det innhold som forskning har vist er virkningsfull.

Atferdssenterets styre

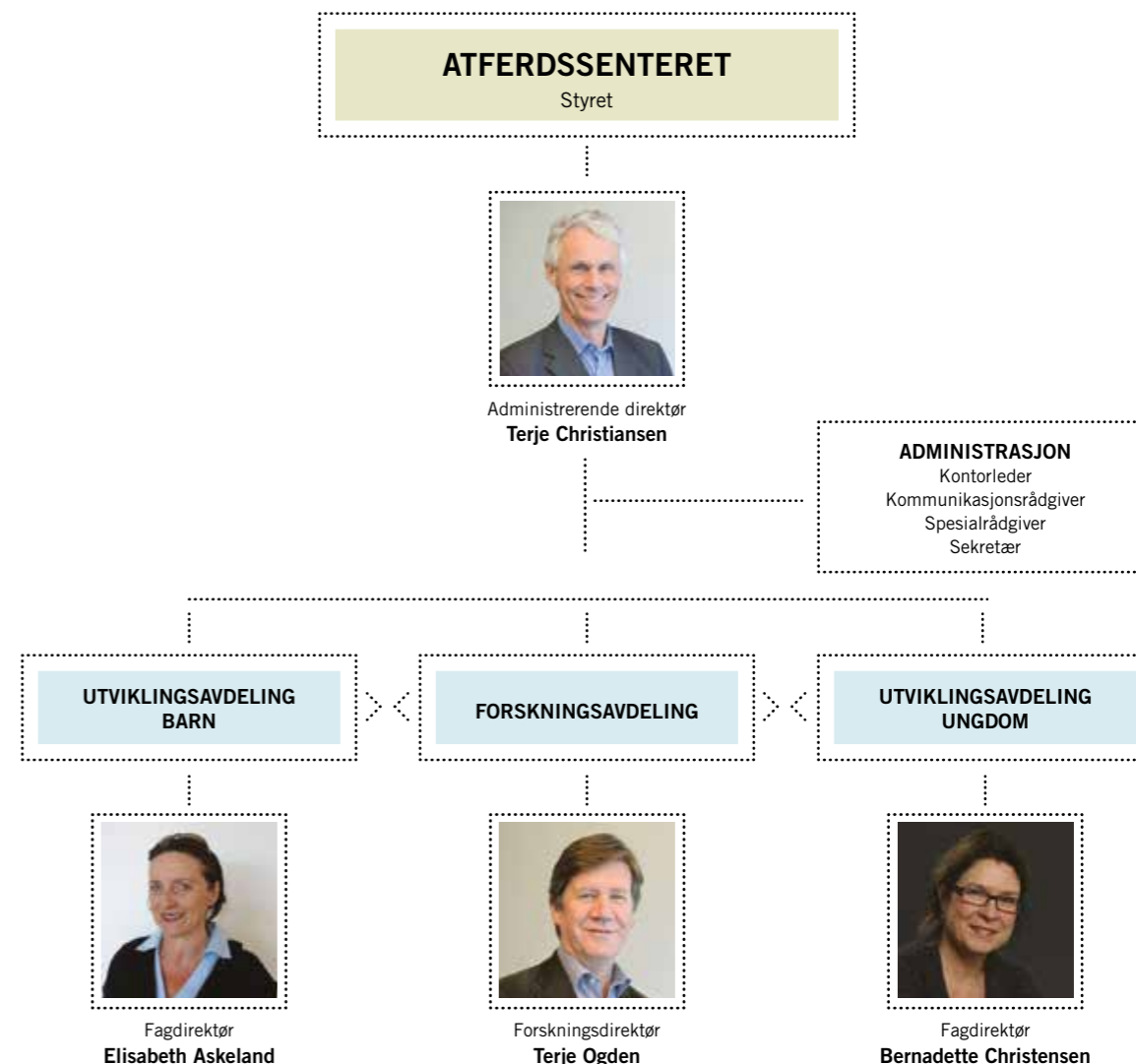
Styret har i 2014 bestått av

- Tore Hansen, professor, Institutt for statsvitenskap, Det samfunnsvitenskapelige fakultet, Universitetet i Oslo, styreleder.
- Monica Dalen, professor, Institutt for spesialpedagogikk, Det utdanningsvitenskapelige fakultet, Universitetet i Oslo, styremedlem (vara for styreleder).
- Erik Gulbrandsen, direktør Unirand AS, styremedlem.
- Frid Hansen, fagsjef, Borgestadklinikken, styremedlem.
- Ellinor F. Major, ass. divisjonsdirektør, Nasjonalt folkehelseinstitutt, styremedlem.
- Egil Larsen, avdelingsleder, Øverby kompetansesenter, styremedlem.
- Anett Apeland, assisterende fagdirektør i utviklingsavdeling barn, Atferdssenteret, ansattes representant.

Vararepresentanter

- Odd Arne Tjersland, professor, Psykologisk institutt, Det samfunnsvitenskapelige fakultet, Universitetet i Oslo.
- May Britt Drugli, nestleder ved RBUP Midt-Norge.
- Kristin Schelderup Mathiesen, avdelingsdirektør, Nasjonalt folkehelseinstitutt.
- Anne Thorbjørnsen, direktør, Øverby kompetansesenter.
- John Kjølbi, forsker, Atferdssenteret, ansattes vararepresentant.

Det ble i 2014 avholdt 4 styremøter.



Terje Christiansen

er administrerende direktør ved Atferdssenteret. Han har vært ansatt ved senteret helt fra starten av, og tiltrådte i sin nåværende stilling i 2012.

Elisabeth Askeland

leder den landsdekkende implementeringen av PMTO, utviklingsarbeidet knyttet til forebyggingsmodellen TIBIR og skolemodellen PALS. Hun har ansvaret for regionkoordinatørene og faglig oppfølging av Bufetats regionkonsulenter.

Terje Ogden

har vært forskningsdirektør og leder for forskningsavdelingen ved Atferdssenteret siden senterets opprettelse i 2003. Han har ansvar for en rekke forskningsprosjekter knyttet til atferdsproblemer og sosial kompetanse hos barn og ungdom.

Bernadette Christensen

leder den landsdekkende implementeringen av MST, samt utviklingsarbeidet og implementeringen av FFT og MTFC, med overordnet ansvar for kvalitetssikringen. Samt faglig oppfølging av involvert fagpersonell fra Bufetat.



Alle med!

«Alle med» er et sentralt prinsipp i den skoleomfattende tilnærmingen til positiv læringsstøtte. Det bygger på målsettingen om en inkluderende skole og verdien av at alle skal oppleve mestring uavhengig av sine forutsetninger.

Fra boka *Positiv læringsstøtte. Hele skolen med!* Av Anne Arnesen, Wilhelm Meek-Hansen, Terje Ogden og Mari-Anne Sørlie. Universitetsforlaget 2014.

Oppdrag utført

Atferdssenterets oppdrag er å styrke kunnskapen og høyne kompetansen i arbeidet med atferdsproblemer blant barn og unge gjennom aktiviteter innenfor tre primære arbeidsområder:

- Forskning og utvikling
- Tjenestestøtte gjennom opplæring, kvalitetssikring og sertifisering
- Formidling

Vi rapporterer på disse områdene.

- Forskning
- Utvikling
- Implementering og tjenestestøtte
- Formidling og kommunikasjon
- Internasjonalt samarbeid
- Styring, kontroll og HR

Atferdssenteret utfører både grunnforskning, intervensjonsforskning og implementeringsforskning. Flere av de store prosjektene er videreført, og nye studier har vært under planlegging.

Forskning



Siden 2006 har prosjektgruppen i *Barns sosiale utvikling* ved Atferdssenteret fulgt rundt 1150 barn og deres familier. Gjennom omfattende datainnsamling og et bredt utvalg av metoder har de fulgt barnas sosiale utvikling siden de var et halvt år gamle. Illustrasjonen viser antall gjennomførte foreldreintervjuer per 1. desember 2014.

Mål

Formålet med Atferdssenterets forskning er å bidra til å utvikle praksis gjennom å undersøke om programmer eller metoder virker, hvem de virker for og hva som gjør at de virker. Videre er det et mål å øke det kunnskapsgrunnlaget som metoder

og programmer bygger på. Intervensjonsforskningen omfatter evaluering av metoder, modeller og programmer som bygger på kunnskapsbasert praksis. En viktig del er å analysere arbeidsprosesser og endringsmekanismer.

Vårt mål er høy svarprosent og kvalitet på datainnhenting knyttet til de ulike studiene. Dette organiseres hos Atferdssenteret gjennom et eget logistikkteam i forskningsavdelingen.

Resultat

Tidlig innsats for barn i risiko (TIBIR): Til nå er tre av TIBIRs fem moduler ferdig evaluert: Rådgivning til foreldre, PMTO som gruppetiltak og sosial ferdighetstrening. Det har blitt gjennomført en randomisert studie av hver intervensjonsmodul med unntak av konsultasjonsmodulen for ansatte i barnehage og skole. Arbeidet med evaluering av konsultasjonsmodulen pågår. Denne vil bli gjennomført i løpet av 2015–2016.

Positiv atferdsstøtte i skolen (PALS): Evalueringen av PALS bygger på data fra 12 000 elever og 3 500 ansatte i grunnskolen, samt 2 700 foreldre. I 2014 har studien hatt fokus på endringer i lærer-rapportert omfang av problematferd i

klasserom og på fellesområder, endringer i klassemiljøets kvalitet, de ansattes individuelle og kollektive mestringsoppløvelse og undervisningspraksis, samt på høyriskoelevers utbytte av PALS. I tilknytning til prosjektet har forskningsavdelingen bidratt til boken «Positiv læringsstøtte. Hele skolen med!» (Universitetsforlaget 2014).

Evalueringen av Funksjonell Familierapi (FFT): Evalueringen av Funksjonell familierapi (FFT) startet i 2013. Framdriften av studien har vært noe forsinket på grunn av manglende henvisning av saker. To nye team ble derfor opprettet for å øke antallet familier til studien.

MATCH – The Modular Approach to Therapy for Children with Anxiety, Depression, or Conduct Problems: I 2014 startet planleggingen av utprøving og evaluering av den multimodale behandlingsmodellen MATCH, i samarbeid med utviklingsavdelingene. MATCH er en modulær intervensjon som skreddersyr komponenter fra ulike evidensbaserte intervensjoner ut fra barnas behov og utfordringer. Det er laget protokoll for en randomisert kontrollert evalueringstudie av MATCH i Norge. Studien skal gjennomføres i samarbeid med John Weisz, Harvard University.

Barns sosiale utvikling: Prosjektet har siden 2006 fulgt ca. 1 100 barn og

familier i Buskerud og Telemark, med årlige intervjuer.

All datainnsamling i de deltagende barnehagene er nå fullført, og datainnsamlingen i skolene går som planlagt. De eldste barna (kohort 1) startet i tredje klasse i 2014, mens de yngste barna (kohort 3) samtidig begynte i første klasse. Datainnsamlingen for barna i skolepliktig alder følger skoleåret.

I dette prosjektet samarbeider Atferdssenteret med Høgskolen i Vestfold.

I 2014 ble den første doktorgraden basert på data fra prosjektet fullført.

Atferdssenteret har hatt to prosjekter i samarbeid med BLD. Det ene, et doktorgradsprosjekt med tittelen **Økning av tilmeldte til barnevernet**, ble avsluttet i oktober. Prosjektet oppsummeres i en egen rapport til BLD. Det andre prosjektet, **Risiko og levekårsutvikling**, ble sluttført med midler fra Bufdir.

Publikasjoner: Forskningsavdelingens medarbeidere produserer årlig mange og viktige publikasjonsbidrag. Antallet vil naturlig nok variere fra år til år, avhengig av hvor i forløpet man er i de ulike forskningsprosjektene. En oversikt over publikasjonene i 2014 gjengis på side 30 her i rapporten. Vi viser dessuten til Aktivitetsrapporten som er lagt ut på vår hjemmeside, atferdssenteret.no.

Framtidsplaner

I tillegg til videreføring av pågående prosjekter, inkludert utvikling og oppstart av den nevnte evalueringstudien av MATCH, i 2015, vil forskningsavdelingen i tiden framover være involvert i flere nye prosjekter.

En ny bevilgning fra Forskningsrådet over FINNUT-programmet til prosjektet Barns

sosiale utvikling, muliggjør koding og analyse av allerede innsamlete data samt finansiering av nasjonale og internasjonale forskere som skal arbeide med problemstillinger knyttet til delprosjektet. I løpet av 2015 vil det bli søkt om ytterligere finansiering til å videreføre datainnsamlingen i hovedprosjektet, og dermed følge barna videre.

Atferdssenteret er et av fem fagmiljøer som deltar i en ny registerstudie av langtidseffekter av intervensjoner i skolen. De øvrige samarbeidspartnerne er Frischsenteret, Statistisk sentralbyrå, Universitetet i Bergen (UniResearch RKBU) og Universitetet i Oslo (Samfunnsvitenskapelig fakultet). Prosjektet, som ble startet opp høsten 2014

og vil vare ut 2018, er finansiert av Forskningsrådet over FINNUT-programmet. Studien gir mulighet til å få belyst ytterligere problemstillinger basert på data fra evalueringen av PALS.

Evalueringen av kurset «Depresjonsmestring for Ungdom» (DU) starter opp i 2015. Prosjektet er forankret ved

Atferdssenteret, og øvrige samarbeidspartnere er Harvard Universitet (Medical School / McLean's Hospital), Læringsmiljøsentret (Universitetet i Stavanger), Psykologisk institutt (Universitetet i Oslo), Nasjonalt folkehelseinstitutt og RBUP Øst og Sør. Prosjektet finansieres av Forskningsrådet via programmet FINNUT.

Atferdssenterets langvarige utviklingsarbeid har i 2014 blitt dokumentert i hele tre bokutgivelser; om PMTO i Norge, om positiv læringsstøtte i skolen, samt en veileder om implementering. Et nytt utviklingsarbeid er knyttet til planleggingen av utprøving av MATCH i Norge.

Utvikling

Viktig utviklingsarbeid har vært ferdigstillingen av hele tre bøker, alle basert på Atferdssenterets metoder og utviklingsarbeid, og signert senterets egne medarbeidere. En viktig del av formidlingsoppgøret.



Mål

Alt utviklingsarbeid skal være i tråd med Atferdssenterets overordnede målsetting, om å bidra til at barn og unge med alvorlige atferdsproblemer, deres familier og skoler får hjelp som er forskningsbasert, relevant, individuelt tilpasset og som gir resultater.

Atferdssenteret har faglig ansvar for seks ulike modeller for barn og unge, tilpasset norske forhold. MST, FFT og MTFC for ungdom, PMTO og lavterskeltilbudet TIBIR for barn – og den skoleomfattende modellen PALS. Intervensjonene skal være tilgjengelige over hele landet, for at alle kan få likeverdige behandlingstilbud.

Utviklingsarbeidet ved Atferdssenteret er knyttet til kontinuerlig evaluering, tilpasning og forbedring av modellene, også av nye som måtte komme til, basert på kunnskap framkommet gjennom forskning på effekter og bruk av tiltakene. Alt materiell skal være lett tilgjengelig.

I tillegg er gode oppfølgingsverktøy nødvendig for å følge behandlingsforløp og tiltak vi forvalter. Verktøyene skal kunne gi svar på om praktikerne utøver metodene som tiltenkt, om det skjer endringer i familiesituasjonen, samt om brukerne er fornøyd med behandlingen. Dokumentasjonen skal gjøres

tilgjengelig, som en del av arbeidet med kvalitetssikring.

Forskningen ved senteret skal ikke bare vise om tiltak virker eller ikke, men øg gi utviklingsavdelingene kunnskap om hvordan tiltakene kan gi enda bedre resultater.

Resultat

Utviklingsarbeidet pågår kontinuerlig. Det er utviklet eget materiell i tilknytning til metodene, og dette kan dels lastes ned via ekstranett og pmt.no, dels kjøpes via atferdssenteret.no.

Det er i 2014 lagt ned mye innsats for å øke brukervennligheten på ulike hjemmesider og databaser.

Atferdssenteret behandler omfattende datamateriale med sensitive personopplysninger. I tillegg til egne forskningsdatabaser, lagres disse i databasene pmt.no (for PMTO/TIBIR), SWIS (for PALS) og Primula (for MST, FFT og MTFC). Kontinuerlig kvalitetssikring, i tråd med Datatilsynets retningslinjer, har vært en viktig del av utviklingsarbeidet også i 2014.

Arbeidet med en egen implementeringshåndbok for MTFC er videreført, og en første versjon er ferdigstilt.

80 % av ungdommene ble kvitt sine rusproblemer ved hjelp av ungdomsprogrammene MST, FFT og MTFC. Det samlede antall saker for de tre programmene var 513. Av disse hadde 190 rusproblemer ved starten av behandlingen. Ved slutten av behandlingen var antallet redusert til 27. Tidligere års registreringer viser at behandlingsresultatene opprettholdes ett år etter behandling.

Målet om at MST må være tilgjengelig over hele landet kan være utfordrende. Pilotstudien «MST geografisk» skulle teste om MST kan utføres med samme gode resultater i tilfeller med store avstander.

En foreløpig oppsummering viser gode resultater i disse sakene, som alle blir registrert i Primula-databasen. I 2014 ble det registrert 45 saker med reisetid over 1 ½ time.

I utviklingsprosjektet *Læringsmiljø, prososial atferd og lesing* er det gjennom underprosjektet I-PALS utviklet og prøvet ut kartleggingsverktøy for leseferdigheter og sosiale ferdigheter for barn i 1.–5. klasse. I-PALS skjer i samarbeid med Institutt for spesialpedagogikk ved Universitetet i Oslo.

På tvers av avdelingene arbeides det med utvikling og tilpassing av en ny familie- og nettverkskomponent for institusjoner, dette i samarbeid med Bufdir og institusjonene.

Senteret samarbeider med programutvikler John Weisz om en studie knyttet til behandlingstilnærming for barn med sammensatte vansker, *Modular Approach to Treatment for Children with Anxiety, Depression, Trauma, or Conduct Problems (MATCH-ADTC)*.

I 2014 har utviklingsavdelingene medvirket til tre bokutgivelser, som vil bidra til ny og viktig kunnskap til fagfeltet.

Implementering av Tidlig innsats for barn i risiko (TIBIR) – fra teori til praksis: Boka bygger på erfaringer gjennom de siste femten årene med landsdekkende implementering av behandlingsmetoden PMTO, og ti års implementering i norske kommuner av forebyggingsprogrammet TIBIR. En

bok som guider kommunene gjennom implementeringsprosessen.

PMTO – Foreldretrening for familier som har barn med atferdsvansker: Boka tar for seg målgruppen for PMTO, metodens opprinnelse, teorien bak, terapien, forebygging, forskning, kvalitetssikring og implementering – ikke minst implementeringen her i Norge.

Positiv læringsstøtte. Hele skolen med! Boka er skrevet for ansatte i skolen, og byr på både forskning og praktiske eksempler fra skolen, basert på mange års erfaring med forskning og implementering av den skoleomfattende modellen PALS i Norge.

Framtidsplaner

Det vil også framover arbeides kontinuerlig med utvikling av kvalitet, innhold, materiell og databaser knyttet til Atferdssenterets metoder og intervensjoner, basert på den til enhver tid oppdaterte forskningen.

Ambisjonen er at tiltakene skal kunne nå flere i målgruppen med stadig høyere kvalitet. Den kanskje største utfordringen er å gjøre tiltakene tilgjengelige for de som trenger dem mest, noe som er en viktig arbeidsoppgave for utviklingsavdelingene.

Vi vet at atferdsproblematikk kan være sammensatt og innebære ulike utfordringer. Det blir derfor interessant å følge det videre utviklingsarbeidet knyttet til utprøving av behandlingsmodellen MATCH i Norge, som starter i 2015.

MATCH er en modulær intervensjon som skreddersyr og kombinerer komponenter fra fire ulike evidensbaserte intervensjoner (én rettet mot atferdsvansker, én mot angst, én mot depresjon og én mot traumer) ut fra barnas behov og utfordringer. I den versjonen

som nå iverksettes i Norge, vil vi innlemme ungdom opp til femten år.

For å styrke MST som rusbehandling for ungdom, blir manualen for læringsbasert rusbehandling (LBR) implementert som en integrert del av MST i løpet av 2015.

Gjennom implementeringen av forskningsbaserte programmer og modeller, bidrar Atferds-senteret til metodeutvikling i barneverntjenestene, psykisk helsevern for barn og unge, PPT, barnehager og skoler.

Implementering

TIBIR I NORGE

103 1117 349

TIBIR-kommuner

aktive TIBIR-utøvere

aktive PMTO-terapeuter

Vi ser en økende utbredelse av lavterskeltilbudet TIBIR i norske kommuner. Et omfattende implementeringsarbeid ligger bak.



Mål

Implementering er å overføre forsknings-basert kunnskap til praksisfeltet. Metodene skal benyttes med det samme innholdet og den samme intensiteten som har vist seg å virke i kontrollerte studier. Implementeringsstrategien er å inngå i et forpliktende samarbeid om

opplæring, veiledning og kvalitetssikring med de ansvarlige i kommunene og i spesialisttjenestene. For å sikre at tilbudet utøves med samme kvalitet og innhold, uavhengig av hvor tilbudet utøves, stilles det felles kvalitetskrav for utøverne.

Målet er å opprettholde kvaliteten også når tiltakene spres i stor skala; til hele tjenesteapparatet, mange tjenestesteder og kommuner – og med mange praktikere involvert. Kvalitets-sikringssystemene må være på plass i de organisasjonene som skal ta

kunnskapen i bruk. Det forutsetter at alle som deltar i implementeringen, fra ledelse til utøvere, har en felles forståelse og forpliktelse til prosessen. Kompetanse, organisasjon og ledelse er tre helt vesentlige dimensjoner for å lykkes. Eksempler på slike drivkrefter

er rekruttering av praktikere, opplæring, veiledning, evaluering og mål.

Resultat

Implementeringsarbeidet for Utviklingsavdeling barn omfatter behandlingsmetoden Parent Management Training (PMTO), forebyggingsprogrammet Tidlig innsats for barn i risiko (TIBIR) og den skoleomfattende tiltaksmodellen Positiv atferd, støttende læringsmiljø og samhandling (PALS).

Implementeringsarbeidet foregår regionalt og kommunalt i tett samarbeid med utviklingsavdelingene ved senteret.

Hovedoppgavene i Utviklingsavdeling ungdom er å videreføre implementeringen av behandlingsprogrammene for ungdom i samarbeid med Bufetat og Bufdir. Ungdomsprogrammene er Multisystemisk terapi (MST), Funksjonell familierapi (FFT) og Behandlingsfosterhjem (MTFC = Multisystemisk Terapi Foster Care).

Høsten 2014 ble det utgitt et nytt hjelpemiddel i form av «Veileder om implementering av Tidlig innsats for barn i risiko (TIBIR). Fra teori til praksis». Her beskrives alle sidene ved implementeringsarbeidet, fra A til Å, med sjekklister og hjelpearke og med fyldige omtaler av alle driverne bak en vellykket implementeringsprosess. Den nye veilederen vil kunne bidra til gode implementeringsprosesser også for andre evidensbaserte programmer og metoder, og sånn sett kan den bli nyttig for hele praksisfeltet.

Resultater og informasjon om kapasitet og resultater i regionene, samles i databasene Primula (MST, FFT og MTFC), SWIS (PALS) og pmto.no (PMTO og TIBIR). Registreringssystemet i sistnevnte kom på plass i 2014.

PMTO: Tilbys ved ca. 55 fagkontor i Bufetat, i rundt 35 poliklinikker (BUP) og i 103 kommuner/bydeler som også har TIBIR. I 2014 har 64 terapeuter fått opplæring regionalt. Ved utgangen av 2014 er det 349 aktive, sertifiserte terapeuter i Norge. Alle PMTO-terapeuter deltar i veiledningsgrupper.

TIBIR: Det er nå 1797 opplærte utøvere av TIBIR-intervensjonene. Av disse er 1117 aktive utøvere. 251 har i 2014 deltatt på en TIBIR-opplæring, og 9 nye kommuner har startet implementeringen av TIBIR.

PALS: 214 grunnskoler i 66 kommuner er nå PALS-skoler, med veiledning og oppfølging fra 55 PALS-veiledere. Et utviklingsprosjekt om tilpasning av

modellen til barnehage ble avsluttet i 2014. Sju barnehager fra to kommuner har deltatt i dette pilotprosjektet.

MST: Bufetat har ansvaret for driften av de 21 MST-teamene, med tilsammen 21 veiledere og 77 terapeuter, mens Atferds-senteret står for opplæring og overordnet kvalitetssikring. Teamene opprettholder sine gode resultater, med en betydelig bedring for ungdommene med hensyn til skole og arbeid – samt færre institusjonsplasseringer. Foreløpige resultater fra prosjektet MST-geografisk peker mot at MST-team kan lykkes også om reisetiden for behandling blir forlenget utover den som nå gjelder.

FFT: Videre drift av tre etablerte FFT-team i Bufetat, med kvalitetssikring av teamenes arbeid gjennom konsultasjon til teamenes veiledere. Etablering av to nye FFT-team; ett fylkesdekkende team i Sogn og Fjordane, som en del av Bufetat, og ett kommunalt team i Bærum kommunes barneverntjeneste. Atferds-senteret har gjennom året gitt opplæring til alle nye FFT-terapeuter.

MTFC: Driften av MTFC i Sandvika er videreført. Viktige oppgaver har vært opplæring, veiledning og løpende oppfølging av behandlingsteamet og behandlingshjemmene. Opprettelsen av et MTFC-team i Drammen er i rute. Fire behandlingsfosterhjem er rekruttert, og kartleggingsarbeid er i gang for inntak i 2015.

Framtidsplaner

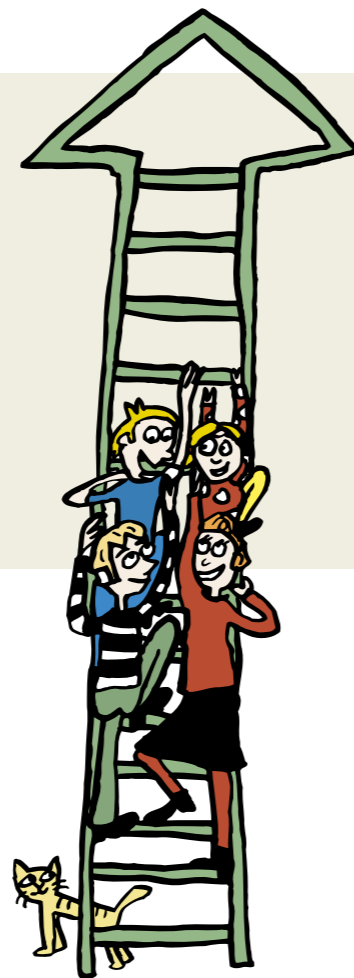
Veiledning og støttesystemer for utøverne kan være krevende å opprettholde når ressursene er knappe, og når også andre viktige områder skal prioriteres. Utfordringen for Atferds-senteret er å utvikle kostnadseffektive systemer, ikke minst når stadig flere utøvere blir involvert.

Flere web-baserte konsultasjoner og opplæringer er prøvd ut, noe som kan spare både tid og penger. Samtidig ser vi at tett oppfølging av utøverne er avgjørende for en bærekraftig implementering.

I Folkehelseinstituttets rapport (2013) framgår det at det fremdeles bare er en liten del av barn og unge med behov for tiltak, som faktisk får det. Det å få på plass virksomme tiltak innenfor psykisk helse og barnevern er en langsiktig oppgave. Nye lovendringer, der kommunene

selv får ansvar for mange av de mest krevende tiltakene, vil stille krav til en styrket «tjeneste for tjenestene». Det er å håpe at den pågående gjennomgangen av kunnskaps- og kompetansesentrene kan bidra inn i dette.

Ti år med TIBIR



Tidlig innsats for barn i risiko

HVA: TIBIR er et tilbud til familier med barn i alderen 3 til 12 år, der barna har utviklet, eller står i fare for å utvikle, atferdsproblemer.

HVOR: Tilbudet gis gjennom kommunale tjenester, som for eksempel helsestasjoner, pedagogisk-psykologiske tjenester, barneverntjenester og barnehager og skoler.

HVOR MANGE UTØVERE? 1800 opplærte utøvere. Av disse er drøye 1100 aktive TIBIR-utøvere. Cirka 250 deltok i 2014 på en TIBIR-opplæring.

HVOR MANGE KOMMUNER? Ved utgangen av året fantes TIBIR som tilbud i 103 av landets 428 kommuner. På nyåret vil samtlige bydeler i Bergen være i gang med TIBIR-opplæring.

INTERVENSJONER: Programmet omfatter seks intervensjoner.

- Kartlegging
- Foreldrerådgivning
- PMTO-foreldregruppe
- Konsultasjon
- Sosial ferdighetstrening
- PMTO-behandling

Jubileumsfest i Lørenskog

I ti år har Lørenskog kommune jobbet målrettet med forebygging og behandling av atferdsvansker hos barn. Og dermed ble det jubileumsfest for TIBIR.

Lørenskog kommune gikk i 2004 inn i et forskningssamarbeid med Atferdssenteret i forbindelse med utprøvingen av TIBIR. To års utprøving viste svært gode resultater.

Ti år seinere har Lørenskog kommune seksti aktive TIBIR-utøvere fordelt på barnehager, skoler og hjelpetjenester. Lørenskog bidrar igjen med saker til Atferdssenterets forskning, nå til studien *Konsultasjon i barnehage og skole*.

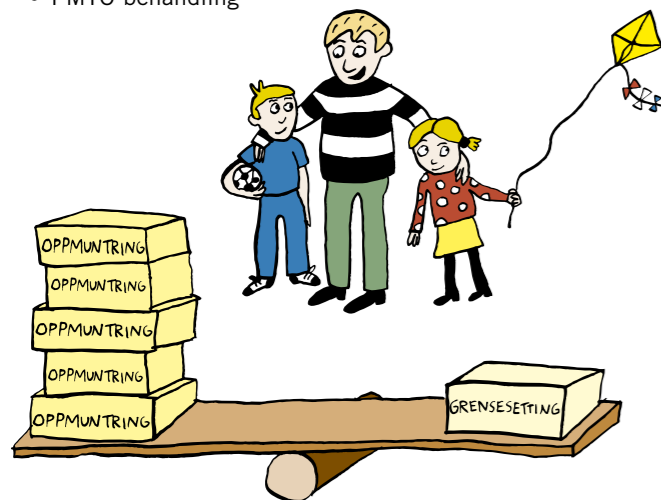
Implementeringsveilederen – et styringsverktøy

Den nye implementeringsveilederen gikk i trykken utpå høsten, og Atferdssenteret kunne invitere til lanseringsseminar.

Hensikten med veilederen er å styrke og dokumentere implementeringsprosesser. Den er særlig siktet inn mot kommuner som skal implementere TIBIR, men den kan også være et hjelpeverktøy ved innføringen av andre evidensbaserte tiltak.

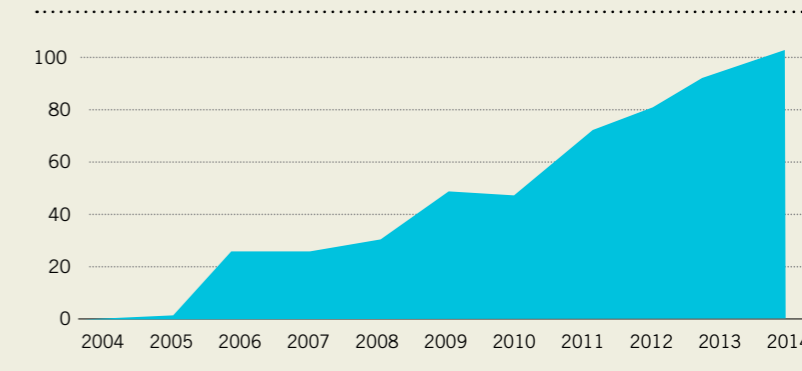
Veilederen er et styringsverktøy som fører kommunen gjennom hele implementeringsprosessen, med alle sine hjelpeark og sjekklister – som må til for en vellykket implementering.

Gomez, B., Grønlie, A. A., Kristiansen, D. E., & Richardsen, K. (2014). Implementering av Tidlig innsats for barn i risiko (TIBIR). Fra teori til praksis. Oslo: Atferdssenteret.



JEVNT STIGENDE KURVE
Det startet i 2004, med én kommune; Lørenskog.
Ti år seinere er TIBIR inne i over hundre kommuner.

TIBIR – ANTALL KOMMUNER



Funn fra TIBIR-forskningen

Foreldretrening i grupper virker

Gruppebasert foreldretrening bidrar til å øke barns sosiale kompetanse og redusere problematferd.

Gruppebasert PMTO kan være et godt alternativ til det PMTO-tilbudet som gis til enkeltfamilier. Behandlingen hadde gode effekter både på foreldreferdigheter og på barnas problematferd og sosiale kompetanse.

Kjøbli, J., Hukkelberg, S., & Ogden, T. (2013). A randomized trial of group parent training: reducing child conduct problems in real-world settings. *Behaviour Research and Therapy*, 51, 113–121.

Kort foreldrerådgivning gir god effekt

Også kort foreldrerådgivning gir gode resultater. Beste råd til foreldre: Tydelige grenser og positiv støtte.

Studien viser at familier som fikk TIBIR-rådgivning viste mer positive og effektive foreldreferdigheter, mens barna økte sin sosiale kompetanse og reduserte sin problematferd. I denne studien ble rådgivningen utført av yrkesgrupper som helsesøstre eller av ansatte i barnevernet og i PP-tjenesten.

Kjøbli, J., & Ogden, T. (2012). A randomized effectiveness trial of Brief Parent Training in primary care settings. *Prevention Science*, 13, 616–626.

TIBIR og depresjon

Mødre med mye psykisk stress kan trenge et utvidet tilbud ut over kort foreldrerådgivning.

Foreldrerådgivning – en av TIBIR-modulene – er effektiv for å redusere atferdsproblemer hos barn. Men depresjon hos mødre kan gjøre det vanskeligere å ta til seg konkrete råd over kort tid. En bør derfor tilby deprimerte et behandlingsopplegg over tid.

Kjøbli, J., Nærde, A., Bjørnebekk, G., & Askeland, E. (2014). Maternal Mental Distress Influences Child Outcomes in Brief Parent Training. *Child and Adolescent Mental Health*, 19, 171–177.

Følg programmet – få gode resultater

Høy grad av metodeintegritet er viktig for et godt utfall av foreldrerådgivning i TIBIR.

Når rådgiveren følger prinsippene i tråd med intervensjonen, møter foreldrene barna sine på mer hensiktsmessige måter. Endringene i foreldreferdigheter hadde en positiv effekt på barnas atferd.

Kjøbli, J., Bjørknes, R., & Askeland, E. (2012). Adherence to Brief Parent Training as a predictor of Parent and Child Outcomes in Real-World Settings. *Journal of Children's Services*, 7, 165–177.

Norsk program ut i verden

I en artikkel i *Prevention Science* blir TIBIR presentert for et internasjonalt publikum.

Kunnskapsutviklingen på dette feltet skjer gjerne på tvers av landegrenser. Fagartikkelen er en del av vårt bidrag til den internasjonale fagutviklingen. Konklusjonen er positiv.

Solholm, R., Kjøbli, J., & Christiansen, T. (2013). Early Initiatives for Children at Risk – Development of a Program for the Prevention and Treatment of Behavior Problems in Primary Services. *Prevention Science*, 14, 535–544.

Sosial ferdighetstrening

En av modulene i TIBIR er Sosial ferdighetstrening for barn. En studie viser at denne type trening alene ikke har effekt.

Det denne studien først og fremst sier noe om er at *Sosial ferdighetstrening* trolig virker best sammen med en eller flere av de andre TIBIR-modulene, som f.eks. *Foreldrerådgivning*.

Kjøbli, J., & Ogden, T. (2014). A randomized effectiveness trial of individual child social skills training: six-month follow-up. *Child and adolescent psychiatry and mental health*, 8:31.doi:10.1186/s13034-014-0031-6.

Kunnskapen som akkumuleres gjennom egne forskningsprosjekter og i samarbeid med andre fagmiljøer, skal formidles videre til oppdragsgivere, fagfeltet og allmenheten. Atferdssenteret driver kunnskapsformidling gjennom faglige konferanser, publikasjoner, materiell og opplæring – og på egne hjemmesider og sosiale medier.

Formidling og kommunikasjon

TREFF OG SIDEVISNINGER

atferdssenteret.no	pmt.no	Facebook	Twitter
Antall økter: 78 648	Antall økter: 39 902	Antall likes per 30.6.2014: 655	Antall følgere
Antall besøkende: 49 453	Antall besøkende: 18 500	Antall likes per 31.12.2014: 833	per 31.12.2014:
Antall sidevisninger: 246 500	Antall sidevisninger: 95 748	Beste reach for enkeltsak: 3 300	398

Gjennom 2014 har vi sett noe nedgang i antall besøkende og treff på vår hovednettside atferdssenteret.no. Samtidig har vi hatt en solid økning av oppslutning på våre «nykommere» pmt.no og Atferdssenterets aktiviteter på Facebook og Twitter. Vi ser også at stadig flere av besøkende på hovednettsiden er generert via henvisninger fra sosiale medier. Nedgangen i treff på hovednettsiden kan betraktes som en naturlig konsekvens av at flere av våre interessenter i løpet av året har beveget seg fra atferdssenteret.no til pmt.no.

Mål

Våre formidlingsaktiviteter har som siktemål å øke kunnskap om hva evidensbasert praksis er, og hvordan man kan ta denne i bruk, slik at flere benytter evidensbasert praksis innenfor barnevern og skole.

Vi støtter opp under direktoratets uttrykte mål, om at fagpersonell skal ha tilgang til kompetansehevede tiltak. Følgelig vil vi fortsatt drive omfattende foredragsvirksomhet ved både nasjonale og internasjonale fagkonferanser, samt publisering av funn i anerkjente fagtidsskrifter.

Resultat

I 2014 har Atferdssenteret bidratt med flere internasjonale publikasjoner i bok-, artikkel- og kapitelform. Senterets medarbeidere har i høy grad bidratt på både internasjonale og nasjonale forsknings- og fagkonferanser. Samtidig har vi hatt høy aktivitet knyttet til undervisningsoppdrag og opplæring.

Den komplette aktivitetsrapporten for 2014 kan lastes ned fra vår hjemmeside. Her vil det blant annet framgå at våre fagmedarbeidere har bidratt inn med 139 undervisnings- og veiledningsbidrag, 126 foredrag og konferansebidrag, hvorav 89 nasjonalt og 37 internasjonalt. Og vi har vært ute med 29 publikasjoner, hvorav 12 nasjonalt og 17 internasjonalt.

Kommunikasjonsavdelingen arbeider kontinuerlig med forbedring av utadrettet kunnskapsformidling. I 2014 har oppgraderingen av www.atferdssenteret.no og pmt.no, samt arbeid med ny mal for årsrapport, vært prioriterte oppgaver.

Nasjonal fagkonferanse: Over fem hundre deltok på den nasjonale fagkonferansen, med tema *Skolens betydning for utsatte barn og unge*. Hensikten med konferansen er å utveksle evidensbasert kunnskap om forebygging og behandling av atferdsproblemer hos barn og unge. Barne-, likestillings- og inkluderingsministeren åpnet konferansen, og programmet bød på møter med anerkjente foredragsholdere fra inn- og utland. Svært mange

Framtidsplaner

Atferdssenterets oppdrag er å bidra til at virksomme metoder og programmer blir tilgjengelig for familier og barn i hele landet. For å nå dette målet, må Atferdssenteret ha kontinuerlig oppmerksomhet på formidling av kunnskapsproduksjon, også ut over fagmiljøer som ikke allerede er direkte involvert i våre prosjekter og metoder. Våre publikasjoner, bokutgivelser,

nettsider og sosiale medier vil fremdeles være viktige verktøy i dette arbeidet.

Vi vil opprettholde tradisjonen med å arrangere vår årlige nasjonale fagkonferanse, samt PALS-konferanse annethvert år. Begge med anerkjente internasjonale og nasjonale foredragsholdere, også i 2015. Videre vil vi fortsatt delta med

Vi vil også videreføre tradisjonen med å arrangere egne fagkonferanser for praksisfeltet, i form av PALS-konferanser (annethvert år) og vår årlige nasjonale fagkonferanse.

av Atferdssenterets ansatte bidro med egne innlegg på konferansen, alle rettet inn mot ulike problemstillinger rundt skole- og atferdsproblemer.

www.atferdssenteret.no: Vi har gjennom året hatt en regelmessig publisering av nyhetssaker på våre hjemmesider. Arbeidet med revisjon av vår hovednettside har fortsatt. Prosessen med tilpasning av responsivt design har tatt lengre tid enn forventet, og publisering av ny design er derfor utsatt til 2015. Nettsiden vil da få et oppgradert uttrykk og bli mer brukervennlig, tilpasset både desktop, mobil og nettbrett.

bidrag på nasjonale og internasjonale konferanser som omhandler forskning, implementering og metoder for barn og ungdom med atferdsvansker.

I tiden framover vil vi stadig være oppmerksomme på etterspørsel av kunnskap i fagfeltet, og fortsatt tilpasse kurstilbudene deretter. Det kan være utfordrende å holde kontakt med et stort

Senterets medarbeidere driver i utstrakt grad undervisning og opplæring ved universiteter og høyskoler. Mye av vår formidling skjer dessuten gjennom implementering og kvalitetssikring av metodene direkte ute i praksisfeltet.

www.pmt.no: Nettsiden med tips til foreldre, som ble åpnet i 2013, er nå videreutviklet til et web-basert system for informasjon og kvalitetssikring av PMTO og TIBIR. Målsettingen med systemet er både å gi generell informasjon til befolkningen og å kvalitets-sikre utøvelsen av intervensjonene. I 2014 ble funksjonaliteten for å kunne administrere veiledninger og registre saker på pmt.no utviklet, samt et eget system for å generere ulike typer rapporter. Denne funksjonaliteten er nå operativ, og siden kan brukes til å laste ned oppdatert materiell, administrere opplæringer og veiledninger, samt å registrere saker.

og omfattende praksisfelt, deriblant barne- og ungdomstjenestene i kommunene, noe vi bør prioritere ytterligere.

Vi ønsker også å jobbe for å nå bedre fram med vår formidling til grunnutdanningene for psykologi, pedagogikk og sosialt arbeid ved universiteter og høyskoler, for å øke forståelsen for evidensbasert forskning og praksis.

Brukervennlige nettsider og synlig aktivitet på sosiale medier sørger for fortløpende formidling av Atferdssenterets forskning og aktiviteter.

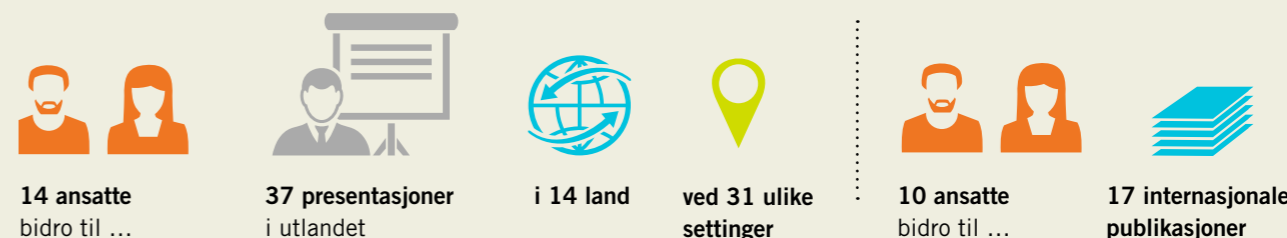
Sosiale medier: Gjennom 2014 har vi økt antall følgere på Facebook og Twitter ytterligere, og publiseringsaktiviteten har vært jevn gjennom hele året. Den høye oppslutningen og aktiviteten rundt våre saker i sosiale medier, viser at dette er en viktig arena for kunnskapsformidling til allmenheten, samt for å opprettholde relasjoner til andre fagmiljøer og praksisfelt. Vi ser også stadig flere treff på våre hjemmesider med henvisning fra sosiale medier.

Oversikter og listinger over våre formidlingsaktiviteter og publikasjoner kan hentes ned fra atferdssenteret.no. Publikasjonslisten for 2014 er gjengitt på side 30 her i rapporten. Se for øvrig siste omslagsside for oversikt.

Atferdssenteret deltar aktivt i det internasjonale nettverket av fagfolk på feltet. Både gjennom selv å bidra ved internasjonale fagkonferanser, og gjennom å invitere anerkjente fagfolk utenfra til våre egne konferanser. Vi har også et tett samarbeid med utviklerne av våre programmer og modeller.

Internasjonalt samarbeid

INTERNASJONAL AKTIVITET



Mål

I avtalen som ligger til grunn for Atferdssenterets virksomhet, framheves det at senteret skal være internasjonalt orientert og utvikle kunnskap på et høyt internasjonalt nivå, og at denne kunnskapen skal komme praksisfeltet til gode.

Strategiplanen (2012–2016) vektlegger at senteret skal videreføre nettverksarbeid med forskningsmiljøer i USA og Europa.

Internasjonale fagkonferanser som er sentrale på vårt felt, er både den europeiske og den årlige internasjonale MST-konfe-

ransen, samt den årlige SPR-konferansen (Society for Prevention Research) og implementeringskonferansen GIC (Global Implementation Conference), som arrangeres annethvert år.

Atferdssenterets internasjonale orientering og resultater måles langs tre linjer.

Den ene er knyttet til internasjonale publikasjoner, den andre til deltakelse og presentasjoner på anerkjente internasjonale konferanser, og den tredje er knyttet til forsknings- og utviklings-samarbeidet med ulike internasjonale fagmiljøer.

I tillegg til konferansene, skal det være et løpende samarbeid med programutviklere knyttet til våre programmer, modeller og intervensjoner, noe som gir direkte resultater i form av metodeforbedringer og ytterligere tilpasninger til norske familier.

Resultat

Gjennom publikasjoner i internasjonalt anerkjente tidsskrifter og deltakelse på internasjonale konferanser der både forskningsresultater, metodeutvikling og implementeringsstrategier presenteres, har Atferdssenteret oppnådd anerkjennelse.

Publikasjoner og konferansebidrag framgår av aktivitetsrapporten for 2014, som kan lastes ned fra hjemmesiden.

I 2014 bidro 10 av Atferdssenterets ansatte til 17 internasjonale publiseringer. De fleste av disse var knyttet til henholdsvis TIBIR-forskningen og det longitudinelle prosjektet Barns sosiale utvikling, men

også en PALS-studie ble publisert, samt en oversiktsartikkel om implementering.

I 2014 bidro 14 av Atferdssenterets ansatte til 37 presentasjoner i 14 land ved 31 ulike settinger i utlandet. Atferdssenterets ansatte presenterte ulike resultater og erfaringer knyttet til forskningen og de ulike metodene på en rekke nordiske, europeiske og andre internasjonale konferanser.

Internasjonale konferanser er viktige møtestedet for å pleie det faglige nettverket og en god arena for å hente nye impulser og for faglig oppdatering.

Atferdssenterets faglige medarbeidere har løpende kontakt med programutviklere knyttet til MST, FFT, MTFC og PMTO. Dette samarbeidet gir direkte resultater i form av metodeforbedringer og ytterligere tilpasninger til norske familier.

Verdt å nevne er deltakelsen på Forum on promoting children's cognitive, affective and behavioral health, i Washington DC våren 2014, i regi av det amerikanske forskningsrådet og det medisinske institutt. Gjennomgående tema var hvordan å overføre evidensbaserte programmer til praksis. Her var

alle toneangivende forskere på plass, og hit var Atferdssenteret invitert – som det eneste ikke-amerikanske fagmiljøet. Oppdraget var å fortelle om den norske implementeringen av PMTO. Dette ut fra at Atferdssenterets forskere har fått publisert mange fagartikler om hvordan PMTO-implementeringen er gjort i Norge.

Det er laget forskningsprotokoll for en randomisert evalueringstudie av MATCH i Norge. Studien skal gjennomføres i samarbeid med John Weisz, Harvard University.

Framtidsplaner

Atferdssenteret ønsker å videreføre den tette kontakten vi har til utviklerne av våre programmer og metoder. Vi ønsker videre å ytterligere styrke våre internasjonale implementeringsnettverk, ikke minst gjennom deltakelse på implementeringskonferansen GIC (Global Implementation Conference), som i 2015 arrangeres for tredje gang.

Et omfattende internasjonalt samarbeid gir gode forutsetninger for den videre utviklingen. Samtidig ser senteret en økning av henvendelser fra spesielt europeiske miljøer med ønsker om råd eller bistand. Henvendelsene går både på forskning og gjennomføring av studier og på bistand til å implementere tiltak.

Vi har – dessverre – begrenset kapasitet til å påta oss langvarige eller omfattende forpliktelser. Samtidig ser vi at det å formidle noe av den kunnskapen som er produsert vil kunne være nyttig for senteret gjennom muligheten til egen læring. I 2014 er det etablert kontakt med muligheter for videre samarbeid

med fagmiljøer på Malta. Kontakten med de baltiske landene vil videreføres.

En bredt anlagt studie er påbegynt, *Langtidseffekter av skoleintervensjoner og skolemiljø – en registerstudie*, og har knyttet til seg flere internasjonalt kjente navn: Catherine P. Bradshaw (John

Hopkins Center for Prevention of Youth Violence, USA), Donna Cross (Faculty of Medicine, Dentistry and Health Sciences, University of Western Australia) og Bo Vinnerljung (Instituttet för socialt arbete, Sverige).

Atferdssenteret har god styring og kontroll, tilpasset selskapets egenart og behov. I 2014 har senteret oppnådd vesentlige mål og resultatkrav fastsatt av våre bevilgende myndigheter.

Styring, kontroll og HR

48 ÅRSVERK

39 sentralt ansatte
6 regionkoordinatorer
19 datainnsamlere og kodere
48 årsverk



Administrasjon og formidling: 5
Forskningsavdelingen: 19
Utviklingsavdeling barn: 8
Utviklingsavdeling ungdom: 7

Rundt om i landet finnes rundt 1400 veiledere, terapeuter og rådgivere – tilknyttede medarbeidere i kommunale eller regionale stillinger – som alle bidrar til implementeringen – i tett samarbeid med Atferdssenterets egne fagfolk.

Mål

Atferdssenteret er en kompetansebedrift med fagpersoner som jobber med forskning, utviklings- og implementeringsarbeid, administrasjon og kommunikasjon. Vårt felles mål er å gjøre en forskjell for barn og unge med atferdsproblemer.

Tildelingsbrev og føringer fra bevilgende myndigheter er sentrale styringsdokumenter for Atferdssenteret. Tildelings-

brevet fra Bufdir inngår i den årlige styringen. Brevet omhandler iverksetting av budsjettvedtaket til Stortinget, mens instruks for økonomi- og virksomhetsstyring omtaler kravene direktoratene stiller til systemer, rutiner og styringsprosesser til virksomheten. Budsjetteringen bidrar til å fordele ressursrammer (både økonomiske og menneskelige) til planlagte mål og aktiviteter. Atferdssenteret rapporterer til Unirand hvert tertial, hvor det blir

dokumentert og informert om framdrift og resultater.

Administrasjonen arbeider kontinuerlig for å tilrettelegge informasjonsflyt for gode økonomiske og administrative prosesser til alle ansatte. For å styrke gjennomføring og for å tilrettelegge for tidlig varsling i mål- og resultatoppfølging, benyttes tradisjonell regnskaps- og økonomistyring.

HR: Målsettingen er å opprettholde et godt og trygt arbeidsmiljø. Administrasjonen tilstreber stadig å forbedre informasjonen om medarbeidernes muligheter, rettigheter og plikter. Hovedinformasjonskanalen er vårt intranett, samt månedlige fellesmøter for hele personalet. Styret har vedtatt egne ordninger for lønns- og seniorpolitikk. Det tilrettelegges for fleksibel arbeidstidsordning.

Alle ansatte får tilbud om ergonomisk tilpassete kontormøbler og utstyr. Et annet forebyggende tiltak er tilbudet om jevnlig rygg- og nakkemassasje på arbeidsplassen.

Resultat

Vi har påbegynt implementeringen av et nytt elektronisk arkiv og dokumentsystem (eDOCS), ut fra et økt behov for effektive løsninger for dokumenthåndtering.

Atferdssenteret har byttet regnskapsfører fra Amesto til Visma Services, et resultat av at Unirand måtte innhente anbud på regnskapstjenester. Implementeringen, som startet sommeren 2014, har til tider vært utfordrende, med nye tiltak og arbeidsprosesser utformet underveis.

Utvidet rapportering til Bufdir – og til evalueringskomiteen nedsatt av Forskningsrådet – har medført økt krav til kontroll og rapportering, noe som har ført til større bevissthet rundt oppfølging og kontroll på alle våre prosjekter og prosjektregnskaper.

Vi startet i 2014 prosessen med utvikling av ny hjemmeside, og denne vil bli implementert i løpet av 2015. Brukergrensesnittet blir forbedret – og føre til

at sidene blir mer dynamiske og bedre tilpasset ulike plattformen.

HR: Personalgruppen ved Atferdssenteret består per 31.12.2014 av 45 ansatte. 19 menn og 26 kvinner. 4 deltidsansatte, i 20–80-prosentstillinger, hvorav 2 kvinner og 2 menn. I tillegg er det 19 datainnsamlere og kodere. Til sammen utføres det 48 dagsverk.

Det er etablert et arbeidsmiljøutvalg (AMU). Det er i 2014 blitt gjennomført en HMS-undersøkelse hvor det ikke ble funnet vesentlige feil eller mangler. Det har ikke vært forhold som krever tiltak for å fremme likestilling eller forskjellsbehandling. Det har ikke vært noen arbeidsulykker.

Sykefraværet ved Atferdssenteret er gjennomgående lavt. I 2014 var det totale sykefraværet på 1,5 %, fordelt på 24,63 % korttidsfravær og 75,37 % langtidsfravær.

Framtidsplaner

Allerede tidlig i 2015 ser vi at rutiner og prosedyrer for regnskapsførselen er blitt innarbeidet og godt ivaretatt, noe som vil bidra til å sikre en forbedret og pålitelig økonomistyring.

Risikostyring og internkontroll av prosedyrer i virksomheten må videreutvikles, med en målsetting om å gjennomføre internrevisjoner for kvalitetssikring av Atferdssenterets prosedyrer.

Det vil i 2015 bli utarbeidet årshjul for virksomhetsstyring for å sikre at kritiske operasjoner blir ivaretatt.

Vi ønsker å styrke risikovurderinger knyttet til kortsiktige og langsiktige mål, effektiv drift, pålitelig rapportering, lover og regler.

Atferdssenterets styringssystem er basert på elementer fra prinsippene i ISO 9001:2008.

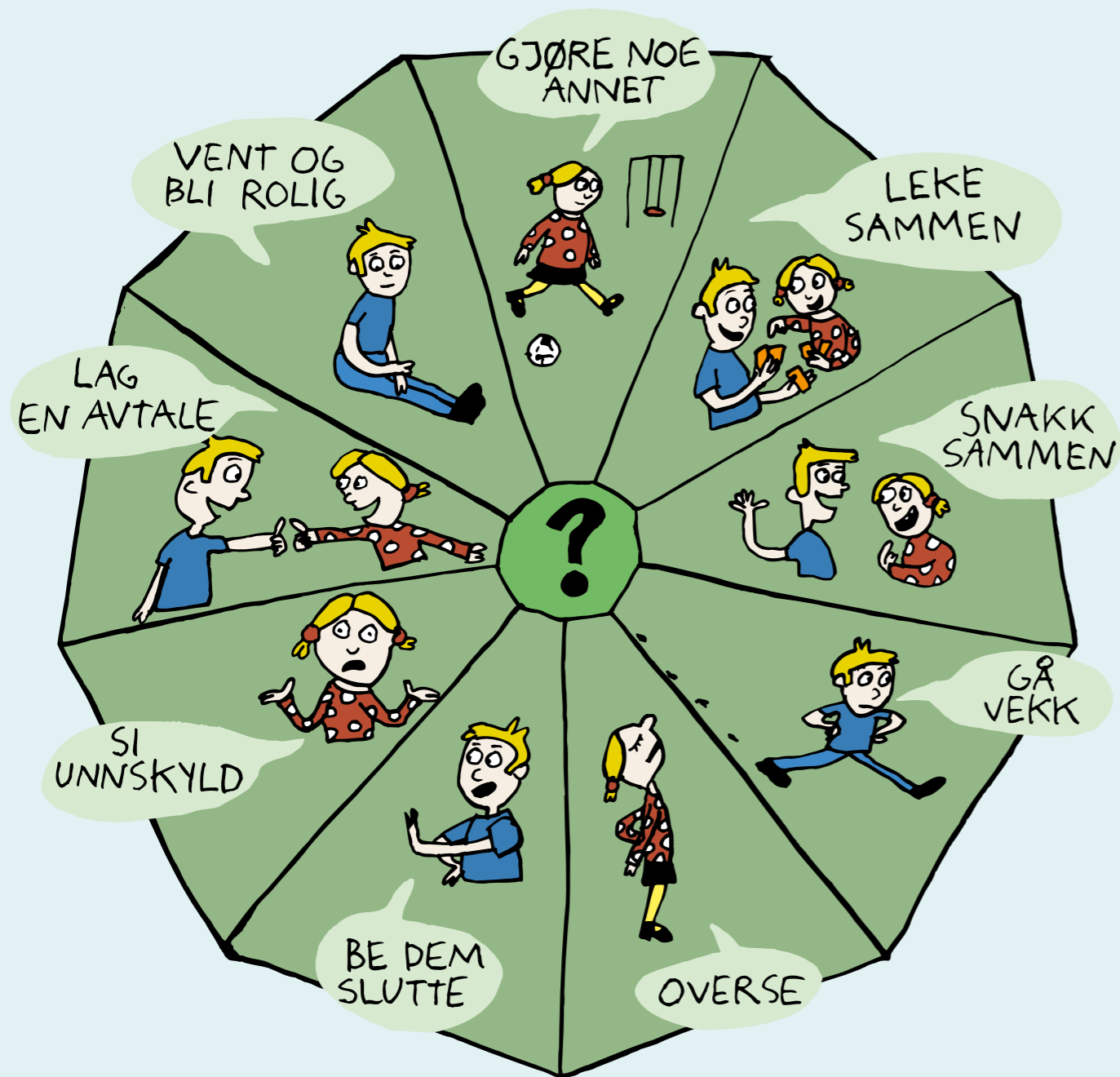
Ønsket er å løfte internkontrollarbeidet ytterligere.

HR: Atferdssenteret framstår som en trygg arbeidsplass, om enn til enhver tid avhengig av finansiering fra bevilgende myndigheter. I 2014 igangsatte

Norges forskningsråd – på oppdrag fra Barne-, likestillings- og inkluderingsdepartementet – sin evaluering av virksomheten. Atferdssenteret inngår også i den omfattende gjennomgangen av alle de store kunnskaps- og kompetansesentrene i Norge. Resultatene fra evalueringen og gjennomgangen vil naturligvis påvirke senterets virksomhet framover.

«Løsningshjulet»

«Løsningshjulet» inneholder ideer som kan hjelpe barnet til å få kontroll over egne følelser.



Årsregnskapet 2014

Styrets årsberetning og årsregnskap med noter er tilgjengelig som nedlastbar PDF på atferdssenteret.no.

I dette kapittelet inngår:

- Leders kommentar til årsregnskapet
- Resultat
- Balanse eiendeler
- Balanse egenkapital og gjeld

Atferdssenterets inntekt og grunnbevilgning kommer i hovedsak som driftstilskudd fra Barne-, ungdoms- og familiedirektoratet og fra Helsedirektoratet.

Leders kommentar til årsregnskapet

Tilskuddsbrevet gir en overordnet innretning for virksomheten. Atferdssenteret utformer sine planer ut fra at tilskuddene er stabile. Det gis òg tilskudd til implementering av konkrete programmer, som for eksempel Utdanningsdirektoratets bevilgning til PALS.

Hovedfinansieringen av det longitudinale forskningsprosjektet *Barns sosiale utvikling* kommer fra Norges forskningsråd, samt noe egenfinansiering over grunnbevilgningen. Prosjektet var i 2014 i en overgangsfase, med noe mindre midler fra Forskningsrådet. For 2015 vil aktiviteten igjen øke i prosjektet. To nye NFR-prosjekter er dessuten kommet til.

Prosjektet *Risiko og levekårsutvikling for ulike grupper barn – en longitudinell analyse gjennom utvikling av indikatorer* hadde utestående bevilgninger fra Barne-, familie- og inkluderingsdepartementet, som i 2012–13 ønsket endringer. Kontrakten ble utsatt i påvente av avklaring. Regjeringskiftet i 2013 førte til ytterligere utsettelse. Konklusjonen i august 2014 ble at det ikke kunne utbetales tilskudd pga. manglende kontrakt. Det samlede tapet – kr 1 059 200 – er ført i regnskapet for 2014.

Driftsresultatet viser et mindre underskudd på kr 64 820. Medberegnet finansinntekter er overskuddet på kr 159 379,

som overføres egenkapitalen. Resultatet gjenspeiler noen viktige utfordringer for Atferdssenteret.

En utfordring er at aktiviteten bør være i balanse med inntektene slik at det er optimal sammenheng mellom inntekt og omsetning i kunnskapsproduksjon og implementeringsstøtte. Dette er avhengig av stabile bevilgninger.

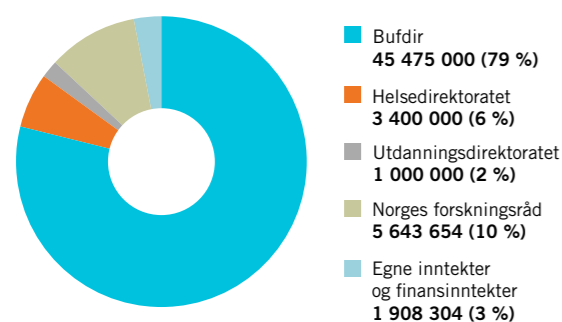
Ulike faktorer har endret seg når pensjonsforpliktelsene beregnes, og disse økte mer enn forutsatt i 2014. I 2015 blir utslaget enda større, da premien til pensjon øker med ca. 50 %.

Senteret må ha en viss egenkapital for å være solvent. Endelig må det tas hensyn til den generelle økonomiske situasjonen, som mot slutten av 2014 viste raskt økende valutatap og fallende bankrente. Dette gir lavere finansinntekter, inntekter som tidligere er tilbakeført egenkapitalen og avsetning til framtidige pensjonsforpliktelser.

Risiko:

- Uforutsigbare bevilgninger
- Økte pensjonskostnader
- Finans- og valutautgifter (og inntekter)

BEVILGERE OG TILSKUDD



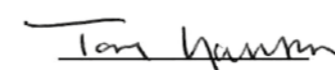
Resultat	2014	2013
Driftstilskudd fra departement og statlige etater	49 875 000	48 143 000
Tilskudd til annen bidragsfinansiert aktivitet	5 743 654	5 650 174
Salgsinntekter	1 780 543	2 216 105
Salg av eiendom, maskiner og utstyr mv.	-	-
Overførte bevilgninger til neste år	- 663 500	- 1 557 063
Overførte bevilgninger fra tidligere år	2 430 641	-
Annen driftsinntekt	27 761	854 345
Sum driftsinntekt	59 194 101	56 863 624
Lønnskostnader	-36 684 421	-34 913 382
Varekostnader	-	-
Andre driftskostnader	- 22 574 500	-21 651 433
Avskrivning på varige driftmidler og immaterielle eiendeler	-	-
Nedskrivning på varige driftmidler og immaterielle eiendeler	-	-
Sum driftskostnad	- 54 258 921	-56 564 815
Driftsresultat	-64 820	298 809
Finansinntekter	350 206	636 172
Finanskostnader	-126 007	-15 965
Sum finansposter	224 199	620 208
Ordinært resultat før skattekostnad	159 379	919 017
Skatt på ordinært resultat	-	-
Årsresultat	159 379	919 017
Disponeringer		
Overføringer annen egenkapital	159 379	919 017
Sum overføringer	159 379	919 017

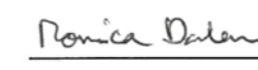
Balanse	2014	2013
EIENDELER		
Finansielle anleggsmidler	-	-
Andre langsiktige fordringer	1 548 264	1 521 524
Sum anleggsmidler	1 548 264	1 521 524
Omløpsmidler		
FORDRINGER		
Kundefordringer	404 632	1 017 265
Andre fordringer	2 927 794	1 303 530
Sum fordringer	3 332 426	2 320 795
Bankinnskudd, kontanter og liknende	32 101 056	32 954 177
Sum omløpsmidler	35 433 482	35 274 972
SUM EIENDELER	36 981 746	36 796 496

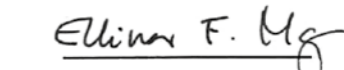
Balanse	2014	2013
EGENKAPITAL OG GJELD		
C. Egenkapital		
I. Innskutt egenkapital		
Aksjekapital	100 000	100 000
Overkursfond	-	-
Annen innskutt egenkapital	-	-
Sum innskutt egenkapital	100 000	100 000
II. Opptjent egenkapital		
Årets resultat overført annen egenkapital	-	-
Annen opptjent egenkapital	12 500 245	12 340 866
Sum opptjent egenkapital	12 500 245	12 340 866
Sum innskutt og opptjent egenkapital	12 600 245	12 440 866
D. Gjeld		
I. Avsetning for forpliktelse		
Pensjonsforpliktelser	14 170 288	14 170 288
II. Annen langsiktig gjeld		
Gjeld til kredittinstitusjoner	-	-
III. Kortsiktig gjeld		
Leverandørgjeld	2 409 268	2 253 430
Skyldige offentlige avgifter	2 673 894	2 132 273
Annen kortsiktig gjeld	5 128 051	5 799 639
Sum kortsiktig gjelder	10 211 214	10 185 342
Sum gjeld	24 381 502	24 355 630
SUM EGENKAPITAL OG GJELD	36 981 746	36 796 496

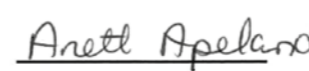
Oslo, 17.03.2015

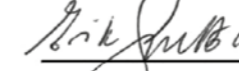
Styret i Norsk senter for studier av problematferd og innovativ praksis AS

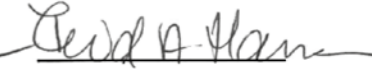

Tore Hansen
Styreleder

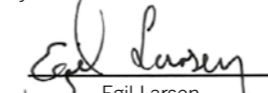

Monica Anne Dalen
Nestleder


Ellinor Berta Charitte Fraenkl
Styremedlem


Anett Kristin Apeland
Styremedlem


Erik Gulbrandsen
Styremedlem


Frid Anny Hansen
Styremedlem


Egil Larsen
Styremedlem


Torje Christiansen
Daglig leder

Publikasjoner 2014

Publikasjoner

PUBLISERTE ARTIKLER MED FAGFELLEVRURDERING

Alves, D. E., Corliss, H. L., Røysamb, E., Zachrisson, H. D., Oppedal, B., & Gustavson, K. (2014). Risk of emotional distress is higher in preadolescents with immigrant compared to non-immigrant background. *Scandinavian Journal of Child and Adolescent Psychiatry and Psychology, 2*, 41–51.

Alves, D. E., Gustavson, K., Røysamb, E., Oppedal, B., & Zachrisson, H. D. (2014). Parental achievement values, comparison, and emotional problems in preadolescents with immigrant and non-immigrant background in Norway. *Scandinavian Journal of Child and Adolescent Psychiatry and Psychology, 2*, 124–134.

Fossum, S., Kjøbli, J., Drugli, M.B., Handegård, B.H., Mørch, W-T., & Ogden, T. (2014). Comparing two evidence-based parent training interventions for aggressive children. *Journal of Children's Services, 9*, 319–329.

Kjeldsen, A., Janson, H., Stoolmiller, M., Torgersen, L., & Mathiesen, K. S. (2014). Externalizing behavior from infancy to mid-adolescence: Latent profiles and early predictors. *Journal of Applied Developmental Psychology, 35*, 25–34. DOI: 10.1016/j.appdev.2013.11.003.

Kjøbli, J., Nærde, A., Bjørnebekk, G., & Askeland, E. (2014). Maternal Mental Distress Influences Child Outcomes in Brief Parent Training. *Child and Adolescent Mental Health, 19*, 171–177.

Kjøbli, J., & Ogden, T. (2014). A randomized effectiveness trial of individual child social skills training: six-month follow-up. *Child and Adolescent Psychiatry and Mental Health, 8*:31. DOI: 10.1186/s13034-014-0031-6

Nordahl, K. B., Janson, H., Manger, T., & Zachrisson, H. D. (2014). *Family Concordance and Gender Differences in Parent-Child Structured Interaction at 12 months. Journal of Family Psychology, 28*, 253–259.

Nærde, A., Janson, H., Ogden, T., & Zachrisson, H. D. (2014). Normative development of physical aggression from 8 to 26 months. *Developmental Psychology, 50*, 1710–20.

Ogden, T., & Fixsen, D. (2014). Implementation science. *A brief overview and a look ahead. Zeitschrift für Psychologie, 222*, 4–11.

Sørli, M-A., & Ogden, T. (2014a). Mindre problematferd i grunnskolen? Lærervurderinger i et 10-års perspektiv. *Norsk pedagogisk tidsskrift, 98*, 190–202.

Sørli, M-A., Ogden, T., Arnesen, A., Olseth, A. R., & Meek-Hansen, W. (2014). Skoleledere om PALS. *Spesialpedagogikk, 1*, 17–29.

Sørli, M-A., & Ogden, T. (2014b). Reducing threats to validity by design in a non-randomized experiment of a school-wide intervention model. *International Journal of School & Educational Psychology, 2*, 235–246.

Ulriksen, R., Sagatun, Å., Zachrisson, H. D. Waaktaar, T., & Lervåg, A.O. (2014). Social support and socioeconomic status predict secondary students' grades and educational plans indifferently across immigrant group and gender. *Scandinavian Journal of Education Research*. DOI: 10.1080/00313831.2014.965792.

Zachrisson, H. D., & Dearing, E. (2014). Family income dynamics and early child behavior problems in Norway: Is center care a buffer? *Child Development*, Online first. doi: 10.1111/cdev.12306

Zambrana, I. M., Pons, F., Eadie, P., & Ystrom, E. (2014). Trajectories of language delay from age 3 to 5: persistence, recovery and late onset. *International Journal of Language & Communication Disorders, 49*, 304-316.

PUBLISERTE BØKER, BOKKAPITLER OG RAPPORTER

Bøker

Arnesen, A., Meek-Hansen, W., Ogden, T., & Sørli, M-A. (2014). *Positiv læringsstøtte i skolen. Hele skolen med!* Oslo: Universitetsforlaget.

Askeland, E., Apeland, A., & Solholm, R. (red.). (2014). *PMTO. Foreldretraining for familier med barn som har atferdsvansker*. Oslo: Gyldendal Akademisk.

Frønes, I. og Strømme, H. (2014). *Risiko og marginalisering. Ny utgave med nye data og nye analyser av betydningen av skolemiljø*. Oslo: Gyldendal Akademisk.

Gomez, B., Grønlie, A. A., Kristiansen, D. E., & Richardsen, K. (2014). *Implementering av Tidlig innsats for barn i risiko (TIBIR). Fra teori til praksis*. Oslo: Atferdssenteret AS.

Ogden, T., & Amlund-Hagen, K. (2014). *Adolescent Mental Health. Prevention and Intervention*. London: Routledge.

Bokkapitler

Bjørnebekk, G. (2014). Achievement motives and achievement goal-type focus: Their relationship to important outcomes in the classroom. I J. Stray, & E. Bjørnstad (Eds.), *New Norwegian Voices in Educational Research*. Rotterdam: Sense Publishers Springer.

Bjørnebekk, G. (2014). Motivasjon, mestring og læring. I J. Haldal Stray, & L. Wittek (Red.), *Pedagogikk – en grunnbok*. Oslo: Cappelen Damm Akademisk.

Grønlie, A. A., & Christiansen, T. (2014). Implementeringskunnskap. Med eksempler fra innføring av PMTO i Norge. I E. Askeland, A. Apeland, & R. Solholm (red.), *PMTO. Foreldretrening for familier med barn som har atferdsvansker (200–217)*. Oslo: Gyldendal Akademisk.

Ogden, T. (2014). Special needs education in Norway – the past, present, and future of the field. I Bryan G. Cook, Melody Tankersley & Timothy J. Landrum (eds.), *Advances in Learning and Behavioral Disabilities, vol 27. (pp 213–238)*. New York: Emerald Group Publishing Ltd.

Ogden, T. (2014). Klasseledelse på ungdomstrinnet og i videregående skole. I E. K. Høihilder og L. G. Lingås (red.), *Pedagogikk 8.–13. trinn. Profesjonsutdanning av lærere*. Oslo: Gyldendal Akademisk.

Rapporter

Nærde, A., Janson, H., & Ogden, T. (2014). BONDS (The Behavior Outlook Norwegian Developmental Study): *A prospective longitudinal study of early development of social competence and behavior problems*. Report. ISBN 978-82-93406-00-6. Oslo: The Norwegian Center for Child Behavioral Development.

Ogden, T. (2014). Forhold som hemmer og fremmer barnevernsbarnas skolegang. (s. 28–29). I *Skolerapport – hvordan bedre skoleresultatene og utdanningssituasjonen for barn og unge i barnevernet*. Oslo: Bufdir.

Sørli, M.A. (2014). *PALS – en skoleomfattende innsatsmodell for positiv atferds- og mestringsstøtte i skolen*. I *Skolerapport – hvordan bedre skole-resultatene og utdanningssituasjonen for barn og unge i barnevernet* (s. 52–54). Oslo: Bufdir.

Zachrisson, H. D., Dearing, E., Zambrana, I., & Nærde, A. (2014). *Språkkompetanse hos 4-åringer som har gått i barnehage*. Rapport bestilt av Utdanningsdirektoratet. Oslo: Atferdssenteret.

VEDLEGG PÅ ATFERDSSENTERET.NO

2014 Aktivitetsrapport

For nærmere detaljer omkring aktivitetene i 2014, viser vi til vedlegg lagt ut på vår hjemmeside www.atferdssenteret.no. Disse rommer hele aktivitetsrapporten for 2014. Her gir vi en oversikt over hva denne aktivitetsrapporten inneholder.

- Ansatte per 31.12.2014
- Publikasjoner (se også side 30 her i rapporten)
- Konferanser
- Konferanse- og seminarbidrag
- Undervisning, veiledning og konsultasjoner
- Komitéarbeid, review og sensorvirksomhet

2014 Rapporter fra fagavdelingene

I denne foreliggende rapporten har vi ønsket å legge vekt på de store linjene, i tråd med våre oppdrag i Tilskuddsbrevet fra Bufdir. Vi supplerer vår informasjon med å legge ut avdelingsvise rapporteringer på vår hjemmeside www.atferdssenteret.no. Disse vil utfylle bildet av Atferdssenterets samlede virksomhet. Våre fagavdelinger er:

- Forskningsavdelingen
- Utviklingsavdeling barn
- Utviklingsavdeling ungdom

2014 Styrets årsberetning og regnskap

Denne er lagt ut som nedlastbar PDF på www.atferdssenteret.no

Redaksjon: Astri Vannebo og Terje Christiansen
 Grafisk design: Tove Nilsen Designstudio
 Foto: MorgueFile, Ann Iren Ødeby, Colourbox og Atferdssenteret
 Illustrasjoner TIBIR: Anna Fiske
 Trykk: Rolf Ottesen AS
 Kommentarer eller spørsmål til denne årsrapporten kan rettes til astri.vannebo@atferdssenteret.no