



UiO : **Institutt for spesialpedagogikk**
Det utdanningsvitenskapelige fakultet

Forskningsprosjekt om stille og innadvendte elever i ungdomsskole

Geir Nyborg og Gunnar Bjørnebekk
21. nov. 2023



Speaking up for the quiet ones: Voicing the perspectives of shy students in middle school

- Mixed study
- Formål: Oppnå ny kunnskap om risiko og beskyttelsesfaktorer som innvirker på elever som strever med stille og innadvendt atferd.



Dagens tema

A. Stille, innadvendt atferd og tidligere prosjekt

B. Surveyundersøkelse på ungdomstrinnet

Stille, innadvendt atferd

- Ulike betydninger
- Negative egenskaper
- Positive egenskaper



Stille, innadvendt atferd

- En tilstand
- Et trekk



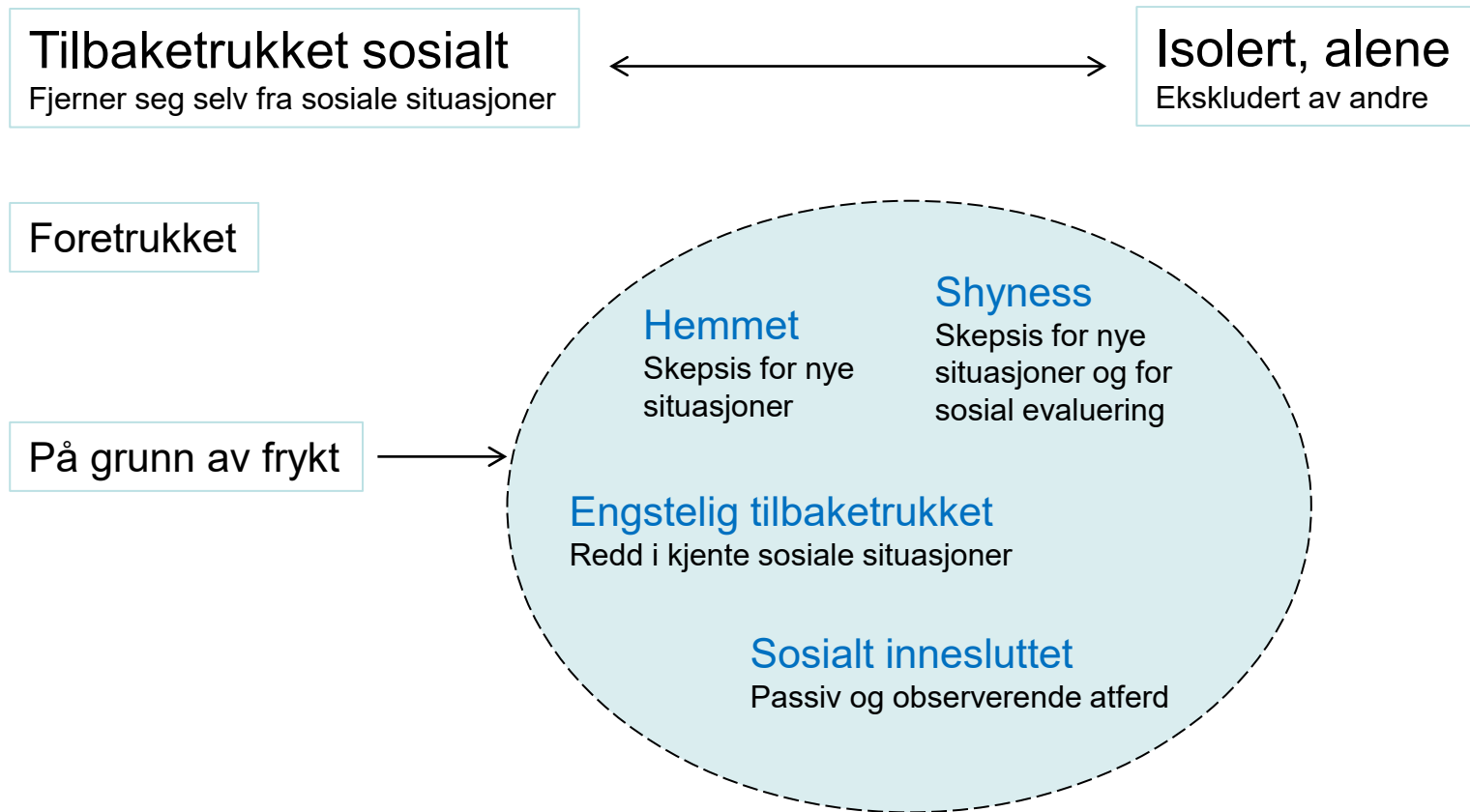
Stille, innadvendt atferd

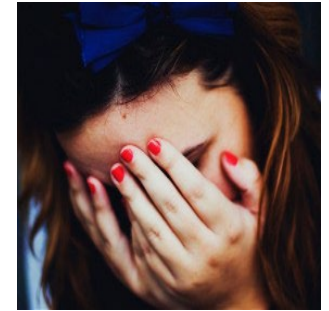
Innagerende **atferd** Ingrid Lund 2012

- Følelser, opplevelser og tanker vendes innover
- Uttrykk som **kommuniseres** kan bl.a. være «sårbar», «avvisende», «deprimert», «tilbaketrukket», «engstelig», «usikker»

Stille og innadvendt atferd

«Behavioral solitude» v/ Coplan og Rubin, 2010





Stille, innadvendt atferd

Tankemessig

Selvbevissthet; Lav selvtillit; Selvbilde om sosiale vansker

Emosjonelt

Stress og ubehag i sosiale settinger; Frykt; Ambivalens

Fysisk

Hjertebank, stramme muskler, kroppslig ubehag

Adferd

Tilbakeholdenhet; Taushet; Unngåelsesatferd

Skolefaglige utfordringer

- Problemer med læring
 - Begrenset ordforråd
- Engstelse overskygger
- Underbyter
- Muntlige aktiviteter problematisk
- Muntlige eksamener – krevende

Sosiale og emosjonelle utfordringer

- Jevnaldrende = stress
- Få venner, ensomhet
- Risiko for mobbing
- Uventede følelser/reaksjoner
- Lavere sosial kompetanse
- Skolevegring/ ufrivillig skolefravær
- Utfordringer senere i livet



Bosacki et al., 2011; Coplan et al., 2013 Rubin et al., 2009; Kalutskaya et al., 2015; Baardstu et al., 2022

Læreres betydning

- Læreres forventninger og barns selvoppfatning
- Nyansert oppfatning av barnas vansker
- Overse, ignorere versus å se barnet
- Lærers toleranse for taushet
- Læreres sensitivitet
 - Psykososiale støtte, aktive i klasserommet
 - Anstrenge seg for å få fram barnets forståelse

Arbeau og Coplan, 2010; Coplan et al., 2011; Korem, 2016; Mjelve, Nyborg et al., 2020

Tidligere prosjekt

- Barn med stille og innadvendt atferd: Læreres tilnærminger i grunnskolen
- Formål å dokumentere læreres bruk av gunstige pedagogiske strategier
- Kvalitative og kvantitative delstudier
 - Observasjon og intervjustudie
 - Surveyundersøkelse

Del 1 kvalitativ delstudie

- Deltagere
 - Erfarne lærere
 - 8 case (lærere og stille elever)
 - 3 fokusgrupper (11 lærere)
- Datainnsamling
 - Observasjon: feltnotat og Ipad opptak
 - Individuelle intervjuer: lærere og elever
 - Gruppe intervjuer

Klasseledelse-klassemiljø

- Trygt, støttende miljø
- Unngå konkurransefokus
- Lærer dele egne erfaringer
- Tydelighet på forventet atferd



Fremme vennskap og sosiale aktiviteter

- Friminutt
- Gruppeaktiviteter
- Lærer-elevsamtaler



Redusere engstelse

- Være tilgjengelig
- La eleven være stille under diskusjoner
- La eleven være inne i friminutt
- Ta hensyn til elevens behov ved plassering
- Lærer-elevsamtaler
- Hyppig kontakt med foreldre

Deltakelse i muntlige læringsaktiviteter i klasserommet

- Mye oppmerksomhet
- Et hovedfokus
- Må bruke stemmen foran andre
- Blir sett og evaluert av læreren



Muntlige læringsaktiviteter i klasserommet

- Spørsmål – svar i klassen
- Presentasjoner forann klassen
- Gruppearbeid og læringspar
- Lærer- og elevinteraksjon

Spørsmål – svar i klassen

- Spørsmål avtalt på forhånd
- Minst mulig fokus på elev
- Avtalt nonverbale tegn mellom lærer og elev
- Unngå bruk av ros i klassen
- Gi nonverbal anerkjennelse
- Sakte tempo, gi tid



Presentasjoner foran klassen

- Tilpasse nivå, ikke for ambisiøs
- Presentere to-og-to
- Planlegge hva som skal sies/presenteres
- Presentere i mindre grupper
- Støttende tilbakemeldinger



Gruppearbeid og læringspar

- Samarbeide med trygge elever
- Regler for samarbeid
- Fokus på elevens sterke sider
- Bruk av rollespill
- Samarbeid med svakere elever
- Trygg plassering i klasserommet



Lærer- og elevinteraksjon

- Lett å glemme de stille elevene
- Rekker ikke opp hånda
- Regelmessig oppfølging
- Avtaler om nonverbale tegn
- Ikke for påtrengende verbalt eller nonverbalt



Survey

- Strategier for å avhjelpe innadvendte elevers engstelse på skolen: Læreres bruk og vurdert nytte

- 275 lærere fra 230 grunnskoler

Strategier for å forebygge engstelse, frekvens av rapportert bruk og gjennomsnitt av vurdert nytte, SD og “vet ikke” responser, (n = 275)

Strategier	Frekvens bruk (%)	Rangering nytte		
		M	SD	VI (%)
1. Ta hensyn til elevens behov ved plassering i klasserommet og forsikre at han/hun har et trygt sted å sitte (f.eks. ved siden av en venn).	263 (95.6)	2.6	.7	6 (2)
2. Ha samtale med eleven om hans/hennes følelser, tanker og atferd i ulike situasjoner.	254 (92.4)	2.2	.9	10 (3)
3. Tydeliggjøre for eleven at jeg er tilgjengelig for han/henne i løpet av skoledagen.	251 (91.3)	2.3	.9	18 (6)
4. Ha oftere kontakt med elevens foreldre enn foreldre/foresatte til de øvrige elevene.	234 (85.1)	2.2	.8	25 (9)
5. La eleven få være i fred/tillater at hun/han er stille når det er diskusjoner i klassen.	215 (78.2)	1.6	1.0	30 (10)
6. Be andre voksne/kollegaer som har tilsyn i friminuttene om å følge opp eleven.	200 (72.7)	2.0	1.0	36 (13)
7. Ha samtale med eleven om hans/hennes følelser om/ erfaringer fra minuttene.	177 (64.4)	1.9	.9	53 (19)
8. Tilrettelegge for eleven på en diskret måte (f.eks. gi egne skriftlige oppgaver, gi arbeidsplan på pulten).	153 (55.6)	1.9	1.0	75 (27)
9. Ha avtale med eleven om at en voksen møter han/henne ved inngangen til skolen før skoledagen begynner.	143 (52.0)	1.8	1.0	76 (27)
10. La eleven få slippe å være muntlig aktiv i gruppearbeid.	135 (49.1)	.8	.9	47 (17)
11. Gi eleven mulighet til å skrive logg/personlig melding til meg som lærer.	109 (39.6)	1.8	1.1	115(41)
12..La eleven få være inne i friminuttet.	84 (30.5)	.4	.7	58 (21)
13. Møte eleven utenfor klasserommet i forkant av timen for å forberede/minne han/henne på hva som skal skje.	76 (27.6)	1.6	1.2	128(46)

Speaking up for the quiet ones: Voicing the perspectives of shy students in middle school

- kvalitative intervju, lærere, elever og foreldre
- Survey, elever og foreldre



Hvordan kan vi bidra til at elever med stille og innadvendt atferd presterer og trives optimalt i ungdomsskolen?

Innadvendte ungdommer

- I. Engstelige, tilbaketrukne og selvbevisste i situasjoner hvor de omgås andre (Crozier, 1995; Rubin et al., 2009)
- II. Ønsker å være aktive og sosiale, men strever fordi de er redde for negative reaksjoner fra omgivelsene (approach – avoidance konflikt, Coplan et al. 2004)
- III. Utviklingen av pre-frontale korteks bidrar til styrking av evne til selvbevissthet, til å sammenligne seg med andre, kreativitet og kritisk refleksjon

Ungdomsskolen

- Flere elever enn på barneskolen
- Elevene beveger seg mellom ulike elevgrupper og lærere i løpet av en dag
- Økt bruk av sosiale referanserammer i skolen
- Høyere forventninger til aktiv deltagelse, selvstendig arbeid og selvregulert læring

Dette kan antas ha negative konsekvenser for skoleprestasjoner, for fellesskap med jevnaldrende og livskvaliteten til innadvendte og stille elever

Mangel på studier som fokuserer på stille og innadvendte elever på ungdomstrinnet (8-10 trinn) som utgjør omtrent 15% av elevene

Hovedformålet med prosjektet

Å oppnå ny kunnskap om

A) Mekanismer og

B) Risiko- og Beskyttelsesfaktorer

som innvirker på innadvendte elevers, læring og utvikling av akademisk kompetanse, hvilken grad de er engasjert i sin skolegang, og til hvordan deres motivasjon til å lære er

Shyness (Innadvendt og stille atferd)

- **Temperament - Innadvendthet**

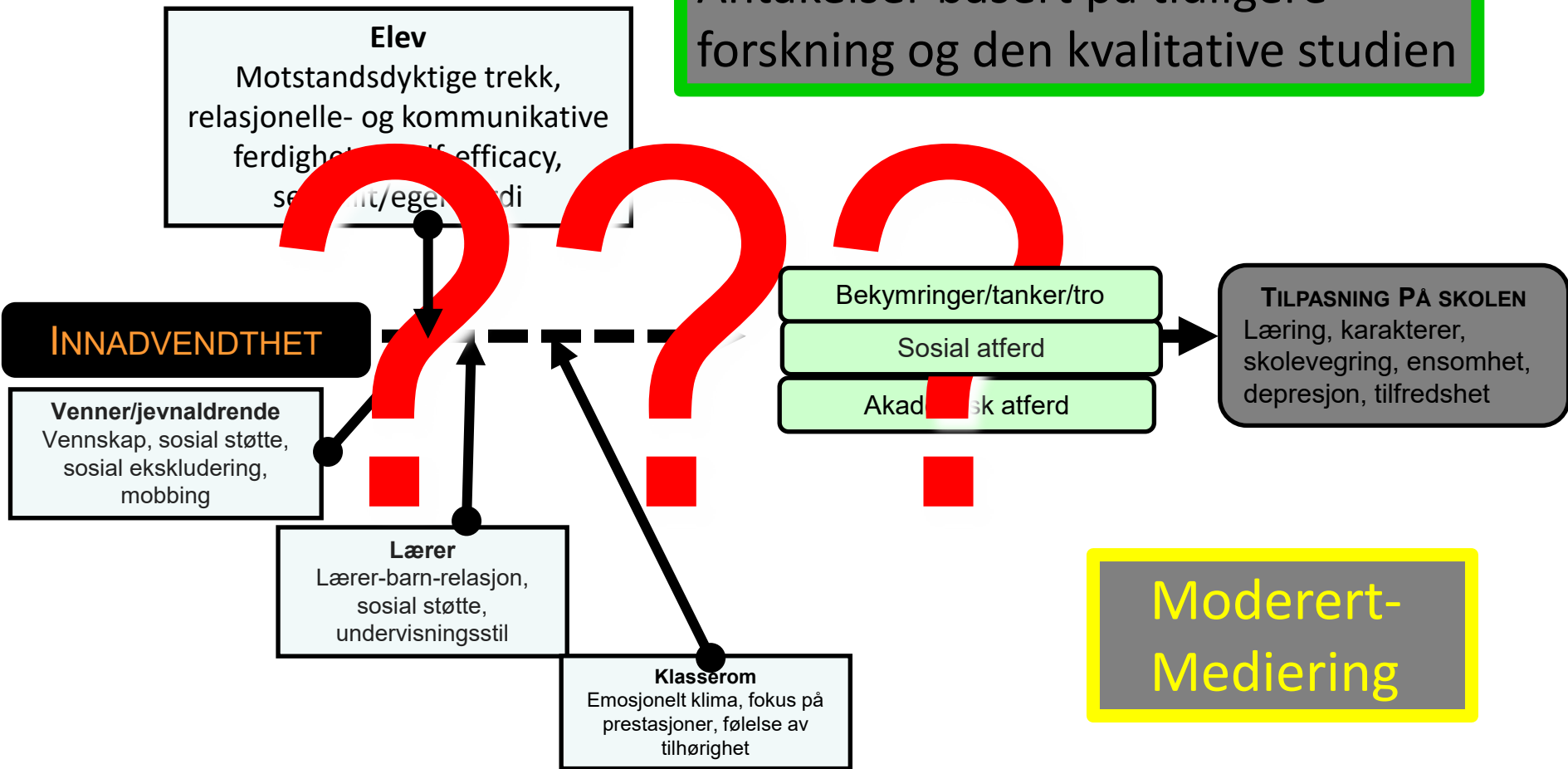
- ❖ **Hos yngre barn**

- Forbeholdenhet, skepsis og frykt i sosiale situasjoner (spesielt i nye, Kagan, 1997)

- ❖ **Hos eldre barn**

- Økt selvbevissthet og flauhet i situasjoner hvor det inngår en form av sosial vurdering

Antakelser basert på tidligere forskning og den kvalitative studien



Hvilke mekanismer eller prosesser er det som støtter eller hindrer utvikling, læring og sosial deltakelse hos de stille og innadvendte elevene på ungdomskolen?

Hvorfor?

INNADVENDTHET

ELEVENS TILPASNING PÅ SKOLEN
Lave skoleprestasjoner,
skolevegring, ensomhet,
depresjon

Mekanismer som kan antas å bidra til innadvendtes tilpasning på skolen – Bekymringstanker, vurderinger og opplevelser

INNADVENDTHET

```
graph LR; A[INNADVENDTHET] --> B["Bekymringer/tanker/tro  
Overdreven bekymring for sosial vurdering, lav opplevelse av autonomi/støtte i klasserommet"]
```

Bekymringer/tanker/tro
Overdreven bekymring for sosial vurdering, lav opplevelse av autonomi/støtte i klasserommet

Mekanismer som kan antas å bidra til innadvendtes tilpasning på skolen – Sosial atferd

INNADVENDTHET

```
graph LR; A[INNADVENDTHET] --> B[Sosial atferd  
Unngåelse av sosiale situasjoner, verbal tilbakeholdenhet, åpenbare symptomer på angst];
```

Sosial atferd

Unngåelse av sosiale situasjoner, verbal tilbakeholdenhet, åpenbare symptomer på angst

Mekanismer som kan antas å bidra til innadvendtes tilpasning på skolen – Akademisk atferd

INNADVENDTHET

```
graph LR; A[INNADVENDTHET] --> B["Akademisk atferd  
Passivitet, manglende oppsøking av hjelp, lavt engasjement (amotivasjon)"]; style A fill:#000,color:#f90,stroke:#000; style B fill:#90ee90,stroke:#000; linkStyle 0 stroke:#000,stroke-width:2px;
```

Akademisk atferd
Passivitet, manglende oppsøking av hjelp, lavt engasjement (amotivasjon)

Mekanismer som kan antas å bidra til innadvendtes tilpasning på skolen – Kognisjon, akademisk og sosial atferd

INNADVENDTHET

Sosial Kognisjon

Sosial atferd

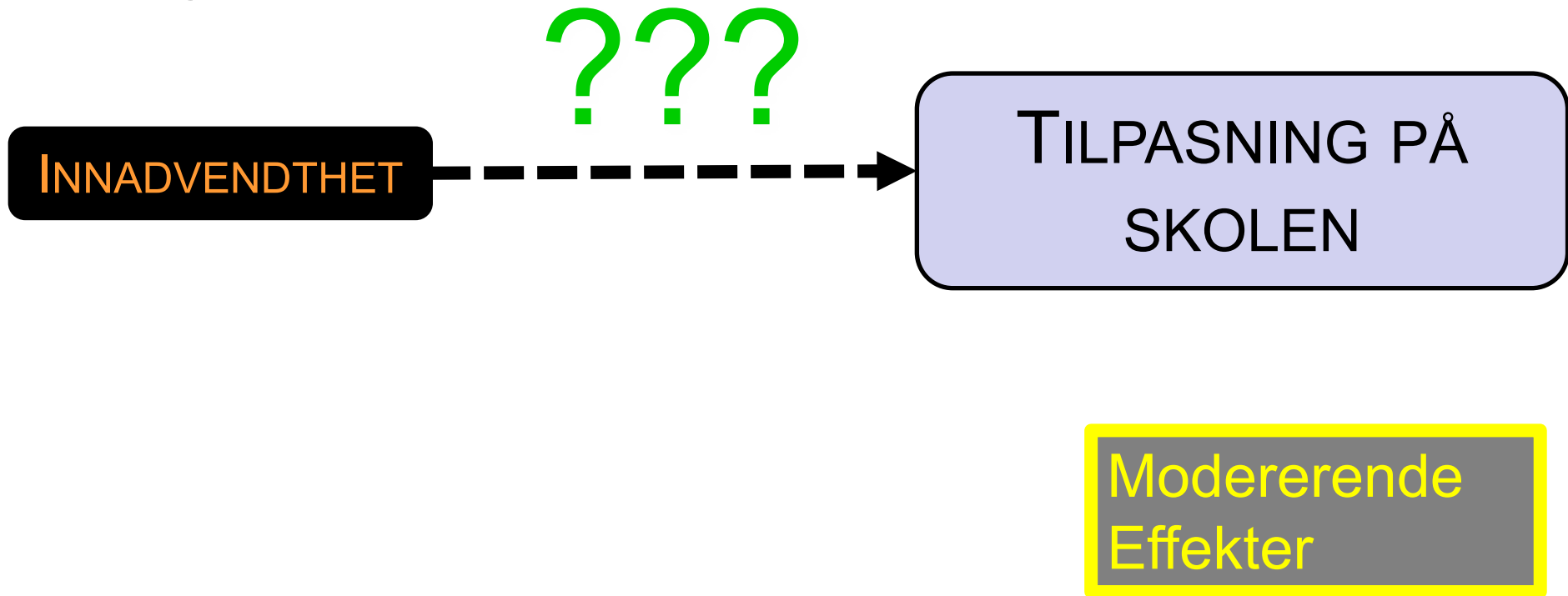
Akademisk atferd

TILPASNING
PÅ SKOLEN



Ikke alle innadvendte elever sliter på skolen

→ Hvilke risiko- og beskyttelsesfaktorer er avgjørende på ungdomskolen?



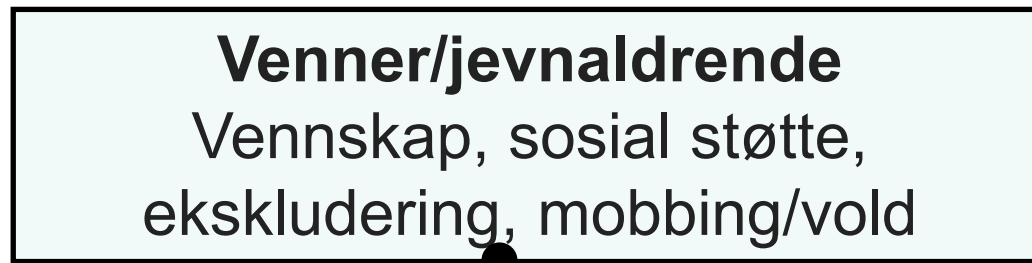
Risiko- og beskyttelsesfaktorer knyttet til individ som kan antas å være avgjørende på ungdomskolen



INNADVENDTHET

**TILPASNING PÅ
SKOLEN**

Risiko- og beskyttelsesfaktorer knyttet til jevnaldrende som kan antas å være avgjørende på ungdomskolen



INNADVENDTHET



TILPASNING PÅ SKOLEN

Kopoala-Sibley & Klein, 2017; Sette et al., 2016

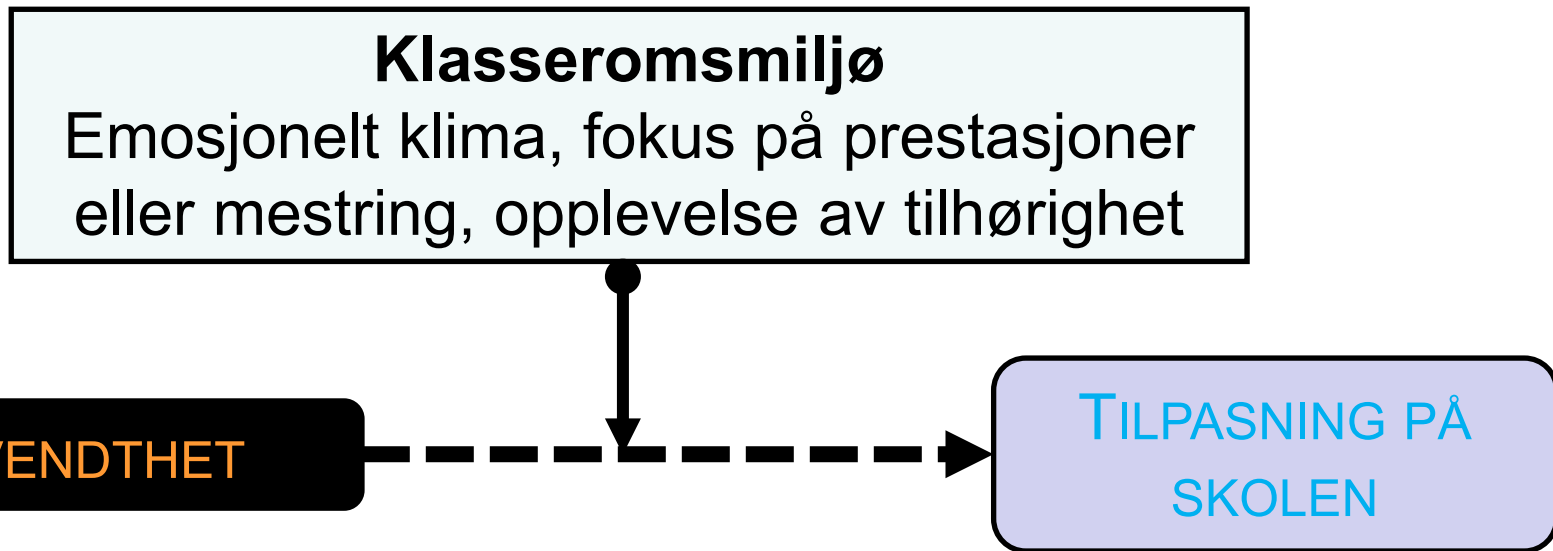
Risiko- og beskyttelsesfaktorer knyttet til læreren som kan antas å være avgjørende på ungdomskolen



INNADVENDTHET

TILPASNING PÅ SKOLEN

Risiko- og beskyttelsesfaktorer knyttet til klasseromsmiljøet som kan antas å være avgjørende på ungdomskolen



Antakelser basert på tidligere forskning og den kvalitative studien

Elev
Motstandsdyktige trekk,
relasjonelle- og kommunikative
ferdigheter, self-efficacy,
selvtillit/egenverdi

**Bekymringer, tanker og
opplevelser**
Overdreven bekymring for sosial
vurdering, lav opplevelse av
autonomi/støtte i klasserommet

TILPASNING PÅ SKOLEN
skoleprestasjoner,
skolevegning, ensomhet,
depresjon, livstilfredshet

INNADVENDTHET

Venner/jevnaaldrende
Vennskap, sosial støtte,
ekskludering,
mobbing/vold

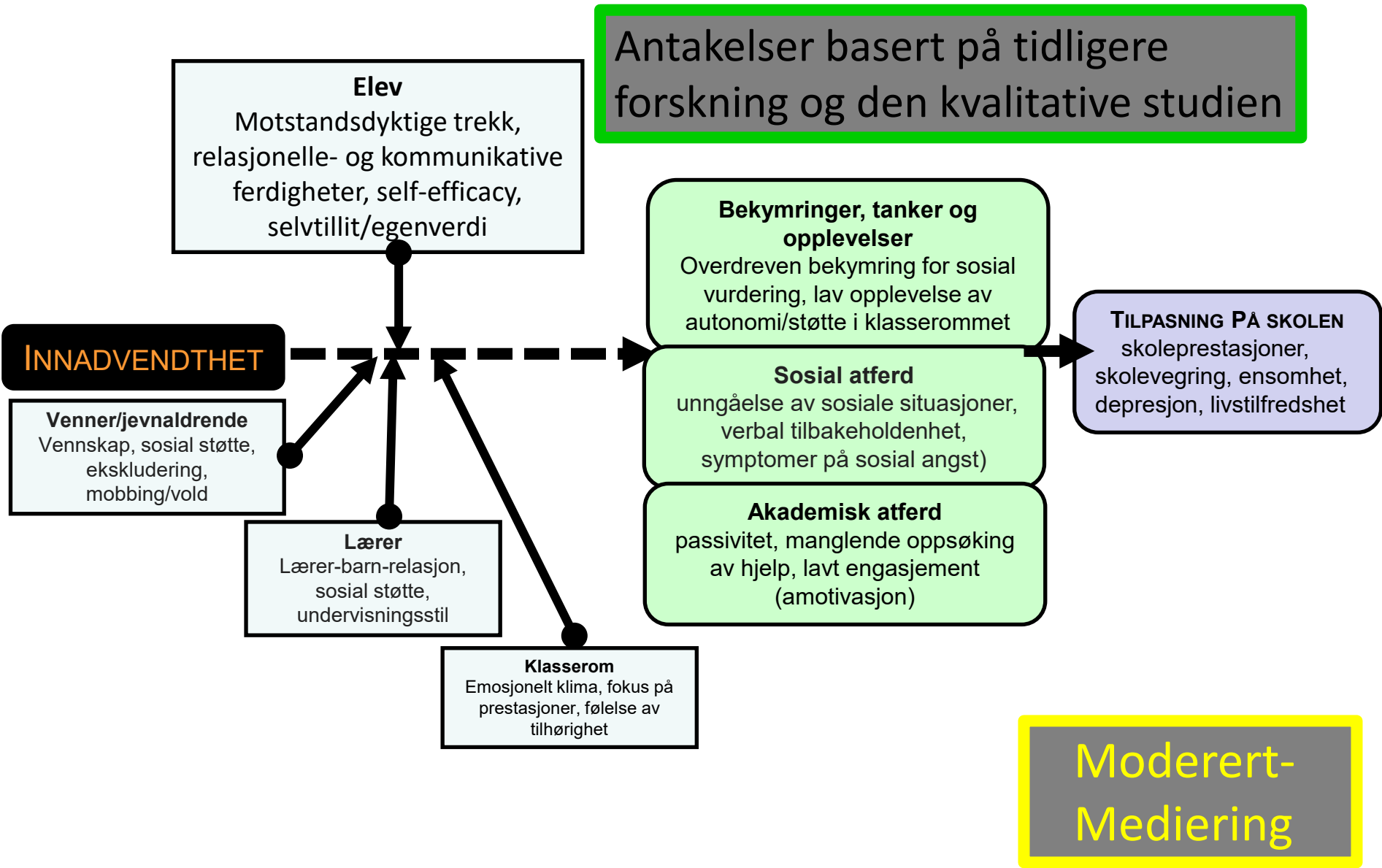
Sosial atferd
unngåelse av sosiale situasjoner,
verbal tilbakeholdenhet,
symptomer på sosial angst)

Lærer
Lærer-barn-relasjon,
sosial støtte,
undervisningsstil

Akademisk atferd
passivitet, manglende oppsøking
av hjelp, lavt engasjement
(amotivasjon)

Klasserom
Emosjonelt klima, fokus på
prestasjoner, følelse av
tilhørighet

**Moderert-
Mediering**



LITTERATUR

- Arbeau, K. A., Coplan, R. J., & Weeks, M. (2010). Shyness, teacher-child relationships, and socio-emotional adjustment in grade 1. *International Journal of Behavioral Development, 34*, 259-269.
- Coplan, R.J. & Arbeau, K.A. (2008). The stresses of a brave new world: Shyness and adjustment in kindergarten. *Journal of Research in Childhood Education, 22*, 377-389
- Coplan, R. J., & Rubin, K. H. (2010). Social withdrawal and shyness in childhood: History, theories, definitions, and assessments. In K. H. Rubin & R. J. Coplan (Eds.), *The development of shyness and social withdrawal*. New York, NY,US: Guilford Press
- Coplan, R.J., Hughes, K., Bosacki, S.L., & Rose-Krasnor, L. (2011). Is silence golden? Elementary school teachers' strategies and beliefs towards hypothetical shy-quiet and talkative-exuberant children. *Journal of Educational Psychology, 103*, 939-951.
- Coplan, R.J., Rose-Krasnor, L., Weeks, M., Kingsbury, A., Kingsbury, M., & Bullock, A. (2013). Alone is a crowd: Social motivations, social withdrawal, and socio-emotional functioning in later childhood. *Developmental Psychology, 49*(5), 861-875
- Coplan, R. J., & Rudasill, K. M. (2016). *Quiet at school. An educator's guide to shy children*. New York: Teachers College Press.
- Crozier, W. R. (1995). Shyness and Self-esteem in Middle Childhood. *British Journal of Educational Psychology, 65* (91): 85-95.

- Crozier, W.R., & Hostettler, K. (2003). The influence of shyness on children's test performance. *British Journal of Educational Psychology*, 73(3), 317–328
- Crozier, W. R. (2020). The shy child adapting to the challenges of school. In L. A. Schmidt, & K. L. Poole (Eds.), (pp. 147-167) *Adaptive Shyness: Multiple Perspectives on Behavior and Development*. Springer.
- Kalutskaya, I. N., Archbell, K. A., Moritz Rudasill, K, & Coplan, R. J. (2015). Shy children in the classroom: From research to educational practice. *Translational Issues in Psychological Science*, 1 (2), 149-157
- Korem, A. (2016) Teachers' outlooks and assistance strategies with regard to "shy" pupils. *Teaching and Teacher Education* 59:137-145 DOI: 10.1016/j.tate.2016.06.002
- Lund, Ingrid (2012). *Det stille atferdsproblemet - Innagerende atferd i barnehage og skole*. Bergen: Fagbokforlaget
- Mjelve, L.H., Nyborg, G., Edwards, A. & Crozier, R. (2019). Teachers' Understandings of Shyness: psychosocial differentiation for student inclusion. *British Educational Research Journal*, 45(6), 1295-1311.
- Nyborg, G., Mjelve, L. H., Edwards, A., & Crozier, W. R. (2020). Teachers' strategies for enhancing shy children's engagement in oral activities: necessary, but insufficient? *International Journal of Inclusive Education*, 26:7, 643-658.
- Nyborg, G., Mjelve, L.H., Crozier, W. R., Arnesen, A., Coplan, R. J & Edwards, A. (2023). Teachers' Strategies for Helping Shy Students: Findings from a National Survey in Norway. *Scandinavian Journal of Educational Research*, Published online.

- Mjelve, L.H., Nyborg, G., Arnesen, A., Bjørnebekk, G., Crozier, R., & Coplan, R. Characteristics of Teacher-Nominated Shy Students in Elementary School. *Journal of Research in Childhood Education*, 37:2, 263-274.
- Rubin, K. H., Coplan, R. J., & Bowker, J. C. (2009). Social withdrawal in childhood. *Annual Review of Psychology*, 60, p. 141-161.
- Rubin, K. H., Wojaslawowicz, J. C., Rose-Krasnor, L., Booth-LaForce, C., & Burgess, K. B. (2006). The best friendships of shy/withdrawn children: Prevalence, stability, and relationship quality. *Journal of Abnormal Child Psychology*, 34, 143-157
- Spere, Evans, Coplan (2009). Shyness as a continuous dimension and emergent literacy in young children: is there a relation? *Infant and Child Development*, May 2009, Vol.18(3), pp.216-237
- Stenseng, F., Tingstad, E. B., Wichstrøm, L., & Skalicka, V. (2022). Social withdrawal and academic achievement, intertwined over years? Bidirectional effects from primary to upper secondary school. *British Journal of Educational Psychology*. Advance on-line publication.

Kontaktinformasjon

- Gunnar Bjørnebekk
gunnar.bjornebekk@isp.uio.no
- Geir Nyborg
geir.nyborg@isp.uio.no