



atferdssenteret

Årsmelding 2011

1. Innledning.....	3
2. Organisering.....	6
3. Atferdssenterets oppgave og oppdrag	8
4. Resultater i 2011.....	9
4.1 Utviklingsavdeling barn.....	9
4.2 Utviklingsavdeling ungdom.....	14
4.3 Forskningsavdelingen	19
4.4 Administrasjon og kommunikasjon	25
5. HMS.....	29
6. Finansiering.....	29
Vedlegg 1. Publikasjoner.....	30
1.1 Artikler med fagfellevurdering.....	30
1.2 Bokkapitler med fagfellevurdering	32
1.3 Artikler uten fagfellevurdering	32
1.4 Rapporter og bokkapitler uten fagfellevurdering	33
Vedlegg 2. Konferanser, konferansebidrag og undervisning.....	35
2.1 Atferdssenterets konferanser	35
2.2 Konferansebidrag – nasjonalt.....	36
2.3 Konferansebidrag – internasjonalt	41
2.4 Undervisning.....	44
Vedlegg 3. Veiledning og konsultasjoner	46
Vedlegg 4. Komitéarbeid, review og sensorvirksomhet.....	48
4.1 Komiteer og utvalg	48
4.2 Review.....	49
4.3 Sensorvirksomhet	49

1. Innledning

Atferdssenteret – Norsk senter for studier av problematferd og innovativ praksis AS – utvikler tverrfaglig kunnskap og styrker kompetansen i arbeidet med å forebygge og behandle alvorlige atferdsproblemer blant barn og unge. Dette skjer gjennom integrering av forskning og praksis.

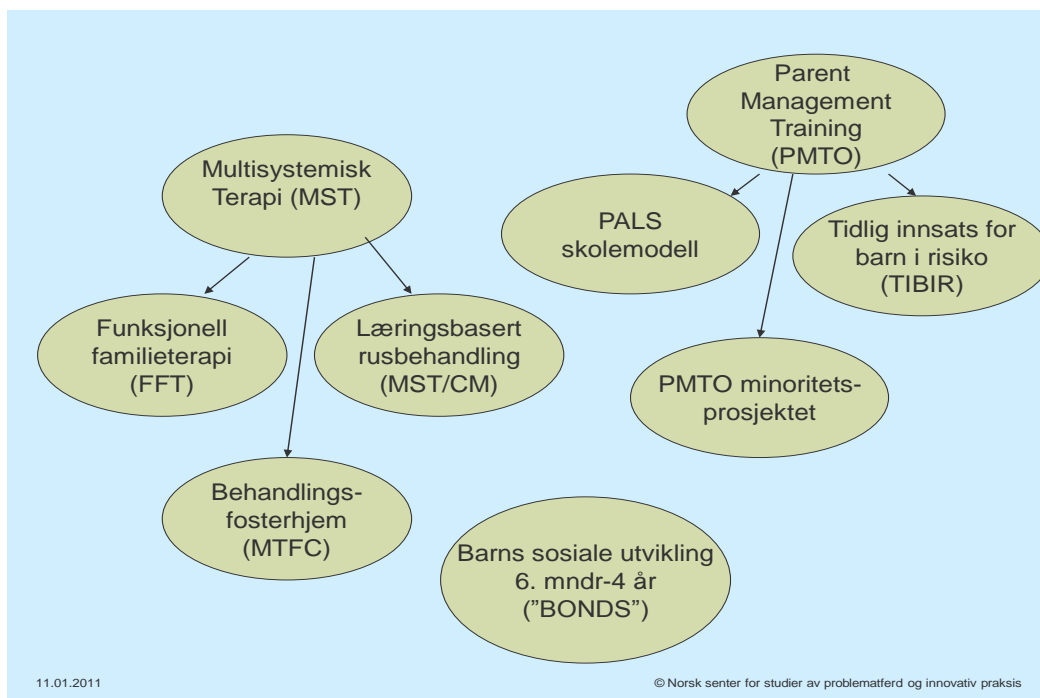
Senteret driver forskning, implementering, opplæring og videreutvikling av nye metoder i arbeidet med alvorlige atferdsproblemer og tiltaksforskning knyttet til evaluering og utvikling av nye metoder og forskning om utbredelse og utvikling av atferdsproblemer blant barn og unge.

Atferdssenteret skal gjennom sin virksomhet bidra til at barn og unge med alvorlige atferdsproblemer, deres familier og skoler får hjelp som er forskningsbasert, relevant, individuelt tilpasset og resultat effektiv i forhold til dagens kunnskapsnivå.

Atferdssenteret har nasjonalt nettverksansvar for forskere og miljøer som arbeider med forskning og kompetanseutvikling i arbeidet med atferdsvansker og skal styrke forbindelsen mellom forskning og praksis. Senteret har et internasjonalt nettverk, og deltar aktivt i dette.

Atferdssenteret er datterselskap av UniRand AS, som er heleid av Universitetet i Oslo. Senteret finansieres av Barne-, likestillings- og inkluderingsdepartementet, Barne-, ungdoms- og familiedirektoratet, Helse- og omsorgsdepartementet, Helsedirektoratet, Kunnskapsdepartementet og Utdanningsdirektoratet.

Atferdssenteret har i 2011 arbeidet med forskning og utvikling innenfor følgende områder:



- Multisystemisk terapi (MST), et behandlingstiltak for ungdom mellom 12 og 18 år med alvorlige atferdsproblemer. Det finnes MST-team i alle regioner. Atferdssenteret er faglig ansvarlig for metoden og for kvalitetssikring av gjennomføring av metoden, mens teamene driftes av Bufetat.
<http://www.atferdssenteret.no/multisystemisk-terapi-mst/category150.html>
- Læringsbasert rusbehandling
<http://www.atferdssenteret.no/multisystemisk-terapi-med-laeringsbasert-rusbehandling/category125.html>
- Funksjonell familierterapi (FFT) for ungdom i alderen 11 til 18 år med atferdsproblemer. FFT-team er etablert i Bufetat med Atferdssenteret som faglig ansvarlig.
<http://www.atferdssenteret.no/funksjonell-familierterapi-fft/category148.html>
- Behandlingsfosterhjem, Multidimensional Treatment Foster Care (MTFC) for ungdom. Ett team er etablert. Atferdssenteret er faglig ansvarlig.
<http://www.atferdssenteret.no/multidimensional-treatment-foster-care-mtfc/category157.html>
- Parent Management Training Oregon (PMTO) er et behandlingstilbud som retter seg mot familier med barn mellom tre og 12 år med alvorlige atferdsproblemer.
<http://www.atferdssenteret.no/parent-management-training-oregon-pmto/category158.html>
- ”Tidlig innsats for barn i risiko” (TIBIR), et forebyggingsprogram for atferdsvansker. Programmet som implementeres i kommuner og består av PMTO-behandling og fem korttidsintervensjoner; kartlegging, foreldrerådgivning, foreldregruppetilbud, sosial ferdighetstrening til det enkelte barn og konsultasjon til ansatte i barnehage og skole.
<http://www.atferdssenteret.no/tidlig-innsats-for-barn-i-risiko-tibir/category162.html>
- PMTO minoritetsprosjektet. Arbeid med barn i minoritetsfamilier: Det er utviklet et PMTO-kurs for etniske minoriteter.
<http://www.atferdssenteret.no/parent-management-training-oregon-foreldregrupper-effektstudie-av-gruppetilbud-for-etniske-minoriteter/category366.html>
- Positiv atferd, støttende læringsmiljø og samhandling i skolen (PALS). En skoleomfattende modell for å styrke barns skolefaglige og sosiale kompetanse, forebygge og mestre atferdsproblemer i skolen og en tiltaksmodell for opplæring, veiledning og støtte til elever, ansatte og foresatte. Prosjektet ”PALS og RtI (Respons til intervensjon) – en helhetlig skoleomfattende modell for vurdering, intervensjon og oppfølging”. Prosjektet omhandler forholdet mellom skolefaglige og sosiale ferdigheter, samt betydningen av tidlig intervensjon overfor alle elever som trenger ekstra oppfølging i barneskolen.
<http://www.atferdssenteret.no/positiv-atferd-stoettende-laeringsmiljoe-og-samhandling-pals/category161.html>

Forholdet mellom forskning og utviklingsavdelingene

Utvikling og valg av metoder og program skal dekke barne- og ungdomstjenestenes behov for nye intervensjoner, eller utvidet innsats av forebyggende og behandlende karakter for barn og ungdom med atferdsproblemer. Det bygger på kunnskapsstatus på feltet, samt på norsk og internasjonal forskning. Utviklingsavdelingene for barn og ungdom har hovedansvaret for det faglige innholdet, for opplæring og kvalitetssikring av metoder og program, mens forskningsavdelingen har ansvar for utforming av senterets forskningsprosjekter.

Forskningsresultatene legger grunnlag for validering og videre utvikling av intervensjoner.

For å ivareta behovet for uavhengig forskning, er det utarbeidet retningslinjer for samarbeid og arbeidsdeling mellom forsknings- og utviklingsavdelingene i tråd med internasjonalt anerkjente standarder.

Atferdssenterets forskningsprofil:

- Forskningen ved Atferdssenteret foregår i intervensjons- eller tiltaksprosjekter og i utviklingsprosjekter. Hensikten er å beskrive og analysere barns læring og utvikling på senterets fokusområder. Flere av forskningsprosjektene skjer i samarbeid med utviklingsavdelingene for barn og ungdom, men med klart skille og arbeidsdeling mellom forsknings- og implementeringsaktiviteter. Samarbeidet gir gode muligheter til å prøve ut nye forskningsbaserte tiltak for barn og unge med alvorlige atferdsproblemer i etablerte praksismiljøer. Samtidig gir det anledning til å gjennomføre kontrollerte evalueringsstudier.
<http://www.atferdssenteret.no/forskning/category110.html>
- *Barns sosiale utvikling* er et forskningsprosjekt som ble startet opp i regi av Atferdssenteret i 2006. Denne longitudinelle studien følger barns individuelle sosiale utvikling fra seks måneders alder og videre både når det gjelder sosial kompetanse og atferdsproblemer. Økt kunnskap om barns sosiale utvikling gjør oss bedre i stand til å iverksette gode og målrettede tiltak både i familien, nærmiljøet og skolen. Dette kan i sin tur gjøre oppveksten bedre for mange barn.
<http://www.atferdssenteret.no/barns-sosiale-utvikling/category120.html>

2. Organisering

Atferdssenteret – Norsk senter for studier av problematferd og innovativ praksis AS – er et aksjeselskap heleid av Universitetet i Oslo. Senteret er organisert som et datterselskap i UniRand AS. Styret har sju medlemmer med personlige vararepresentanter. Tre av medlemmene oppnevnes av Universitetet i Oslo, ett oppnevnes av Barne-, likestillings- og inkluderingsdepartementet, ett av Helse- og omsorgsdepartementet og ett av Kunnskapsdepartementet. Generalforsamlingen oppnevner styreleder.

Styret fra 1.1.2011 til 1.4.2011

- Tore Hansen, professor, Institutt for statsvitenskap, Det samfunnsvitenskapelige fakultet, UiO, styreleder
- Monica Dalen, professor, Institutt for spesialpedagogikk, Det utdanningsvitenskapelige fakultet, UiO, styremedlem (vara for styreleder)
- Erik Gulbrandsen, direktør UniRand AS, styremedlem
- Frid Hansen, fagsjef Borgestadklinikken, styremedlem
- Hilde Heggelund, Fylkesnemnda i Oslo, styremedlem
- Egil Larsen, avdelingsleder, Øverby kompetansesenter, styremedlem
- John Kjøbli, forsker, Atferdssenteret, ansattes representant

Vararepresentanter:

- Odd Arne Tjersland, professor, Psykologisk institutt, Det samfunnsvitenskapelige fakultet, UiO
- May Britt Drugli, nestleder ved RBUP Midt-Norge
- Asbjørn Bøe, regionleder, Fylkesnemnda Region øst
- Anne Thorbjørnsen, direktør, Øverby kompetansesenter
- Dagfinn Mørkrid Thorgersen, spesialrådgiver, Atferdssenteret, ansattes vararepresentant

Nytt styre ble oppnevnt 1.4.2011

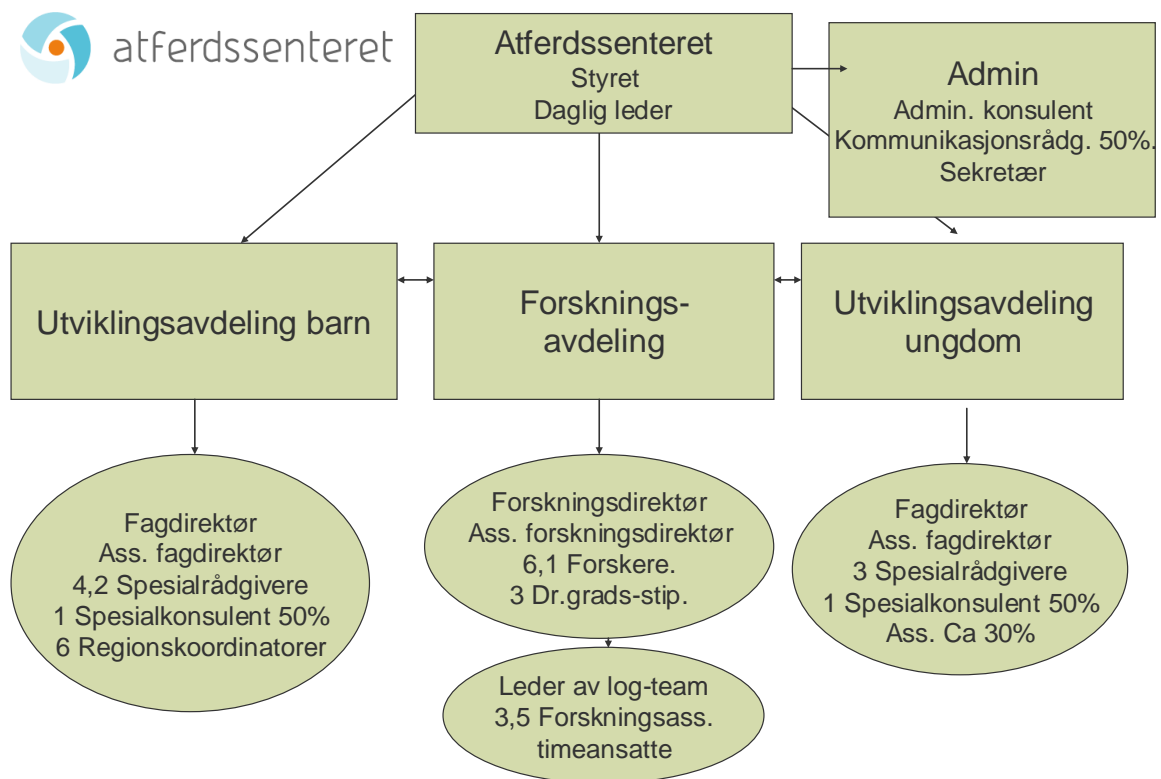
- Tore Hansen, professor, Institutt for statsvitenskap, Det samfunnsvitenskapelige fakultet, UiO, styreleder
- Monica Dalen, professor, Institutt for spesialpedagogikk, Det utdanningsvitenskapelige fakultet, UiO, styremedlem (vara for styreleder)
- Erik Gulbrandsen, direktør UniRand AS, styremedlem
- Frid Hansen, fagsjef Borgestadklinikken, styremedlem
- Ellinor Major, ass. divisjonsdirektør, Nasjonalt folkehelseinstitutt, styremedlem
- Egil Larsen, avdelingsleder, Øverby kompetansesenter, styremedlem
- John Kjøbli, forsker, Atferdssenteret, ansattes representant

Vararepresentanter:

- Odd Arne Tjersland, professor, Psykologisk institutt, Det samfunnsvitenskapelige fakultet, UiO
- May Britt Drugli, nestleder ved RBUP Midt-Norge
- Kristin Scheldrup Mathiesen, avdelingsdirektør, Norsk folkehelseinstitutt
- Anne Thorbjørnsen, direktør, Øverby kompetansesenter
- Dagfinn Mørkrid Thorgersen, spesialrådgiver, Atferdssenteret, ansattes vararepresentant

Det ble i 2011 avholdt 4 styremøter.

Senteret er organisert som følger:



© Norsk senter for studier av problematferd og innovativ praksis

3. Atferdssenterets oppgave og oppdrag

Senterets oppdrag er formulert i vedtektenes § 4

«Selskapets oppgaver vil være studier av hvordan problematferd oppstår og slike problemers omfang, utvikling av metoder for forebygging av problematferd, og vitenskapelig evaluering av slike metoder. Et viktig formål med senteret er å kombinere forskning med praktisk klientbehandling, bl.a. i forbindelse med rusproblematikk blant barn og ungdom.»

og i oppdragsbrev fra Barne-, ungdoms- og familiedirektoratet for 2011 (utdrag).

«Tilskuddet til Atferdssenteret skal styrke kunnskapen og høyne kompetansen i arbeidet med atferdsproblemer blant barn og unge gjennom aktiviteter innenfor tre hovedområder; formidling, forskning og fagutvikling, herunder kompetanseoppbygging/metodeutvikling.

Det er ønskelig at Atferdssenteret bidrar til å utvikle et nasjonalt fagmiljø rundt forskning om utbredelse, utvikling og behandling av problematferd og spredning og implementering av virksomme metoder.

Senteret har også et ansvar for å styrke forbindelsen mellom forskning og praksis. Forskningen skal omfatte studier av utviklingstrekk og årsaker og hvordan kunnskap kan anvendes i handlingsrettede strategier som gir gode resultater. Senteret skal være internasjonalt orientert og utvikle kunnskap på et internasjonalt høyt akademisk nivå. Kunnskapen som produseres ved senteret skal komme praksisfeltet til nytte i vid forstand.»

4. Resultater i 2011

4.1 Utviklingsavdeling barn

Implementeringsvirksomhet

Atferdssenterets strategiske plan og tilhørende virksomhetsplaner legger grunnlag for implementeringen av behandlingsmetoden Parent Management Training Oregon-modellen (PMTO), forebyggingsprogrammet Tidlig Innsats for Barn i Risiko (TIBIR) og den skoleomfattende tiltaksmodellen Positiv Atferd, støttende Læringsmiljø og Samhandling (PALS). PMTO implementeres i det statlige barne- og familievernet og i psykisk helsevern for barn og unge. TIBIR implementeres i kommunene og PALS i kommunenes skoler og PP-tjeneste.

Implementeringsarbeidet foregår regionalt i tett samarbeid med Atferdssenteret. Seks regionkoordinatorer (ansatt på Atferdssenteret) og sju regionkonsulenter (ansatt i Bufetat) gjennomfører implementeringen knyttet til PMTO og TIBIR. Åtte regionkoordinatorer, ansatt i det statlige spesialpedagogiske støttesystem (Statped), hadde fram til skoleårets slutt (første halvår) ansvar for å gjennomføre implementeringen av PALS i samarbeid med Atferdssenteret, mens antallet ble redusert til seks fra skoleåret 2011-12 etter at Statped Nord og Øverby kompetansesenter ikke lenger skulle ha ansvar for PALS i sine regioner.

Virksomheten innenfor PMTO

Tilbud om PMTO-behandling er nå tilgjengelig i 55 fagkontor i den regionale barneverntjenesten (Bufetat), i 40 poliklinikker innen psykisk helsevern for barn og unge (BUP) og i 75 kommuner som også implementerer TIBIR. Opplæringen foregår regionalt, og det overordnede ansvaret er lagt til regionkoordinatorene og -konsulentene. Til å bistå i opplæringen deltar også ca. 55 regionale PMTO-terapeuter.

I løpet av 2011 ble 64 nye PMTO-terapeuter sertifisert. Tabellen under i neste avsnitt viser regionens arbeid med opplæring av PMTO-terapeuter. Ved utgangen av 2011 er det til sammen 303 praktiserende, sertifiserte terapeuter i Norge. I 2011 er det 27 PMTO-terapeuter fra Bufetat som har gjennomgått gruppelederkurs i PMTO for Fosterforeldre.

For å opprettholde sin sertifisering er det obligatorisk for alle PMTO-terapeuter å delta i veiledningsgrupper. I 2010 ble en ny opplæring for veiledere ferdigstilt, og i løpet av 2011 er det 51 regionale veiledere som har gjennomført denne opplæringen.

Implementeringsvirksomhet innenfor TIBIR

Forebyggingsprogrammet ”Tidlig Innsats for Barn i Risiko – TIBIR” er videreført i 2011. Hovedfokus har vært på oppfølging av kommunene og bydelene som har innført TIBIR-programmet.

Implementeringsoversikt PMTO

Region	Nord		Midt		Vest		Sør		Øst		Landet	Totalt
	Nye 2011	Totalt	Nye 2011	Totalt	Nye 2011	Totalt	Nye 2011	Totalt	Nye 2011	Totalt		

PMTO behandlingsmodell

BUFetat terapeuter	9	1	8	3	32	13	35	3	33	20	117
BUP terapeuter	15		5	1	15	0	11	4	26	5	72
Kommunale terapeuter	18	12	21	7	25	9	21	9	20	37	105
Andre instanser	1				5		3			0	9
Antall terapeuter sum	44		48	11	77		69		78	11	316
Terapeuter i opplæring	0	13	13		17				22	13	52
Veiledningsgrupper	7	0	6	2	10		7	5	12	7	42

Opplæringsvirksomheten i kommunene i 2011 har vært omfattende. Tabellen over gir en oversikt over aktivitetene i de ulike regionene. Til sammen er det nå 1037 aktive utøvere av TIBIR-intervensjonene. I 2011 er det 101 som har deltatt på en TIBIR-opplæring og 24 nye kommuner har startet implementeringen av TIBIR.

Regionene evaluerer og reviderer løpende planene for implementering i samarbeid med kommunene. Særlig viktig er oppfølging av kommunens ledere for å sikre ressurser for videre drift av programmene.

Implementeringsoversikt TIBIR

Region	Nord		Midt		Vest		Sør		Øst		Landet	Totalt
	Nye 2011	Totalt	Nye 2011	Totalt	Nye 2011	Totalt	Nye 2011	Totalt	Nye 2011	Totalt		

TIBIR

Kartlegging	34		34		29				17		114	
Rådgivere	30	94	12	115	33	129		108	23	107	98	553
Konsulenter			24	6	27		17		45	6	113	
Ferdighetstrenerer	14		32		48		62		57		213	
Gruppeterapeuter	2				4		21	3	17	3	44	
Kommuner med TIBIR	1	10	8	22	2	16		9	13	18	24	75

Gruppemodellen i TIBIR

Gruppemodellen i TIBIR er et behandlingstilbud til foreldre. I 2011 ble tre PMTO-terapeuter lært opp til å utøve gruppeintervensjonen. Det har vært et særlig fokus på å implementere intervensjonen i Bufetat/familievernet i tillegg til TIBIR-kommunene.

PMTO-kurs for pakistanske og somaliske mødre

Region øst har veiledet to PMTO-terapeuter fra Drammen kommune i forbindelse med oppstart av et prosjekt som har som målsetting å etablere et gruppetilbud for minoriteter.

Den skoleomfattende tiltaksmodellen PALS

Seks regionkoordinatorer ansatt i Statped Vest (2), Trøndelag kompetansesenter (2), Sørlandet kompetansesenter (1) og Torshov kompetansesenter (1) har sammen med 2,5

ansatte ved Atferdssenteret utgjort et nasjonalt implementeringsteam for implementering av PALS i kommuner i regionene vest, midt, sør og øst. Det ble gjennomført samarbeidsmøter og laget samarbeidsavtaler mellom nevnte kompetansesentra og Atferdssenteret.

200 grunnskoler i 73 kommuner implementerer PALS gjennom opplæring, veiledning og oppfølging fra 72 PALS-veiledere ansatt i kommunal/interkommunal PP-tjeneste, spesialpedagogisk ressurscenter eller Statped. 27 av disse skolene deltar i evalueringstudien ”Positiv atferdsstøtte 2007–2012”. I tillegg implementerer 17 skoler i 4 kommuner den såkalte ”PALS-komprimert” som et kontrollgruppetiltak i den pågående evalueringstudien «Positiv atferdsstøtte i skolen».

Implementeringsoverikt PALS

	2002/4	2004/6	2006/7	2007/8	2008/9	2009/10	2010/11	2011/12
PALS skoler	4	6	51	91	103	135	153	200
PALS- "komprimert"					17	17	17	17
Kommune	3	4	25	41	48	54	62	73
PALS veiledere	1	2	21	30	34	41	51	72
Fylker	3	3	12	15	15	15	15	17
Regionkoordinator/veileder				6	6	6	8	6
Nasjonalkoordinator/veileder	1	2	2	2	2	2	2	2

I samarbeid med Statped er det tilrettelagt for å videreføre tilbudet om å implementere PALS fra skoleåret 2012/13 i skoler og oppvekstsentre i utvalgte kommuner.

Opplæringsprogrammet for PALS-veiledere i kull fem ble avsluttet juni 2011. Det omfattet 15 kandidater (ansatte i kommunal/interkommunal PP-tjeneste, skole og spesialpedagogisk ressurscenter) hvorav fire fra Danmark. Et nytt ettårig opplæringsprogram (kull 6) for 23 kandidater (20 norske og tre svenske) startet i juni 2011. Opplæringen ledes av Atferdssenteret i samarbeid med PALS-mentorer ansatt i Statped Vest og Torshov kompetansesenter.

Det ble gjennomført SWIS-veilederkurs (School Wide Information System) (2 ½ dag) med påfølgende kvalifisering av sju nye SWIS-veiledere. Til sammen 31 kvalifiserte SWIS-veiledere har bistått 118 PALS-skoler i implementering og bruk av kartleggingsverktøyet SWIS.

Sertifiseringsarbeid – PMTO

I 2011 ble det sertifisert 62 terapeuter fra de ulike regionene.

Det nasjonale sertifiseringsteamet ble utvidet med seks deltakere. Totalt har det vært 12 sertifisører inndelt i fire team. Som ledd i arbeidet med å kvalitetssikre sertifiseringen er 160 sertifiseringsfilmer blitt reliabilitets sjekket av de to ansvarlige for sertifiseringen i Norge.

Sertifiseringsarbeid – PALS

Det er sertifisert tre PALS-veiledere etter gitte kriterier og kvalitetssikringsdimensjoner. Sertifiseringsteamet har bestått av to ansatte fra Atferdssenteret.

Kvalitetssikring av igangsatte aktiviteter

Kvalitet i opplæringen, veiledningen knyttet til denne og vedlikeholdsveiledningen etter sertifisering/opplæring er sentralt for å ivareta den metodeintegritet som forutsettes i evidensbaserte metoder som PMTO, TIBIR og PALS.

- Opplæringsprogrammet i PMTO er utvidet med én dag for å sikre tilstrekkelig opplæring for terapeutene i arbeid med barnehage/skole. Til dette er det utarbeidet nytt materiell.
- Regionkoordinatorene har hatt regionale samlinger for vedlikeholdsveilederne. Vedlikeholdsveiledning er gitt til alle sertifiserte PMTO-terapeuter over åtte dager i de fem helseregionene. Det er til sammen 42 veiledningsgrupper; tolv i øst, sju i sør, ti i vest, seks i midt og sju i nord.
- Det har vært regionsamlinger for PMTO-terapeuter i alle regioner.
- Det er i 2011 startet et større arbeid med et internettbasert system for informasjon og oppfølging av PMTO og TIBIR. Målsettingen er todelt, den ene er å gi generell informasjon til befolkningen og den andre er å kvalitetssikre utøvelsen av intervensjonene. Den første testingen ble foretatt i november 2011, og systemet vil bli tatt i bruk våren 2012.
- Det er brukt et vurderingsverktøy med gitte kriterier for å sikre PALS-veilederens kvalitet og metodeintegritet i veilednings- og sertifiseringsøyemed.
- Det er etablert mentorgruppe for opplæring, veiledning, kvalifisering og vedlikeholdsveiledning av PALS-veiledere. Mentorgruppen har i 2011 bestått av fire personer, hvorav to ansatte ved Atferdssenteret. Mentorgruppens rolle og oppgave er å kvalitetssikre opplæring, veiledning og kvalifisering (sertifisering) av nye PALS-veiledere og å gi vedlikeholdsveiledning til sertifiserte PALS-veiledere. Det er avholdt fire mentorsamlinger.
- Det er gjennomført vedlikeholdsveiledningssamlinger sentralt og regionalt for PALS-veiledere som har avsluttet opplæringen. Disse ledes av Atferdssenteret og PALS-regionkoordinatorene/mentorene.
- Det er avholdt nettverkssamlinger for vedlikeholdsveiledning av PALS-team som har gjennomført opplæringen. Disse ledes av PALS-veiledere i deres respektive kommuner.
- Revisjon og utvikling av PALS-håndboken – modul 2 – individuelle støttetiltak for skole og veiledere – er igangsatt.
- Databaserte sjekklister for implementeringskvalitet og -grad er ferdigstilt for bruk etter at disse har vært revidert og tilpasset bruk i norsk skole ("Benchmark of Quality", PBS-Selfassessment og PBS-Team Implementation Checklist).

Ny veiledningsstruktur for PMTO-terapeuter

Det er nå to faser i kvalitetssikringen av sertifiserte terapeuter. Første fase består av to år med fordypningsveiledning, åtte dager per år. Andre fase foregår gjennom årlige etterutdanningsseminarer samt vedlikeholdsveiledning.

Sertifisering av PALS-veiledere i Danmark

Avtalen med Servicestyrelsen i Danmark om bistand i opplæring og implementering av danske PALS-veiledere er videreført. Avdelingen har både deltatt i opplæringen av PALS-veiledere, samt gitt veiledning til det danske PALS-teamet og opplæring i sertifiseringsvirksomhet.

Samarbeid med andre fagmiljøer

- Samarbeidet med Oregon Social Learning Center (OSLC) og ISII (Implementing Science International Inc) er videreført i forhold til opprettholdelse av reliabel sertifiseringskompetanse i det norske sertifiseringsteamet.
- Gjennom året har en arbeidsgruppe, bestående av representanter fra Barne-, ungdoms- og familiedirektoratet, Helsedirektoratet og Atferdssenteret, sett på hvordan PMTO-virksomheten skal forankres og driftes i eksisterende tjenesteområder. Avdelingen har utarbeidet et dokument som gjennomgår premisene for driftsoverføringen.
- Samarbeidet med programmet *De utrolige årene* er videreført, hvor gjensidig tilpasning av de særskilte implementeringsplanene er blitt sikret.
- Det er tilrettelagt og utarbeidet omfattende dokumentasjon av PMTO-behandling og rådgiver- og gruppeintervensjonene i TIBIR til nettstedet UNGSINN. Informasjonen ajourføres løpende i henhold til resultater fra studiene og publisering av disse.
- Det har vært avholdt årlige samarbeidsmøter med kompetansesentra i Statped om drift og implementering av PALS i deres respektive kommuner.
- Samarbeidet med Universitetet i Oregon er videreført gjennom tilpasning av kartleggingsverktøy for elevatferd (SWIS) og kvalitetssikringsverktøy for implementering (BoQ og PBS-Surveys), samt videreutvikling av PALS-modellen for en bedre integrasjon av tiltaksmodellens skolefaglige og sosiale tiltakskomponenter.
- Det er etablert samarbeid med Institutt for spesialpedagogikk, Universitetet i Oslo, i forbindelse med utviklingsprosjektet I-PALS-modellen.
- Samarbeidet med Prosocial (Senter for sosial og emosjonell læring), om opplæring i det sosiale ferdighetstreningsprogrammet ”Steg for Steg” har fortsatt i 2011.
- Avdelingen har tilrettelagt for studiebesøk ved Atferdssenteret der det ble gitt informasjon om PMTO, TIBIR og PALS. Gjestene har vært fra både internasjonale og nasjonale fagmiljøer.

Klinikkvirksomhet

Ni familier er blitt fulgt opp i PMTO-behandling i løpet av året ved senterets klinikk av NIT-gruppens medlemmer (Nasjonalt implementeringsteam).

Annen virksomhet

- Avdelingen arrangerte den årlige PALS-konferansen for ansatte og ledere i skole, skoleeiere og PP-tjeneste. Den ble åpnet av Kunnskapsministeren og samlet om lag 900 deltakere.
- Avdelingen har videreført utviklingsprosjektet I-PALS (integrasjon av skolefaglige og sosiale tiltakskomponenter) i fire skoler, der fokus i hovedsak har vært på tilpasning og utvikling av et databasert dynamisk kartleggingsverktøy for leseferdigheter i barnetrinnets 1.-5. klasse.
- Utarbeidelse og skriving av en bok/veileder for implementering av TIBIR er under avslutning.

Jubileumskonferansen ”The 1st Global PMTO Conference”

I samarbeid med Implementation Sciences International, Inc. (ISII) v/Marion Forgatch er det forberedt og gjennomført en global PMTO tre dagers konferanse for å etablere et internasjonalt nettverk med representanter fra Oregon, Michigan, Mexico, Nederland, Island, Danmark og Norge. Det andre formålet var å feire tiårsjubileet for det første kullet med sertifiserte PMTO-terapeuter. Hovedtemaene var implementering i stor skala, kulturell og kontekstuell tilpasning, kliniske implikasjoner av forskningsresultater og utfordringer i klinisk praksis. Det ble opprettet en egen hjemmeside for konferansen der presentasjoner og program er tilgjengelig (<http://conference.pmt.no/>).

4.2 Utviklingsavdeling ungdom

Hovedfokus for virksomheten til Utviklingsavdeling ungdom har gjennom 2011 vært å ivareta kvalitetssikring av 24 MST-team (Multisystemisk terapi) i Norge, følge opp kvalitetssikring av og kompetanseutvikling i fem FFT-team (Funksjonell familieterapi) og videreføre implementeringen av et MTFC-team (Multidimensional Treatment Foster Care) i samarbeid med Bufetat, samt å tilrettelegge for opprettelsen av to nye MST-team.

Kvalitetssikring av MST i Norge

Opplæring og kvalitetssikring av MST-teamene

Det er 24 MST-team i Norge med til sammen ca. 100 ansatte. Driften av MST-teamene innebærer ansvar for teoretisk og metodisk opplæring og kvalitetssikring av alle som er involvert i MST-arbeidet. Kvalitetssikring innebærer også konsultasjon til Bufetats ledelse om organisatoriske forhold som er viktige for MST. MSTs organisasjonsmanual gir anvisninger for gjennomføring av MST i praksis.

Opplæring og kvalitetssikring av MST-teamene innebærer:

- Ukentlig telefonkonsultasjon i alle MST-saker.
- Individuell opplæring og oppfølging av veiledere.
- Fem dagers grunnopplæring av nyansatt MST-personale. I 2011 ble det holdt tre norske opplæringer og én opplæring på engelsk for andre europeiske MST-team i regi av Atferdssenteret.
- Fire vedlikeholdsseminarer (todagers) for alle team og to vedlikeholdsseminarer (todagers) for veiledere.
- Innhenting av månedsrapporteringer for alle MST-saker.
- Utarbeiding av Programevaluering (PEV) for alle team tre ganger i året.
- Konsultasjon på organisasjonsnivå til Bufetat/Bufdir, som har ansvaret for MST-teamene i Norge.

Kvalitetssikring av igangsatte aktiviteter

Utviklingsavdeling ungdom innhenter månedlig data om alle MST-saker. Disse dataene analyseres, og resultatene for hvert enkelt team er tilbakeformidlet til nøkkelinstanser (MST-team, barneverndirektører, internasjonalt ansvarlige for kvalitetssikring av MST ved MST Services, USA) gjennom tertiale programevalueringer.

Videreutvikling og styrking av kvalitetssikring

- En tidkrevende oppgave i 2011 har vært arbeid med utvikling av et webbasert system til hjelp for kvalitetssikring av de metodene som ligger under utviklingsavdeling ungdom. I den forbindelse er det gjennomført flere møter og annen kommunikasjon med Datatilsynet og utarbeidet konsesjonssøknad for behandling av sensitive personopplysninger som vil inngå i systemet. Utviklingen av systemet omfattes av lov om offentlige anskaffelser. Etter at konsesjon ble mottatt er det således utarbeidet detaljert kravspesifikasjon og konkurransegrunnlag og gjennomført anbudsrunde. Det er foretatt vurdering av alle innkomne tilbud, forhandlinger med de mest aktuelle tilbydere og foretatt valg av tilbyder (Mazeppa AS), samt utforming og inngåelse av kontrakt. Arbeidet med utviklingen av systemet starter i januar 2012.
- I 2011 ble det gjennomført en omfattende revisjon av MST opplæringsuke i Norge. Alle MST-team fikk ny gjennomgang av den nye opplæringsuken i løpet av 2011. En ny opplæringsmanual ble oversatt og tilpasset norske forhold.
- Arbeidet med å få etablert et telefonsenter i Bufdir for sentralisert innhenting av TAM-R (Therapist adherens measure reviewed) og oppfølgingsdata fra familiene 6, 12 og 18 måneder etter avsluttet MST-behandling er ikke fullført, og arbeidet videreføres i 2012. I påvente av dette er rutinene for innhenting av TAM-R og oppfølgingsdata skjerpet.
- Atferdssenterets ekstranettsider har blitt videreutviklet for mer aktiv bruk i kvalitetssikringen av MST.
- Atferdssenterets forskningsavdeling, Utviklingsavdeling barn og Utviklingsavdeling ungdom gjennomførte et forskningsprosjekt med intervju av blant andre alle MST-

terapeuter, MST-veiledere og områdeledere i Bufetat. Forskningsprosjektet gjør en kartlegging av kvaliteten på MST-implementeringen i Norge. Dataene fra denne undersøkelsen ble bearbeidet og presentert både i artikkelform og på konferanser i 2011.

Opplæring av MST-konsulenter

Alle MST-konsulentene, både de som er ansatt på Atferdssenteret og de regionale, får opplæring og kvalitetssikring fra MST Services, i samarbeid med fagdirektør og assisterende fagdirektør for Utviklingsavdeling ungdom ved Atferdssenteret.

Samarbeid med Bufetat og Bufdir om implementering av MST

Det har også i 2011 vært et tett samarbeid med Bufetat, blant annet for å innarbeide den norske modellen for ledelse av MST-teamene i alle regionene, og for å drøfte tiltak for å øke sakstilfanget og produktiviteten i MST.

Utviklingsavdeling ungdom har deltatt på flere møter i Bufdir, og har vært i dialog med ledelsen i de ulike regionene for å ivareta MST administrativt og faglig. I 2011 ble det startet 2 nye MST-team, ett i Skien og ett til i Bergen. Avdelingen har deltatt i rekruttering og intervjuer av alle ansatte i de nye teamene, samt alle nye veiledere som er ansatt i perioden. Likeledes har avdelingen også bidratt ved ansettelse av terapeuter i flere av teamene.

MST geografisk

Det er en overordnet målsetting at MST-tilbudet til kommunene skal opprettholdes og bygges ut. Pilotstudien ”MST geografisk” har vært videreført i 2011 og er fortsatt en pilotstudie, fordi det fortsatt har vært for få slike behandlinger til at vi har kunnet oppsummere og konkludere hvordan dette fungerer. Datagrunnlaget for å evaluere disse sakene har i 2011 blitt styrket ved at de er blitt integrert i månedsrapporteringen fra teamene. Studien innebærer at familier som bor utenfor MSTs geografiske rekkevidde (maks kjøretid på halvannen time) blir tilbudt MST-behandling. Arbeidet videreføres i 2012.

Funksjonell familierterapi (FFT)

Utviklingsavdeling ungdom har i 2011 samarbeidet med utviklerne av FFT og gitt opplæring og ukentlig konsultasjon til veilederne i teamene. Fra oktober 2011 inngikk avdelingen en ny avtale med utviklerne. Denne avtalen angir at spesialrådgiver for FFT ved Atferdssenteret skal ivareta kvalitetssikringen av FFT-veilederne i Norge. Avdelingen har arrangert to vedlikeholdsseminarer med inviterte forelesere som kompetansehevende tiltak for de fem FFT-teamene i Bufetat. Alle team har i løpet av året hatt minst ett oppfølgingsbesøk av spesialrådgiver for FFT, med fokus på skreddersydd kompetanseheving i teamet. Utviklingsavdeling ungdom har ved behov for nye terapeuter i teamene deltatt i rekruttering og utvelgelse av terapeuter. Spesialrådgiver for FFT har gitt den nødvendige opplæring til nye terapeuter.

Avdelingsdirektør og spesialrådgiver for FFT har vært i tett dialog med metodens utviklere og forskningsavdelingen ved Atferdssenteret omkring planlegging av en evalueringsstudie for FFT. Avdelingsdirektør og spesialrådgiver for FFT har sammen med forskningsdirektør samarbeidet med ledelsen i Bufdir omkring den praktiske gjennomføringen av evalueringsstudien. Spesialrådgiver for FFT har ved behov oppdatert og kvalitetssikret informasjonsmateriell, presentasjoner, retningslinjer for rutiner og prosedyrer samt planlagt

og tilrettelagt for opplæring og kvalitetssikring. Utviklingsavdeling ungdom har i tillegg kvalitetssikret FFT-terapeuters arbeid gjennom videoveiledning av terapisaamtaler. Det har blitt innhentet månedsrapportering for alle FFT-saker fra teamene gjennom 2011. Planlegging av videre implementering av FFT i Norge avventer ny organisering og styringssignaler fra Bufdir. Utviklingsavdeling ungdom har i 2011 vært i dialog med FFTs utviklere om deres videreutviklinger av FFT-modellen. Avdelingen har også vært i kontakt med fagmiljøer, i Norge, England og Sverige, som arbeider med et familierapeutisk fokus (deriblant FFT) på ungdom med selvmords- og selvskadingsatferd.

I 2011 har 142 familier fått FFT-behandling.

Klinikkvirksomhet

I forbindelse med FFT har vi gitt tilbud om behandling til familier henvist fra familievernkontor, barneverntjeneste og poliklinikk for psykisk helse, barn og ungdom.

Multidimensional Treatment Foster Care (MTFC)

I løpet av 2011 er det omfattende arbeidet med drift av MTFC i Sandvika i Akershus, videreført. Viktige oppgaver for Utviklingsavdeling ungdom har vært opplæring, veiledning og løpende oppfølging av behandlingsteamet og behandlingfosterhjemmene. I denne sammenheng er det samarbeidet tett med Familjeforum i Sverige. Utviklingsavdeling ungdom har i løpet av 2011 brukt betydelige ressurser på å delta aktivt inn i behandlingsteamet og vil i tiden framover fortsette å følge teamet tett.

Videre er det nedlagt et betydelig arbeid i informasjon til relevante omliggende instanser samt innledet et samarbeid med disse. I samarbeid med Bufetats regionledelse i Region øst, har det vært arbeidet med en rekke løpende systemutfordringer vedrørende behandling og drift av teamet. Herunder er arbeid med å utvikle rutiner for korttids institusjonsplassering av ungdommer i MTFC videreført fra 2010. Det er avholdt flere systemmøter, det er utarbeidet en opplæringspakke for miljøterapeuter fra ulike institusjoner som skal følge opp MTFC-ungdom under korttids institusjonsopphold, og det er gjennomført flere opplæringer.

Generelt er samarbeid med Bufetat, Bufdir og Barne-, likestillings- og inkluderingsdepartementet videreført.

Arbeidet med programevaluering og rapportering fra behandlingsteam til Atferdssenteret ble implementert i 2010, og løpende evaluering av drift og behandling har stått sentralt i 2011. Et sentralt arbeid i 2011 har vært å få økt behandlingsskapasiteten slik at en når fram til et større antall klienter. Mot slutten av 2011 er det nedlagt et betydelig arbeid med forberedelse og gjennomføring av sertifisering av MTFC-teamet.

Arbeidet med utvikling av organisasjonsmanual for MTFC er påbegynt i 2011 og vil videreføres i 2012.

Andre utviklingsoppgaver

Utviklingsavdeling ungdom driver kontinuerlig utvikling av norsk materiell knyttet til opplæring, konsultasjon og kvalitetssikring innenfor metodene MST, FFT og MTFC.

Avdelingens fagdirektør har deltatt i den nordiske referansegruppen for MultifunC.

Alle ansatte i MultifunC-institusjonenes familieteam og utredningsteam, samt ansatte i fagteam i Bufetat, har tilbud om å delta på opplæringsuken i MST.

Det er en målsetting for avdelingen at det skal være størst mulig samsvar mellom programdata som registreres i MST, FFT og MTFC. Mye av dette koordineringsarbeidet er gjennomført mellom MST og FFT, og er påbegynt for MTFC. Dette omfatter både programindikatorer, blant annet risikovurdering (YLS), og etablering av en felles databaseløsning for registrering av programdata. Arbeidet videreføres i 2012.

Avdelingen har startet arbeidet med å forberede den første Europeisk MST konferanse i Oslo, 21. – 22. mai 2012. Det er etablert et samarbeid med samtlige andre land i Europa som har MST-team vedrørende innhold og gjennomføring av konferansen. Det er etablert en hjemmeside med tidlig registrering i 2011.

Samarbeid med andre fagmiljøer:

- Samarbeid med MST Services, Charleston, SC, USA.
- Samarbeid med FSRC (Family Services Research Center), Charleston, SC, USA, ved Scott Henggeler, Melisa Rowland og Ashli Sheidow i forbindelse med forskningsprosjektet LBR (Læringsbasert rusbehandling).
- Deltakelse i et europeisk samarbeid om etablering av en felles europeisk, femdagers opplæring i MST.
- Samarbeid med MST i Sverige, Danmark og Island.
- Samarbeid med FFT LLC (Limited liability company), ved Jim Alexander og Doug Kopp.
- Samarbeid med Michael Robbins, Senior Researcher ved Oregon Research Institute, tilknyttet FFT LLC.
- Samarbeid med Tom Sexton, Professor and Director ved Center for Adolescent and Family Studies, Counseling Psychology Program, Indiana University.
- Samarbeid med Wim van Geffen, MST Knowledge Center, Nederland.
- Samarbeid med Kjell Hansson, FFT Sverige / Socialhögskolan i Lund.
- Samarbeid med David Bernstein, koordinator for The Child and Family Evidence-based Practice Consortium.
- Samarbeid med Familieforum, skandinavisk kontakt for implementering av MTFC.
- Samarbeid med Helen Jones, Professional Advisor, Looked after Children's Section, Department for Education and Skills, England.
- Samarbeid med Cathy James, Department of Health, England.
- Samarbeid med Rosemarie Roberts, Project Manager, National Treatment Foster Care Project, Michael Rutter Centre for Children and Young People, England.
- Samarbeid med Sylvia Rowlands, leder for Blue Sky Project, New York.
- Samarbeid med Kim Mason, FFT National Consultant, Florida Clinical Coordinator.
- Samarbeid med MultifunC i Norge og Sverige.
- Samarbeid med Ivan Eisler, Professor of Family Psychology and Family Therapy, Institute of Psychiatry, Kings College London.

- Samarbeid med Gunilla Andersson, Utveklingsledare, Barn- og ungdomspsykiatri, Uppsala Läns Landsting.
- Samarbeid med Datatilsynet om personvern ved databaseløsning for programdata i MST, FFT og MTFC.
- Samarbeid med Bufdir om juridiske problemstillinger i MST, og om etablering av telefonsenter for innhenting av MST-data fra familier under og etter behandling.
- Samarbeid med Bufdir og Barne-, likestillings- og inkluderingsdepartementet om juridiske problemstillinger knyttet til MTFC.

4.3 Forskningsavdelingen

2011 var et aktivt år for forskningsavdelingen. Enkelte av avdelingens prosjekter har blitt avsluttet, mens andre har blitt videreført, og noen er i startfasen. Flere personalmessige endringer i forskningsavdelingen satte sitt preg på året 2011. To etablerte forskere takket for seg. Kristine Amlund Hagen har gått over i stilling som forskningssjef ved Regionsenter for Barne- og ungdomspsykiatri Sør og Øst (RBUP-sørøst). Harald Janson arbeider nå mest i klinisk praksis, men er fortsatt knyttet til BONDS og Atferdsenteret i en 20 % bistilling. Stillingene har blitt overtatt av Silje Hukkelberg, som tidligere har vært forsker ved NKVTS, og Henrik Zachrisson, som gikk over fra et postdoc-stipend ved Folkehelseinstituttet. To nye stipendiater har blitt knyttet til Atferdsenteret gjennom en forskningsbevilgning fra VAM-programmet i Norges Forskningsråd; Agathe Backer-Grøndahl, som kom fra en forskerstilling ved Transportøkonomisk institutt, og Mona Bekkhus, som har vært doktorgradsstipendiat ved Psykologisk Institutt (UiO). Videre har Christine Hassel Kristoffersen skiftet jobb, og Görel Eriksson Bringedal ble i mars tilsatt som ny prosjektkoordinator for *Barns sosiale utvikling*.

Sykemeldinger, fedre- og studiepermisjoner har i løpet av året gjort det nødvendig å foreta visse omprioriteringer av arbeidsoppgaver og omdisponeringer av personalressurser. Takket være stor fleksibilitet og god arbeidsinnsats fra alle involverte, har dette ikke fått nevneverdige konsekvenser for gjennomføringen av forskningsavdelingens arbeidsprogram. Kristin Nordahl har i forbindelse med sitt doktorgradsarbeid hatt et studieopphold hos Marion Forgatch og hennes kolleger i Eugene, Oregon. De halvårlige forskerseminarene ble arrangert i København (vår) og i Berlin (høst) med praktisk talt hele forskningsavdelingen til stede. Ved siden av arbeidet med forskningsprosjektene, har avdelingens ansatte bidratt på flere nasjonale og internasjonale konferanser. Avdelingen bidro blant annet på den første globale PMTO-konferansen i Oslo, på den internasjonale MST-konferansen i Charleston, USA, og på den årlige konferansen for Society for prevention research samt the first Global Implementation Conference (GIC), begge i Washington DC. Flere av avdelingens ansatte har også bidratt i et norsk-svensk samarbeidsprosjekt om en metodebok for intervensjonsforskning, redigert av Knut Sundell og med plan for utgivelse 2012.

I løpet av 2011 har forskningsprosjektet *Positiv atferdsstøtte i skolen*, som er knyttet til PALS, avsluttet det meste av datainnsamlingen. I løpet av året er det arbeidet med klargjøring og analyser av data samt videreført arbeidet med utskrivning av resultater. *Barns sosiale utvikling* (på engelsk; BONDS – the Behavior Outlook Norwegian Developmental Study) følger barn fra 6 måneder til skolestart. I 2010 fikk Atferdsenteret en bevilgning fra Norges

forskningsråds program for Velferd, arbeidsliv og migrasjon (VAM) til prosjektet "Exclusion and inclusion in the transition to primary school" (2011–2014). Dette resulterte i to nye stipendiatansettelser i 2011. I år fikk prosjektet også en bevilgning fra Forskningsrådets program: Norsk utdanningsforskning fram mot 2020 (UTD2020) til prosjektet: "The influence of child care and home environment on learning and social functioning in transition to school and early school age". I dette prosjektet samarbeider Atferdssenteret med Høgskolen i Vestfold med én ny stipendiatstilling ved hver av institusjonene i 2012.

Forskningen knyttet til prosjektet *Tidlig innsats for barn i risiko* (TIBIR) har nå evaluert tre av modulene: Rådgivning til foreldre (Kjøbli og Ogden, under trykking), sosial ferdighetsopplæring og PMTO som gruppetiltak (Kjøbli, Hukkelberg og Ogden, under arbeid). I løpet av 2011 ble også arbeidet med en kontrollert evalueringsstudie av tiltaksmodulen konsultasjon til personale i skoler og barnehager påbegynt (Kjøbli og Hukkelberg, under arbeid). Rapporteringen fra forskningsprosjektet fortsetter i 2012.

Forskningsprosjektet *Marginaliseringsprosesser og barnevern* har som målsetting å beskrive de sosiale prosessene og mekanismene bak marginalisering og sosial eksklusjon av barn og unge, og å utvikle et grunnlag for strategier for barnevern. Analysene bygger på registerdata, og databasen som anvendes er utviklet som en del av prosjektet. Delprosjektet *Økningen i tilmeldte saker til barnevernet* analyserer utvikling i antall og sammensetning av barnevernsklienter fra tidlig på 1990-tallet til 2008–2009. Analysene bygger på registerdata, og databasen som anvendes er utviklet som en del av prosjektet.

Samarbeidsprosjektet mellom utviklingsavdelingene og forskningsavdelingen om *evaluering av implementeringskomponenter* i PMTO og MST, med bruk av Fixsen og kollegers kartleggingsinstrument, ble avsluttet med innsendingen av et artikkelmanuskript som er antatt til publisering i *Implementation Science*.

I løpet av 2011 har to av Atferdssenterets forskere forsvart sine doktorgradsavhandlinger. Forskningsstipendiat Siyu Klest med avhandlingen "The implementation of PMTO in Norway" ved Psykologisk institutt (UiO) og Ragnhild Bjørknes med avhandlingen "Parent Management Training – Oregon model: Intervention effects on maternal practice and child behavior in ethnic minority families" ved Universitetet i Bergen. Sistnevnte forskningsprosjekt evaluerte intervensjonseffekten av PMTO for familier med etnisk minoritetsbakgrunn. Undersøkelsen er en randomisert studie med pre og post datainnsamling.

De enkelte prosjektene:

Evaluering av TIBIR: "Tidlig Innsats for Barn i Risiko"

Det har blitt gjennomført en randomisert studie av hver intervensjonsmodul med datainnsamling pre, post og et halvt år etter avslutning av intervensjon, med unntak av PMTO, som har blitt evaluert i en egen studie og konsultasjon for ansatte i barnehage og skole. Sistnevnte studie blir igangsatt 2012, mens analyser og utskrivning av data fra de andre studiene pågår nå. Studien av rådgivning til foreldre ved post er "conditionally accepted" hos *Prevention Science*. Forskningsprosjektet har vært gjennomført i samarbeid med Trondheim kommune, Sola kommune, Larvik kommune, Lørenskog kommune, Harstad kommune, Kristiansand kommune, Haugesund kommune, Nesodden kommune, bydelene Grorud og Østensjø i Oslo og Eidsvoll kommune.

Positiv atferdsstøtte i skolen – en longitudinell evaluerings- og utviklingsstudie

Forskningsprosjektet ledes av Mari-Anne Sørli og representerer Atferdssenterets forskning om forebygging av skolefaglige og atferdsmessige vansker samt problemløsende innsats for elever med mer alvorlige problemer i skolen. I perioden 2007–2012 følges ca. 10 000 elever individuelt gjennom grunnskoleløpet (fra 4. klasse). Sekstifem skoler spredt ut over landet deltar i den longitudinelle studien. Målsettingen er å (a) Bredt undersøke kort- og langtidseffekter av den skoleomfattende intervensjonsmodellen PALS på en forskningsmessig solid måte, herunder hvilken betydning skolens ”readiness” og implementeringskvalitet har for tiltaksutbytte, (b) Evaluere utbyttet av en kortversjon av PALS (kalt PALS Komprimert, PC) og (c) Studere utviklingen av atferds- og mestringsproblemer over tid i et utvalg skoler (kontrollgruppe) som driver ”business as usual” (BAU). Risiko- og innvandrerelevants utvikling og tiltaksutbytte vil bli spesielt studert. Forskningsspørsmålene fordrer gjennomføring av 6 omfattende kartlegginger over 4 år (T1–T6) med informasjon både fra skolens ledelse, de ansatte (n= ca. 2 400), elever (4.–7. trinn) og deres kontaktlærere, samt foreldre (n= ca. 3 000; 30 %).

Studien er på flere måter unik og vil kunne gi viktig ny kunnskap. Studier av den individuelle utviklingen hos en stor gruppe elever over flere skoleår, og studier der en følger utviklingen i et større utvalg skoler over lengre tid, har ikke tidligere blitt gjort i Norge (Skandinavia). Ei heller har det tidligere blitt gjennomført en så omfattende evaluering av skolebaserte program for forebygging av alvorlige atferdsproblemer i vårt land. Det knytter seg store logistiske, datatekniske og forskningsmessige utfordringer til en studie av så stort format og med en så komplisert design. Spesifikke tiltak er gjennomført for å styrke studiens indre og ytre validitet, og særskilte initiativ/rutiner for å sikre god deltakelse og høy datakvalitet gjennomføres årlig. Det vektlegges at skolene skal oppleve det som relevant og nyttig å delta og at datainnsamlingene skal være så lite tids- og ressurskrevende som mulig.

I perioden 2007–2012 følges ca. 10 000 elever individuelt gjennom grunnskoleløpet (fra 4. klasse). 65 barneskoler spredt ut over landet deltar i den longitudinelle utviklings- og effektevalueringstudien. Studien er basert på et såkalt forsterket ”experimental non-equivalent cluster group” design med to intervensjonsgrupper (PALS og PALS Lavdose Programmet, PLP) og en kontrollgruppe (”Business as usual”, BAU). Utviklingen studeres over 4 suksessive skoleår. Nye kohorter av 4. klassinger inviteres hvert år med i studien. Det gjennomføres 6 omfattende kartlegginger i løpet av de 4 skoleårene med informasjon både fra skolens ledelse, de ansatte (n= ca. 2 400), elever (4.–7. trinn) og deres kontaktlærere, samt foreldre (n= ca. 3 000; 30 %).

Spesifikke tiltak er gjennomført for å styrke studiens indre og ytre validitet, og særskilte initiativ/rutiner for å sikre god deltakelse og høy datakvalitet gjennomføres årlig. Det legges stor vekt at skolene skal oppleve det som relevant og nyttig å delta og at datainnsamlingene skal være så lite tids- og ressurskrevende som mulig. Hver skole har en forskningskontakt (egen opplæring) og skolene mottar hvert år noe kompensasjon for sin innsats (situasjonsrapporter, fagbøker, twist, gratis deltakelse på fagkonferanse for inntil 5 personer m.m.).

Drifts- og formidlingsoppgavene relatert til forskningsstudien i 2011 ble gjennomført som planlagt. I løpet av året ble siste datainnsamling gjennomført i 45 av skolene samt nest siste datainnsamling i 18 av skolene. Supplerende datainnsamling ble gjennomført i skoler med lav svarprosent i løpet av høsten. Omfanget av internt og eksternt samarbeid relatert til forskningsstudien var i samsvar med gjeldende behov, ressurser og kapasitetssituasjon.

Parent Management Training – Oregon modellen (PMTO)

Oppfølgingsstudien av PMTO er nå avsluttet og publisert i *Journal of Clinical Child and Adolescence Psychology*. Av de 112 familiene som var med i studien fra behandlingsstart, var 75 familier fortsatt med ett år etter endt behandling. Effektene fra Intention-to-Treat analysene (ITT, hvor resultater fra alle familier blir analysert uavhengig av om de mottok behandling eller falt ut av studien) viste at nivået av observert aversiv atferd var lavere i PMTO-familier der begge foreldrene deltok i samspillsoppgavene enn i kontrollfamilier. Effektene fra treatment-on-the-treated analysene, (TOT, der kun familier som deltok ved alle måletidspunktene ble inkludert) viste at PMTO-barn ble vurdert av sine lærere som mindre problematiske og aggressive og mer sosialt kompetente ved ett-års oppfølging enn barn i kontrollgruppen. Også i disse analysene ble det observert at nivået av aversiv atferd var lavere i PMTO-familier der begge foreldrene deltok i samspillsoppgavene enn det var i kontrollfamilier. PMTO-familier rapporterte også om bedre familiesamhold ett år etter at behandlingen tok slutt enn kontrollfamilier. I to separate sti-modeller, fant vi støtte for at PMTO-foreldrenes økte effektive grensesetting og familiesamhold ved behandlingsavslutning predikerte forbedring i barns atferd på flere områder ved ett-års oppfølgingen.

Det arbeides videre med datamaterialet om PMTO der en artikkel om stabiliteten i mål på *terapeutisk allianse* er innsendt (Hukkelberg & Ogden), og det vil videre bli arbeidet med analyser av hvor mye av variansen i behandlingsutfall som kan forklares av terapeutiske allianser. To studenter ved Psykologisk institutt arbeider med en hovedoppgave om sammenhengen mellom barns alder og atferd ved inntak og avslutning av PMTO. Det er også skrevet et artikkelmanus om hva som predikerer behandlingsutfall i PMTO (Hagen & Ogden), og ett om hvordan barn *med kombinert atferdsproblematikk og ADHD* endrer seg i løpet av PMTO-behandling (Bjørnebekk, Kjøbli & Ogden).

En hovedoppgave ble innlevert høsten 2011 ved Psykologisk institutt av Silje Frivold og Sturla Bentzen med tittelen "Når våre blir mine og dine", der de analyserte hvilke sammenhenger det var mellom familiestruktur og endringer i barns atferd etter at familien hadde gjennomgått PMTO-behandling. Forskjeller i familiestruktur var forbundet med forskjeller i barnas problemmønster ved inntak, men det var ikke forskjeller i hvor mye barna hadde endret seg ved endt behandling.

Gjengproblematikk og type aggresjon hos alvorlige voldsutøvere (kronikere)

I samarbeid med Dr. Howard Richard, University of Nottingham, arbeider Gunnar Bjørnebekk med utvikling av et måleinstrument som tapper ulike typer aggresjon hos voldsutøvere. Instrumentet er konstruert til bruk i behandling og utredning av ungdom med alvorlige atferdsproblemer. Data er samlet inn og analyser utført. Én valideringsartikkel er sendt til *Personality and Individual Differences* og én til *Behavioral Science and the Law*. Det er også utviklet en foreldreversjon, her avsluttes datainnsamlingen i løpet av våren 2012.

Barns sosiale utvikling (BONDS)

Det longitudinelle forskningsprosjektet *Barns sosiale utvikling* omhandler utvikling av atferdsproblemer og sosial kompetanse blant barn i Norge fra 6 måneders alder og framover. Forskningsteamet består av Ane Nærde (prosjektleder), Henrik Zachrisson, Harald Janson, Kristin Nordahl, Agathe Backer-Grøndahl, Mona Bekkhus og Terje Ogden (prosjektansvarlig NFR). I tillegg inngår logistikkteamet i denne prosjektgruppen (se

nedenfor). Datainnsamlingen har pågått siden 2006, og ved utgangen av 2011 foreligger det planer om og finansiering til å følge barna fram til 2. klasse. Prosjektet vil gi ny kunnskap om forhold ved barna selv, og ved miljøet (familie, barnehage og skole), som har betydning for den sosiale utviklingen, og vil kaste lys over helsefremmende og forebyggende tiltak på et tidlig tidspunkt i barns utvikling. Økt kunnskap om barns sosiale utvikling gjør oss bedre i stand til å iverksette gode og målrettede tiltak både i familien, nærmiljøet og skolen.

Til sammen 1159 barn og deres familier bosatt i Telemark (Porsgrunn, Bamble, Skien og Tinn) og Buskerud (Drammen) deltar i årlige intervjuer ved 6 måneder, 1, 2, 3, 4 og 5 år. Både fedre og mødre deltar. Ved 4 år gjennomføres en kort test av barnets motoriske og språklige utvikling, samt at det gjøres videoopptak av foreldre-barn samspill ved 1, 2 og 3 år. Det foretas også korte telefonintervjuer mellom de personlige intervjuene. Videre bidrar ca. 130 barnehager med informasjon om barnas atferd og om ulike forhold og kvaliteter ved barnehagene. Fra skolestart vil det bli samlet inn informasjon om barnas sosiale og faglige tilpasning og utvikling.

I 2011 var til sammen fem intervjuere og én telefonintervjuer engasjert i datainnsamlingen, som finner sted lokalt i de fem kommunene. Det ble gjennomført et betydelig antall intervjuer med familiene, og ved utgangen av 2011 var all datainnsamling opp til 3 år fullført. Prosjektet har i høy grad lyktes med å holde på informantene og har derfor fremdeles en høy deltakelsesprosent. Forskergruppen og log-teamet har lagt ned et stort arbeid for å sikre gode innsamlingsprosedyrer og etablere databaser av høy kvalitet.

”Father–Child Interaction at 12 Months – Behavior characteristics and background factors related to early child social development” er Kristin Nordahls doktorgradsprosjekt ved Psykologisk institutt. Prosjektet vil bli ferdigstilt innen utgangen av 2013. Målet med prosjektet er å framskaffe kunnskap om norske fedres samhandling med sine 12 måneder gamle barn og dennes betydning for barnas tidlige utvikling av sosial kompetanse og atferdsproblemer. Prosjektet baserer seg på data fra BONDS-prosjektet med mikrososial koding av 750 videoinnspilte samspillsobservasjoner av far og barn samt data fra intervju med foreldrene ved 6, 12 og 36 måneder.

Barnehageprosjektet

Barnehagedelen av *Barns sosiale utvikling*, som har et særlig fokus på barnehagens betydning for utvikling av sosial kompetanse og atferdsproblemer, har også i 2011 hatt en del-finansiering fra Kunnskapsdepartementet. Barnehagepersonalet rapporterer om barnets utvikling og om ulike forhold ved barnehagen ved gjentatte anledninger. Svarprosenten er høy. I forbindelse med den nye bevilgningen fra UTD2020, planlegges en ekstra datainnsamling der det innhentes informasjon om barnehagenes skoleforberedende aktiviteter. En vil dermed få kunnskap om hvilke forhold ved henholdsvis barna (bl.a. bakgrunn, tidlig sosial utvikling og tidspunkt for barnehagestart) og barnehagene (bl.a. personalgruppens sammensetning og kompetanse og fysisk miljø inne/ute) som har betydning for barnas utvikling. Kunnskapen som her framkommer, kan brukes til å fremme barns sosiale utvikling i barnehagen. Denne delen av undersøkelsen gjøres i samarbeid mellom Atferdssenteret og Høgskolen i Vestfold, ved Thomas Moser.

BONDS samarbeider også med Monica Dalen ved Institutt for Spesialpedagogikk, Universitetet i Oslo, som leder søsterprosjektet: ”Internasjonalt adopterte barns sosiale utvikling.” Prosjektet følger ca. 120 internasjonalt adopterte barn og deres familier fra kort tid etter ankomst til Norge og framover til skolealder. Adopsjonsprosjektet, som startet opp i

2007, benytter i all hovedsak de samme metodene og måleinstrumentene som *Barns sosiale utvikling*. Dette muliggjør sammenlikning av den sosiale utviklingen til internasjonalt adopterte barn og barn født i Norge.

BONDS: Internasjonale samarbeidspartnere

- Gerald Patterson, Oregon Social Learning Center
- Marion Forgatch, Oregon Social Learning Center
- Jane Squires, University of Oregon
- Magda Stouthamer-Loeber, University of Pittsburgh
- Rolf Loeber, University of Pittsburgh
- Daniel Shaw, University of Pittsburgh
- Mike Stoolmiller, Oregon Social Learning Center og University of Oregon
- Margaret Tresh Owen, University of Texas at Dallas

BONDS: Nasjonale samarbeidspartnere

- Thomas Moser, Avdeling for lærerutdanning, Høgskolen i Vestfold
- Kari Lamer, Høgskolen i Oslo og Akershus
- Anne Inger Helmen Borge, Psykologisk institutt, Universitetet i Oslo
- Sonja Heyerdahl, Regionsenter for barns og unges psykiske helse, Helseregion Øst og Sør, Oslo
- Jörg Richter, Regionsenter for barns og unges psykiske helse, Helseregion Øst og Sør, Oslo
- Kristin S. Mathiesen, Nasjonalt folkehelseinstitutt, Divisjon for psykisk helse, Oslo
- Monica Dalen, Institutt for spesialpedagogikk, Universitetet i Oslo
- Lars Wichstrøm, Institutt for psykologi, NTNU

Marginaliseringsprosesser og barnevern

Ivar Frønes (Institutt for sosiologi og samfunnsgeografi, UiO) leder forskningsprosjektet *Marginaliseringsprosesser og barnevern* som har en separat bevilgning fra Barne-, likestillings- og integreringsdepartementet (BLD). Marginaliseringsprosesser og risikofaktorer blant barn og unge er forankret både i utviklingen hos spesifikke grupper av barn og i den generelle samfunnsutviklingen. Disse forholdene spiller sammen. Prosjektet søker å gripe samspillet mellom disse faktorene. Hensikten er å identifisere og beskrive de sosiale prosessene og mekanismene bak marginalisering og sosial eksklusjon av barn og unge, og å utvikle et grunnlag for strategier for barnevern. Analysene bygger på registerdata, og databasen som anvendes er utviklet som en del av prosjektet.

Prosjektet analyserer utvikling i antall og sammensetning av barnevernsklienter fra tidlig på 1990-tallet til 2008–2009. I 2011 fokuserte prosjektet på rekruttering til barnevern blant ulike grupper av barn, samt sammenlikning av spesifikke tiltak. Prosjektet mottok finansiering til

utvidelse av datasettet med data fra skole- og elevmiljø, dette arbeidet blir startet opp i januar 2012.

Økningen i tilmeldte til barnevernet

Forskningsprosjektet *Økningen i tilmeldte saker til barnevernet* ledes også av Ivar Frønes, mens analysene utarbeides av doktorgradsstipendiat Trine Staer. Prosjektet analyserer utvikling i antall og sammensetning av barnevernsklienter fra tidlig på 1990-tallet til 2008–2009. Ved å analysere den sosiale og etniske bakgrunn blant barn som har kontakt med barnevernet, og i forhold til ulike former for kontakt, vil en kunne beskrive endringer i rekruttering som har funnet sted i denne perioden, og prosessene og faktorene som ligger bak endringene. Analysene bygger på registerdata, og databasen som anvendes, er utviklet som en del av prosjektet.

Logistikkteamet

Logistikkteamet består av *Kristin Nordahl* (leder og observasjonsdata-ansvarlig), *Asgeir Olseth* (forskningskonsulent og prosjektkoordinator PALS), *Bjørn Arild Kristiansen* (data manager), *Christine Hassel Kristoffersen* (prosjektkoordinator *Barns sosiale utvikling fram til mars*) og *Görel Eriks-son Bringedal* (prosjektkoordinator *Barns sosiale utvikling fra og med mars*).

Logistikkteamet er organisert rundt arbeidet med innhenting, behandling og kvalitetssikring av forskningsdata. Teamet er en del av forskningsavdelingen og samarbeider nært med forskerne for å løse driftsmessige og logistiske utfordringer i de ulike forskningsprosjektene. I tillegg til de faste medlemmene, har intervjuerleder i *Barns sosiale utvikling*, *Gøril Høgsveen*, forskningsmedarbeider *Sivarajan Rajah* og kodetruener *Solveig Kjeserud* vært tilknyttet logistikkteamet. For å løse arbeidsoppgaver som innhenting, scanning og koding av data, har teamet benyttet seg av i alt åtte timeansatte assistenter.

Dette året har logistikkteamet sikret gjennomføring av siste datainnsamling i 48 skoler i studien *Positiv atferdsstøtte i skolen*, samt databearbeiding i studien *Barns sosiale utvikling* og effektevalueringene av *Tidlig innsats for barn i risiko* og *Multifunc*. Videreutvikling av datasystemer og databaser og systematisk oppfølging av respondenter har utgjort en sentral del av teamets arbeid for å sikre god kvalitet på datamaterialet. Viktige arbeidsområder i 2011 har vært planleggingsarbeid og forberedelser til neste fase i *Barns sosiale utvikling* og oppstart av effektevalueringen av Funksjonell familierapi. Koding av foreldre-barn-observasjoner i studien *Barns sosiale utvikling* har pågått gjennom hele året.

4.4 Administrasjon og kommunikasjon

Kontorlokale

Kontorlokalene i Essendrops gate har vært godt utnyttet. Møterommene er i stadig bruk, og det er nå bare unntaksvis at vi trenger å leie andre lokaler. Kontorene har vært fylt opp, og noen kontor har blitt brukt av flere som har deltidsstillinger.

Personale per 31.12.2011

Per 31.12.2011 har senteret 38,8 faste stillinger. I 2011 er det utført 35 årsverk av fast ansatte. Atferdssenteret har 16 timelønnete, som har utført 9 årsverk. Stillingene fordeler seg slik:

Stillinger ved Atferdssenteret per 31.12.2011:

Stillingskategorier	Stillinger per 31.12.2011	Årsverk i 2011
Formidling går inn i alle avdelinger		
Administrative stillinger	Tre hele, én i 50 %, én pensjonist i 20 %	3,7
Forskningsdirektør	Én	1
Forskere	Seks hele, to i 20 % og én i 10 %	6,5
Stipendiater	To	2
Logteam	Fem hele, samt én i 50 % og én i 20 %	5,7
Fagdirektører	To	2
Assisterende fagdirektører	To	2
Spesialrådgivere avdeling barn og ungdom, spesialkonsulent	9 hele, og én i 20 %	9,2
Regionkoordinatorer	5 hele, én i 50 %	5,5
Timebetalte forskningsmedarbeidere, intervjuere, kodere osv.	Tolv timelønnete	5,5
SUM	57	43,1

I forskningsavdelingen er følgende ansatt per 31.12.2011:

Terje Ogden (forskningsdirektør), Gunnar Bjørnebekk (forsker), John Kjøbli (forsker), Ane Nærde (forsker), Mari-Anne Sørli (forsker), Henrik Zachrisson (forsker), Silje Sommer Hukkelberg (forsker), Harald Janson (forsker 20 %), Ivar Frønes (forsker 20 %), Torbjørn Torsheim (forsker 10 %), Agathe Backer-Grøndahl (stipendiat), Trine Staer (stipendiat), Kristin Nordahl (data-ansvarlig observasjonsdata, leder logteam), Bjørn Arild Kristiansen (data-ansvarlig), Asgeir Røyrihus Olseth (forskningskonsulent), Sivarajan Rajahi (datamedarbeider), Görel Eriksson Bringedal (forskningskonsulent BONDS), Marianne T. Martinsen (forskningsmedarbeider barnehagedelen i BONDS 20 %) og Solveig Kjeserud (assistent 50 %).

Det er dessuten tilknyttet både timebetalte intervjuere, kodere og andre medarbeidere på timebasis.

I Utviklingsavdeling barn er følgende ansatt per 31.12.2011:

Elisabeth Askeland (fagdirektør), Anett Apeland (assisterende fagdirektør), Terje Christiansen (spesialrådgiver), Anne Arnesen (spesialrådgiver), Wilhelm Meek-Hansen (spesialrådgiver), Anette Arnesen (i permisjon), Marit Reer (spesialkonsulent vikar), Roar Solholm (spesialrådgiver 20 %) og Ingrid Madslie (spesialkonsulent PALS 50 %). Regionkoordinatorene Jorid Bjørkås (vest), Elin Thue Berg (nord), Monica Flock og Ragnhild Pettersen (50 %) (øst), Mona Duckert (sør) og Edgar Jørgensen (midt).

Avdelingen har dessuten faglig ansvar for sju PMTO-regionkonsulenter ansatt i Bufetats fem regioner.

I Utviklingsavdeling ungdom er følgende ansatt per 31.12.2011:

Bernadette Christensen (fagdirektør), Nina Tollefsen (assisterende fagdirektør), spesialrådgiverne Kyrre Lønnum, Dagfinn Mørkrid Thøgersen, Knut Taraldsen, Lars Fossum (til 31.12.11) og Sturla Bentzen (fra 12.12.11), samt seniorkonsulent Ingrid Madslie (50 %). Avdelingen har i tillegg faglig ansvar for fem MST-konsulenter ansatt i Bufdir og faglig ansvar for alle MST-team, FFT-team og MTFC-team.

I administrasjonen er følgende ansatt per 31.12.2011:

Helle Sandvik (daglig leder), Ane Kristine Kure (administrasjonskonsulent), Rukiye Tanatar (sekretær) og Astri Vannebo (kommunikasjonsrådgiver 50 %). Haktor Helland er tilknyttet administrasjonen på pensjonistvilkår.

Konferanser

Første globale PMTO-konferanse, 25. og 26. mai i Oslo. Åpning ved fagdirektør Elisabeth Askeland og dr. Marion Forgatch, direktør for ISII, Eugene, USA. Fire plenumssymposier. 1: Implementering av PMTO i stor skala, 2: Tilpasning av PMTO, 3: Framskaffing av evidens for evidensbasert praksis, 4: Kliniske spørsmål.

PALS-konferansen, 19. og 20. september med 900 personer påmeldt. Åpning ved kunnskapsminister Kristin Halvorsen og hovedforedrag ved Brianna Stiller, Oregon, USA: Mobbeforebyggende innsats i PALS-modellen.

Nasjonale fagkonferanse, 25. og 26. oktober med cirka 600 påmeldte. Tema: Kvalitet i tjenestene. De fleste deltakerne kom fra Norge, men det var også deltakere fra Sverige, Island og Danmark. Åpning ved barne-, likestillings- og inkluderingsminister Audun Lysbakken.

Mer om konferanser i vedlegg 2.

Kommunikasjonsarbeid

www.atferdssenteret.no hadde 92 574 besøk i 2011. Vel 41 prosent var nye besøkende, og over 41 000 var unike besøkende. Det var mer enn 378 000 sidevisninger, og hver besøkende besøkte i gjennomsnitt nær fire sider og brukte i gjennomsnitt cirka tre og et halvt minutt på nettsidene. 43 prosent av besøkene var direkte trafikk, mens 43 prosent kom via søkemotorer, og 14 prosent kom fra lenker på andres sider. Forsiden hadde størst trafikk, med logg-inn-siden på andreplass, noe som viser at ekstrasnett og intranett brukes etter intensjonen.

Det har i 2011 vært flere medarbeiderskifter i rollen som kommunikasjonsrådgiver (50 %), og også noe vakanse, noe som kan ha gått ut over noe av kontinuiteten.

I 2011 ble det lagt ut 22 aktuelt-saker på atferdssenteret.no (mot 26 i 2010). Flere av disse var omtaler av saker publisert i andre medier, med lenker til sakene. I samarbeid med forskerne legges det ut sammendrag av ulike fagartikler. I 2011 ble det publisert fire oversatte og populariserte sammendrag av forskningsartikler på atferdssenteret.no, hvorav to ble bearbeidet med tanke på forskning.no, hvor begge to ble publisert: «Kurssuksess for minoritetsmødre» (14.08.2011), med utgangspunkt i Ragnhild Bjørknes' studie «PMTO for

etniske minoritetsmødre – en effektstudie», og «Terapeuter trenger også støtte» (07.09.2011), med utgangspunkt i doktorgradsavhandlingen til Sihu Klest. Begge sakene ble produsert av kommunikasjonsrådgiver Trond Larsen.

I tillegg til hovedsiden, atferdssenteret.no, har vi egne hjemmesider for spesielle prosjekter: pmt.no, swis.no og barnssosialeutvikling.no. De som jobber med metodene våre, får tilgang til ulike tjenester, som informasjon og materiell, når de logger seg inn på sidene pmt.no og swis.no.

Det er i 2011 startet et større arbeid med et internettbasert system for informasjon og oppfølging av PMTO og TIBIR. Målsettingen er todelt, den ene er å gi generell informasjon til befolkningen og den andre er å kvalitetssikre utøvelsen av intervensjonene. Den første testingen ble foretatt i november 2011, og systemet vil bli tatt i bruk våren 2012.

Mediearbeidet for *Barns sosiale utvikling* omfattet utsendelse av Nyhetsbrev nr. 7 til alle de deltakende familiene før sommeren. Nyhetsbrev nr. 8 gikk ut like før jul. I tillegg har nyheter og aktuelle saker i prosjektet kontinuerlig blitt publisert på prosjektets egen hjemmeside.

Vi registrerer at mange av Atferdssenterets programmer blir gjenstand for flere positive reportasjer rundt om i landet. Lokalavisene følger opp de lokale PALS-skolene, og øvrig presse har også jevnlig saker vinklet inn mot PMTO og foreldrerådgivning. I Dagsavisen (10.03.2011) kunne vi alt på forsiden lese at «Veiledning ga Storm en ny mamma», og VG SØNDAG (06.11.2011) hadde en flerkulturell vinkling gjennom et tosiders fargeoppslag om Luule Hassan som lærte å rose sønnen Kafi (13). Mor og sønn strålte begge like fornøyde mot fotografen i oppslaget «Lærte å rose barna».

Forskerne ved Atferdssenteret, og i særdeleshet forskningsleder Terje Ogden, blir relativt hyppig brukt til å kommentere faglige spørsmål. Ofte går også forskerne sammen om å skrive debattinnlegg som kommenterer presseoppslag som vitner om feilinformasjon omkring Atferdssenterets drift og programmer.

Det hender en og annen gang at det blåser opp til «pressestorm». I Bergen stilte en far ved PALS-skolen Möhlenpris til intervju i Bergens Tidende med kritiske bemerkninger omkring lagring av elevdata. Saken ble hentet opp av Aftenposten. Få dager senere fikk den samme faren følge av en meningsfelle i et kritisk debattinnlegg på bt.no, noe som fikk en av Bergen Tidendes egne bloggere til å stille seg på farens side. Under disse omstendighetene fant Atferdssenteret det riktig å bruke både tid og ressurser på å få korrigert bildet gjennom kronikken *Det snikforskes ikke på skolebarna*, signert Atferdssenterets Anne Arnesen, Wilhelm Meek-Hansen, Terje Ogden og Mari-Anne Sørli. (bt.no 30.10.2011).

http://www.bt.no/meninger/Det_snikforskes-ikke-p-skolebarna-2601454.html

5. HMS

Rapport fra arbeidsmiljøutvalget i UniRand, som Atferdssenteret er en del av, kommer i særskilt rapport.

Fysisk og psykososialt miljø: Det ble i november 2011 gjennomført en spørreundersøkelse vedrørende de fysiske og psykososiale forholdene ved Atferdssenteret. Svarene ble gått gjennom av verneombud og daglig leder. Spørreundersøkelsen viser at arbeidstakerne stort sett er fornøyde med miljøet på arbeidsplassen. Det var noe misnøye med inn klima, dette er rapportert videre til huseier.

Medarbeidersamtaler: Alle ansatte har i løpet av året hatt medarbeidersamtale med sin leder.

Konflikthåndtering: Ingen saker ble meldt eller oppdaget i løpet av året.

Lokal beredskapsplan: Det har blitt utarbeidet en lokal beredskapsplan for Atferdssenteret i sammenheng med at dette er utarbeidet for hele UNIRAND.

Sykefravær: Fleksibel arbeidstid og et godt støtteapparat på jobben er virkemidler for å få ned sykefraværet. Atferdssenteret legger vekt på riktige kontormøbler og ergonomisk kontorutstyr. Atferdssenteret hadde i 2011 et sykefravær på 2,05 %. I 2010 var det på 2,17 %, og i 2009 på 3,14 %. Det har ikke vært noen arbeidsulykker i 2011.

6. Finansiering

Atferdssenteret blir finansiert gjennom et felles oppdragsbrev fra Barne-, ungdoms- og familiedirektoratet, Barne-, likestillings- og inkluderingsdepartementet, Helsedirektoratet og Utdanningsdirektoratet. Barne-, ungdoms- og familiedirektoratet har fra 2009 fått i oppdrag å samordne oppdragsbrevet.

Atferdssenteret har dessuten finansiering til:

«Marginaliseringsprosesser og barnevern», ved forsker professor dr. Ivar Frønes og «Økningen i tilmeldte til barnevernet. En analyse av utviklingstrekk og forståelsesmåter» (doktorgradsprosjekt), begge fra *Barne-, likestillings- og inkluderingsdepartementet*.

«Barnehageprosjekt», fra *Kunnskapsdepartementet*.

«1st. global PMTO Conference» fra *Forskningsrådet*.

«Exclusion and inclusion in the transition to primary school. The role of behavior problems and social competence among boys and girls». Fra *Forskningsrådet*.

Det ble i 2011 holdt to orienteringsmøter om senterets framdrift for senterets bidragsytere. Disse var også invitert til den årlige fagkonferansen.

Vedlegg 1. Publikasjoner

1.1 Artikler med fagfelleevaluering

Alves, D., Roysamb, E., Oppedal, B., & Zachrisson, H. D. (2011). Absence of gender differences in internalizing symptoms among ethnic minority preadolescents. *Child and Adolescent Psychiatry and Mental Health*, 5, 37.

Amlund-Hagen, K., Ogden, T., & Bjørnebekk, G. (2011). Treatment outcomes and mediators of Parent Management Training: A one-year follow-up of children with conduct problems. *Journal of Clinical Child and Adolescent Psychology*, 40(2), 1-14.

Amlund-Hagen, K., & Ogden, T. (under arbeid). Predicting treatment outcomes of Parent Management Training: Child, context and therapy factors.

Bjørknes, R., Kjøbli, J., Manger, T., & Jacobsen, R. (in press). Parent training among ethnic minorities: Parenting practices as mediators of change in child conduct problems. *Family Relations*.

Bjørnebekk, G. (in press). Statistisk hypotestesting med ANOVA och ANCOVA. I K. Sundell, T. Ogden, & M. Forster (red.). *Socialstyrelsen, Stockholm*.

Bjørnebekk, G., Gjesme, T., & Ulriksen, R. (2011). Achievement motives and emotional processes in children during problem-solving: Two experimental studies of their relation to performance indifferent achievement goal conditions. *Motivation and Emotion*, 35, 31-367.

Bjørnebekk, G., & Howard, R. (resubmitted, invitert bidrag til special issue). Sub-types of angry aggression in Norwegian antisocial youth: Validating a motivation-based typology of aggression and violence. *Behavioral Sciences and the Law*.

Bjørnebekk, G., & Howard, R. (submitted). Sub-types of angry aggression in antisocial youth: Relationships with self-reported delinquency and teachers' perceptions of social competence and emotional/behavioral problems. *Personality and Individual Differences*.

Bjørnebekk, G., Kjøbli, J., & Ogden, T. (submitted). Outcomes of Parent Management Training for children with conduct problems and co-occurring ADHD.

Frønes, I., & Asher, B-A. (2011). Taxonomy for child well-being indicators: A framework for the analysis of the well-being of children. *Childhood*, 18(4) 461-477.

Halvari, A. M., Halvari, H., Bjørnebekk, G., & Deci, E. (in press). Motivation for dental home care: Testing a self-determination theory model. *Journal of Applied Social Psychology*.

Halvari, A. M., Halvari, H., Bjørnebekk, G., & Deci, E. (in press). Oral health and dental well-being: Testing a self-determination theory model. *Journal of Applied Social Psychology*.

Halvari, A. M., Halvari, H., Bjørnebekk, G., & Deci, E. (resubmitted with minor modifications). Self-determined motivational predictors of increases in dental behaviors and improvement in oral health. *Health Psychology*.

Holth, P., Torsheim, T., Sheidow, A.J., Ogden, T., & Henggeler, S. (2011). Intensive quality assurance of therapist adherence to behavioral interventions for adolescent substance use problems. *Journal of Child & Adolescent Substance Abuse*, 20, 1-26.

Kjøbli, J., Bjørknes, R., & Askeland, E. (accepted for publication). Adherence to brief parent training as a predictor of parent and child outcomes in real-world settings. *Journal of Children's Services*.

Kjøbli, J., Drugli, M. B., Fossum, S., & Askeland, E. (akseptert for publisering). Evidensbasert foreldretrening: Hvordan kan forskning bidra til at flere barn med atferdsvansker får bedre hjelp? *Tidsskrift for Norsk Psykologforening*.

Kjøbli, J., & Ogden, T. (accepted for publication). Adherence to brief parent training as a predictor of parent and child outcomes in real-world settings. *Journal of Children's Services*.

Kjøbli, J., & Ogden, T. (resubmitted). A randomized effectiveness trial of brief parent training in primary care settings. *Prevention Science*.

Kjøbli, J., & Ogden, T. (primary article – conditionally accepted). A randomized effectiveness trial of Brief Parent Training in primary care settings. *Prevention Science*.

Kvalbein, L. R., Zachrisson, H. D., Schjøberg, S., Aase, H., Roher-Baumgartner, N., & Magnus, P. (2011). Attention problems and language development in preterm low birth weight infants: Cross lagged relations from 18 to 36 months. *BMC Paediatrics*. 11:59.

Nærde, A., Ogden, T., Janson, H., & Zachrisson, H. D. (under arbeid). Normative development of physical aggression from 10 to 24 months.

Nærde, A., Zachrisson, H. D., & Janson, H., (under arbeid). Maternal and paternal depression at 6 months postpartum: Use of the Edinburgh Postnatal Depression Scale in a large and representative sample.

Nærde, A., Janson, H., & Ogden, T. (under arbeid). BONDS (The Behaviour Outlook Norwegian Developmental Study): A prospective longitudinal study of early development of social competence and behaviour problems.

Ogden, T. (in print). Working with parents and families to lessen the EBD of children and young people. In: T. Cole, H. Daniels, & J. Visser (Eds.). *The Routledge International Companion to Emotional and Behavioral Difficulties*.

Ogden, T., Bjørnebekk, G., Kjøbli, J., Patras, J., Christiansen, T., Taraldsen, K., & Tollefsen, N. (under arbeid). Measurement of implementation components ten years after a nationwide introduction of empirically supported programs – a pilot study. *Implementation Science*.

Schjøberg, S., Eadie, P., Zachrisson, H. D., Øyen, A. S., & Prior, M. R. (2011). Risk of later language delay: Data from the Norwegian mother and child cohort study at 18 months. *Journal of Developmental & Behavioral Paediatrics*, 32, 375-383.

Solholm, R., Kjøbli, J., & Christiansen, T. (submitted). Early Initiatives for Children at Risk – Development of a program for the prevention and treatment of behavior problems in primary services. *Prevention Science*.

Staer, T. (under arbeid). Child welfare services in Norway: Changes in client numbers and characteristics.

Staer, T., & Frønes, I. (under arbeid). Adolescents in MST Treatment: Social background and life course directions.

Sørli, M-A. (submitted). Reducing threats to validity in a non-equivalent cluster-based effectiveness study of the PALS school-wide problem behavior prevention model.

Sørli, M-A. & Ogden, T. (under arbeid). Preventing student misconduct. Effects of a brief universal skills promoting intervention program for school staffs.

Sørli, M-A., & Torsheim, T. (2011). Multilevel analysis of the relationship between teacher collective efficacy and problem behavior in school. *School Effectiveness and School Improvement*, 22(2), 175-191.

Torsheim, T., Sørli, M-A., Bjørnebekk, G., & Olseth, A. R. (subtitled februar 2012). Pre-adolescent alcohol use: Individual and socio-ecological influences. Findings from a Norwegian dual cohort study.

Zachrisson, H. D., Dearing, E., Toppelberg, C., & Lekhal, R. (accepted). Do hours in child care cause externalizing problems during early childhood in Norway? Evidence from a large-sample longitudinal study. *Child Development*.

Zachrisson, H. D., Sommerfeldt, & Skårderud, F. (in press). What you use decides what you get: Comparing classificatory procedures for the Adult Attachment Interview in eating disorder research. *Eating & Weight Disorders*.

Zachrisson, H. D., Røysamb, E., Oppedal, B., & Hauser, S. T. (2011). The factor structure of the child attachment interview. *European Journal of Developmental Psychology*, 8, 744-759.

Zachrisson, H. D., Hauser, S. T., Oppedal, B., & Røysamb, E. (submitted) Attachment as a moderator of family risks in late childhood. *Social Development*.

Zachrisson, H. D., Lekhal, R., Ulriksen, R., & Schjølberg, S. (submitted). Child care and child mental health – a review of international research from a Norwegian point of view. *Scandinavian Journal of Education*.

Zachrisson, H. D., Nærde, A., & Janson, H. (resubmitted after review Predicting early center care utilization in a context of universal access. *Early Childhood Research Quarterly*.

1.2 Bokkapitler med fagfelleevaluering

Ogden, T (submitted). The complex roots of antisocial behavior and development (related to well-being/ development). Chapter in Frønes, Ben-Arieh, Korbin & Casas (Eds.): *The Handbook of Child Well-Being*.

Ogden, T., & Amlund-Hagen, K. (in press). Systems oriented interventions in Europe. In: R. Loeber, M. Hoeve, M., N.W. Slot, & P. van der Laan (Eds.). *Persisters and desisters in crime from adolescence into adulthood: Explanation, prevention and punishment*. Aldershot: Ashgate.

Ogden, T., Sørli, M-A., Arnesen, A., & Meek-Hansen, W. (in press). The PALS school-wide positive behavior support model in Norwegian Primary Schools – implementation and evaluation. In: J. Visser (Ed.): *Transforming troubled lives: Strategies and interventions with children and young people with social emotional and behavioural difficulties*. London: Emerald Group Publishing.

1.3 Artikler uten fagfelleevaluering

Arnesen, A., Meek-Hansen, W., & Ogden, T. (mars). Kronikk. ”Konklusjoner på tynt grunnlag”. *Dagsavisen*.

Arnesen, A., & Meek-Hansen, W. (mars). Kronikk ”Tveit skole ønsker bare et bedre læringsmiljø”. *Bergensavisen*.

Arnesen, A. (mai). Kronikk "Innsats mot mobbing i skolen: Virker – virker ikke?". *Forebygging.no*.

Arnesen, A., & Meek-Hansen, W. (august). En integrert skoleomfattende tiltaksmodell for å fremme god leseutvikling og sosiale ferdigheter. *Spesialpedagogikk*, 8, 4-14.

Arnesen, A., Meek-Hansen, W., Hendis, M., & Kjelsrud, S. (oktober). Kronikk "Myten om PALS og BRA-kort". *Oppland Arbeiderblad*.

Arnesen, A., Meek-Hansen, W., Ogden, T., & Sørli, M.-A. (oktober). Kronikk "Det snikforskes ikke på skolebarna". *Bergens Tidende*.

Dearing, E., Zachrisson, H. D., & Mykletun, A. (2011). Fattigdommens konsekvenser for utvikling og psykisk helse. *Tidsskrift for Norsk Psykologforening*, 48, 785-787.

Larsen, T. (august). Kurssuksess for minoritetsmødre. *Forskning.no*.

Larsen, T. (september). Terapeuter trenger også støtte. *Forskning.no*.

Ogden, T., Holth, P., & Kristoffersen, C.H. (2011). Hva virker: Unge og rusbehandling. *Rus og samfunn*, 5, 26-28.

Zachrisson, H. D., Lekhal, R., & Mykletun, A. (2011). Hva gjør barnehagene med barna? *Tidsskrift for Norsk Psykologforening*, 48, 578-581.

1.4 Rapporter og bokkapitler uten fagfellevurdering

Christensen, B., Lønnum, K., Thøgersen, D. M., & Tollefsen, N. (in preparation). Kognitiv atferdsterapi med ungdom med atferdsforstyrrelser. I K. Martinsen & R. Hagen (red.), *Håndbok i kognitiv atferdsterapi for barn og unge*. Oslo: Gyldendal Akademisk Forlag.

Frønes, I., & Hansen, E. B. (desember). Innledning. I: I. Frønes & E. Backe-Hansen: *Metoder og perspektiver i barne- og ungdomsforskning*.

Grønlie, A. A., Nesje, K., & Dageid, W. (2011). Improving the responseability of people living with HIV/AIDS: Individual and group factors. In W. Dageid, Y. Slied, O. Akintola & F. Duckert: Responseability in the era of AIDS. Building social capital in community care and support. Bloemfontein: African Sun Media. Chapter 9, 167-192. ISBN 978-1-920383-14-5.

Kjøbli, J. (in press). Evalueringsstudienes gullstandard: randomiserte kontrollerte studier. I E. Hansen, & I. Frønes (red.), *Å forske på og med barn og unge – perspektiver og metodologi*. Oslo: Gyldendal Akademisk.

Kristiansen, B. A., Kristoffersen, C. H., Nordahl, K. B., & Olseth, A. R. (under trykking): Praktisk gjennomføring. I: K. Sundell, (red.), *Att utvärdera psykososiala och pedagogiska interventioner. En handbok*.

Kristoffersen, C. H., Holth, P., & Ogden, T. (april). *Modeller for rusbehandling, en kunnskapsoversikt*. Rapport Atferdssenteret. Barne-, ungdoms- og familiedirektoratet.

Nordahl, K. B. (under trykking): Observasjon av barns samhandling med andre. Kapittel i E. Backe-Hansen, & I. Frønes (red.): *Å forske på og med barn og unge*. Gyldendal.

Ogden, T. (2011). Kartlegging og utredning av alvorlige atferdsproblemer hos ungdom. I A. von der Lippe, & H. Rønnestad (red.). *Det kliniske intervjuet. Bind II. Praksis med ulike klientgrupper*. Oslo: Gyldendal Akademisk.

Ogden, T., & Amlund-Hagen, K. (in print). Systems oriented interventions in Europe. In R. Loeber et al. (Eds.). *The Dutch study group on antisocial behavior in older adolescents* (working title).

Ogden, T., Sørlie, M-A., Arnesen, A., & Meek-Hansen, W. (submitted). The PALS school-wide positive behavior support model in Norwegian primary schools – implementation and evaluation. In J. Visser (Ed.): *SEBDA proceedings*.

Vedlegg 2. Konferanser, konferansebidrag og undervisning

2.1 Atferdssenterets konferanser

1.st Global PMTO Conference

Første globale PMTO-konferanse, 25. og 26. mai i Oslo. Åpning ved fagdirektør Elisabeth Askeland og dr. Marion Forgatch, direktør for ISII, Eugene, USA. Fire plenumssymposier. 1: Implementering av PMTO i stor skala, 2: Tilpasning av PMTO, 3: Framskaffing av evidens for evidensbasert praksis, 4: Kliniske spørsmål. Det var påmeldt 195 personer fra 8 land inklusive USA og Norge.

Parallelle symposier / seminarer av ansatte ved Atferdssenteret

Apeland, Anett og Askeland, Elisabeth. Atferdssenteret. I diskusjonspanelet. Hvordan kan vi gjøre PMTO bedre så vi kan hjelpe flere familier?

Apeland, Anett og Duckert, Mona. Atferdssenteret. Ansettelse og opplæring av fagpersonell.

Askeland, Elisabeth. Atferdssenteret. Tilpasning av PMTO.

Christiansen, Terje. Atferdssenteret. Innledning. Implementering av PMTO i stor skala.

Kjøbli, John. Atferdssenteret. RCTs og effektive tilpasninger til PMTO.

Ogden, Terje. Atferdssenteret. Hvorfor er RCTs viktig?

Pettersen, Ragnhild. Atferdssenteret. Tilpasning etter kultur og kontekst for risikoutsatte deler av befolkningen.

PALS-konferansen 19. –20. september

Åpning ved kunnskapsminister Kristin Halvorsen og hovedforedrag ved Brianna Stiller, Oregon, USA. Konferansen var besøkt av ca. 900 personer fra hele Norge samt Sverige og Danmark.

Hovedforedrag

Stiller, Brianna. PBS Coordinator, Oregon, USA. Mobbeforebyggende innsats i PALS-modellen.

Stiller, Brianna. PBS Coordinator, Oregon, USA. Intensiv positive atferdsstøtte: Systematisk implementering av tiltak på PALS-modellens selekterte (nivå 2) og indikerte (nivå 3) innsatsnivå.

Parallelle symposier / seminarer av ansatte ved Atferdssenteret

Arnesen, Anne og Madslie, Ingrid, Atferdssenteret. Opplæring i bruk av SISU-data i SWIS-databasen (for skoler som har startet opp med SWIS).

Meek-Hansen, Wilhelm, Atferdssenteret (og Frode Heiestad, Aposkolen, Lørenskog). TIPS – teambasert problemløsning.

Sørli, Mari-Anne, Atferdssenteret. Effekter allerede etter første implementeringsår med PALS?

Nasjonal fagkonferanse 25. –26. oktober

Åpning ved Barne-, likestillings- og inkluderingsminister Audun Lysbakken. Tema: Kvalitet i tjenestene. De fleste deltakerne av de rundt 600 påmeldte kom fra Norge, men det var også deltakere fra Sverige, Island og Danmark.

Hovedforedrag:

Andreassen, Tore. Bufdir. Kvalitet i barnevernsinstitusjoner.

Forster, Martin. Uppsala universitet. Komet - ett forskningsbaserat program för barn med utagerande beteendeproblem.

Ogden, Terje. Atferdssenteret. Evidensbasert praksis ti år etter.

Raundalen, Magne. Senter for Krisepsykologi. Samtaler med barn i krise, informasjon og forklaringer, rettet hovedsakelig mot barnevernet.

Parallelle symposier / seminarer av avsatte ved Atferdssenteret

Apeland, Anett og Duckert, Mona. Atferdssenteret. Veiledningsprinsipper i evidensbaserte metoder.

Arnesen, Anne og Askeland, Elisabeth. Atferdssenteret. Kvalitetssikring, et nødvendig gode! Belyst gjennom skolemodellen PALS og behandlingsmodellen PMTO.

Bjørnebekk, Gunnar. Atferdssenteret. Forgjengere for ulike typer aggresjon hos ungdom med alvorlige atferdsproblemer.

Holth, Per og Ogden, Terje. Atferdssenteret. Behandling av ungdom i tidlig ruskarriere – kunnskapsstatus 2011.

Kjøbli, John og Ogden, Terje. Atferdssenteret. Hvordan få tiltak til å virke? Implementering i teori, praksis og forskning.

Lønnum, Kyrre. Atferdssenteret (og Lekhal, Kharim, Bufetat). Behandlingsfosterhjem (Multidimensional Treatment Foster Care – MTFC) – en introduksjon.

Nærde, Ane og Zachrisson, Henrik Daae. Atferdssenteret. Tidlig utvikling av fysisk utfordrende atferd – betydningen av familie og barnehage.

Pettersen, Ragnhild og Kjøbli, John. Atferdssenteret. PMTO foreldregrupper: bakgrunn og resultater.

Sørli, Mari-Anne. Atferdssenteret. Effekter av PALS komprimert.

Thøgersen, Dagfinn Mørkrid, Atferdssenteret. Funksjonell familierapi (FFT) – en introduksjon.

2.2 Konferansebidrag – nasjonalt

Apeland, A. og Duckert, M. (oktober). *Veiledningsprinsipper i evidensbaserte metoder*. Nasjonal fagkonferanse, Atferdssenteret. Oslo.

Arnesen, A. (januar). *God praksis*. Kunnskapsministerens konferanse om arbeid mot mobbing.

Arnesen, A. og Meek-Hansen, W. (februar–desember). *Informasjon/foredrag om PALS*. Nederland (februar), Latvia (mai) og Finland (november/desember).

Arnesen, A. (mars). *Hvordan kan vi forebygge mobbing i barnehage og skole?* Utdanningsforbundet, Bærum.

Arnesen, A. (mars). *Kvalitetssikring implementeringen av PALS-modellen*. Skoleforskernettverket.

Arnesen, A. og Askeland, E. (oktober). *Kvalitetssikring, et nødvendig gode! Belyst gjennom skolemodellen PALS og behandlingsmodellen PMTO*. Parallellseminar på Atferdssenterets nasjonale fagkonferanse, Oslo kongressenter.

Arnesen, A. og Meek-Hansen, W. (vår og høst). *Informasjon/foredrag om PALS*. Latvia (mai og september) og Finland (november/desember). Samt for besøkende fra Nederland.

Arnesen, A. og Madslie, I. (september). *Opplæring i bruk av SISU-data i SWIS-databasen*. PALS-konferansen. Atferdssenteret, Oslo.

Askeland, E. (februar). *Hvordan hjelpe barn som både har alvorlige atferdsvansker og som også er relasjonsforstyrret*. Bufetat Region vest, Førde.

Askeland, E. (februar). *Hvordan hjelpe barn som både har alvorlige atferdsvansker og som også er relasjonsforstyrret*. Bufetat Region vest, Bergen.

Askeland, E. (november). *Barn og unge med atferdsproblemer. Hva bør psykologer vite og hva kan de gjøre?* Foredrag på nettverkskonferanse for kommunepsykologer, arrangert av Norsk Psykologforening.

Askeland, E. og Arnesen, A. (oktober). *Kvalitetssikring i implementering av evidensbaserte programmer rettet mot barn med problematferd*. Foredrag på møte i Nordens Velfærdscenter, Stockholm.

Askeland, E. og Kjøbli, J. (juni). *Modeller for emosjonsregulering. Noen foreløpige resultater fra norske RCT-studier*. Forelesning på EKUP konferanse. Psykologisk institutt, Universitetet i Oslo.

Bjørnebekk, G. (februar). *Er PMTO virksom i Norge: Hvordan og for hvem virker terapien?* Fagdag PMTO. Førde.

Bjørnebekk, G. (februar). *PMTO-forskning, både generelt og spesielt knyttet opp mot fosterhjem*. Fagdag PMTO.

Bjørnebekk, G. (mars). *Status forskning PMTO og hva forskning forteller oss om flere diagnoser og bruk av PMTO*. Haugesund.

Bjørnebekk, G. (april). *En studie av utbytte av PMTO-behandling for familier med barn med ADHD og atferdsproblematikk*, AD/HD Forskningsnettverkssamling. Refsnes gods.

Bjørnebekk, G. (november). *Forgjengere for ulike typer aggresjon hos ungdom med alvorlige atferdsproblemer*, Nasjonal Fagkonferanse. Oslo.

Christensen, B. (februar og november). *Multisystemisk Terapi – behandling av ungdom med alvorlige atferdsproblemer*. Psykologisk institutt, Universitetet i Oslo. 3 timer for studenter i 9.semester.

Christensen, B. og Thøgersen, D. M. (vår og høst). *Psych 4401: Forberedelse til førstelinjepraksis*. Kurs 2 dager og 9 timer erfaringsseminarer på profesjonsstudiet i psykologi, Universitetet i Oslo.

Christensen, B. og Thøgersen, D. M. (september). *Ungdom – kontekst – system: Økologisk og systemisk forståelse og intervensjoner i arbeid med ungdom og familier som har alvorlige atferdsproblemer*. Kurs 2 dager i forbindelse med 2-årig videreutdanningsprogram i klinisk barne- og ungdomspsykologi, Institutt for Aktiv Psykoterapi.

Flock, M., og Pettersen, P. (juni). *Nyeste forskning og status*. Bufetat Region øst

Flock, M., og Pettersen, P. (august). *Implementering som fører frem*. Bufetat Region øst.

Frønes, I. (februar). *Oppvekst, samfunnsutvikling og risiko*. BLDs konferanse: Losprosjektet.

Frønes, I. (februar). BLDs Brukerkonferanse om barnevernsbarns skolegang.

Frønes, I. (mars). Fagdag for oppvekst-etater, Skien.

Frønes, I. (mai): *Menn i barnehage*. Konferanse, Fylkesmannen i Vest-Agder.

Frønes, I. (mai). Konferanse for ordførere og rådmenn. Fylkesmannen i Buskerud.

Frønes, I. (mai). Fagkonferanse. Fylkesmannen i Østfold.

Frønes, I. (juni). Cappelens fagdag for lærere.

Frønes, I. (juni). Felles prosjektledersamling. Program Ny GIV.

Frønes, I. (juni). Bufdirs rundebordskonferanse om barn og unges oppvekst i Norge.

Frønes, I. (august). Forelesning. Fylkesmannen i Vestfold. Dagskonferanse for barnehageansatte.

Frønes, I. (september). Tverrfaglig seminar om barn og unge, bydel gamle Oslo.

Frønes, I. (september). Confex-konferanse; Frafall i skolen.

Frønes, I. (oktober). NAV Oslo/Akershus; konferanse om Ungdom, utdanning, arbeid.

Frønes, I. (oktober). Utdanningsforbundet Oslo. Lederseminar.

Frønes, I. (oktober). Gyldendal. Videregående konferansen.

Frønes, I. (oktober). NHO skolerådgiversamling.

Frønes, I. (november). NAV-IA konferansen. Rogaland.

Frønes, I. (november). Likestillingskonferanse for barnehagesektoren i Troms.

Frønes, I. (november). Foredrag ved arrangement for avtroppende leder Loveleen Brenna. Foreldreutvalget for grunnopplæringen.

Frønes, I. (november). Asker kommune: Konferanse for barnehageansatte, PPT samt barne- og familieenheten i kommunen.

Kjøbli, J. (mai). *RCTs to demonstrate effective adaptations of PMTO*. The 1st Global PMTO Conference. Oslo.

Kjøbli, J. & Pettersen, R. (oktober). *PMTO foreldregrupper: Bakgrunn og resultater*. Nasjonal fagkonferanse, Atferdssenteret. Oslo.

Kjøbli, J., & Ogden, T. (oktober). *Hvordan få tiltak til å virke? Implementering i teori, praksis og forskning*. Nasjonal fagkonferanse, Atferdssenteret. Oslo.

Kjøbli, J., Ogden, T., & Bjørnebekk, G. (august): *Family based interventions for children and youth with conduct problems: Facilitating sustainability of large scale implementation efforts*. The 1st Biennial Global Implementation Conference (GIC), Washington DC, USA.

Lønnum, K. (desember): *Multidimensional Treatment Foster Care (MTFC)*, Bufetat Region øst, Fagteamområde Ski, Lillehammer.

Lønnum K., & Lekhal, K. (august). *Introduksjon til MTFC*. Workshop. Nasjonal Fagkonferanse. Oslo.

Meek-Hansen, W. & Heiestad, F. (september): *TBS – teambasert problemløsning*. PALS-konferansen. Atferdssenteret. Oslo.

Nærde, A., & Zachrisson, H. D. (oktober). *Tidlig utvikling av fysiske utfordrende atferd – betydningen av familie og barnehage*. Foredrag ved Nasjonal fagkonferanse, Atferdssenteret. Oslo.

Ogden, T. (februar). *Skolans mål og muligheter: forskning og praksis*. Psykisk o-hälsa: Samhällets barn och unga, City Conference Center, Folkets Hus, Stockholm.

Ogden, T. (februar). *Kvalitet i barnevernsinstitusjoner*. Kommentarer til en Rapport fra Barne-, ungdoms- og familiedirektoratets arbeidsgruppe, Rundebordskonferanse om barnevern. Lysebu. Oslo.

Ogden, T. (april). *Sosial kompetanse og utsatte barn*. Foreldreutvalget for grunnopplæringen. Oslo.

Ogden, T. (april). *Implementering i forskning og praksis*. Fordypningsprogram i samfunnspsykologi, Norsk psykologforening, Grand Terminus, Bergen.

Ogden, T. (mai). *Modeller for rusbehandling – en kunnskapsoversikt*. Barne-, ungdoms- og familiedirektoratet, Oslo.

Ogden, T. (mai). *Barnevernet og familien – hva sier forskningen?* Samfunnets vern av utsatte barn, Fylkesmannen i Oslo og Akershus, Klækken hotell, Jevnaker.

Ogden, T. (mai). *Barnevernet og familien – hva sier forskningen?* Barne- og familieetaten, Oslo kommune, Hotell Refsnes Gods, Moss.

Ogden, T. (juni). *Evidens og metodeutvikling*. Socialministeriets koncernchefseminar 2011, Nationalmuseet, København.

Ogden, T. (juni). *Intervensjonsforskning – kjennetegn, utfordringer og erfaringer*. Folkehelseinstituttet, avdeling for psykisk helse, seminar, Laholmen hotel, Strömstad.

Ogden, T. (juni). *Utfordringer og kriterier for en vellykket implementering*. Kunnskapscenterets årskonferanse, St. Olavs Hospital, Trondheim.

Ogden, T. (juni). *Forskning, politikk og praksis*. Barne-, likestillings- og inkluderingsdepartementet, Barne- og ungdomsavdelingen, Avdelingsseminar, Laholmen hotel, Strömstad.

Ogden, T. (august). *Large scale implementation of empirically supported programs – ten years after* (med Bernadette Christensen og Terje Christiansen). Integrating research, policy and practice, The Global Implementation Conference, Washington Marriott Wardman Park.

Ogden, T. (september). *Den tidlige sosiale utviklingen og barns tilpasning til skolen*. Norges Forskningsråd, Program for Velferd, arbeidsliv og migrasjon (VAM). Brukerseminar, R5, Oslo, Akersgata 59, Auditoriet.

- Ogden, T. (september). *Hvordan påvirker personalet og miljøet barnas atferd og læringsutbytte i barnehage og skole?* Ungdom, psykisk helse og sosial kompetanse. Bærum kommune, Thon Hotell, Sandvika.
- Ogden, T. (september). *Barnevernet, skolen og familien – hva sier forskningen?* 10 års jubileum for Bachelor i Barnevern ved Høgskolen i Østfold, Avdeling for helse- og sosialfag, Kråkerøy.
- Ogden, T. (september). *Undervisnings- og læringsledelse i videregående skole – hvordan og hvorfor.* Videregående konferansen 2011, Læringslyst og kunnskapsløft. Gyldendal kurs og kompetanse, Quality Airport hotel, Gardermoen.
- Ogden, T. (september). *Skolans mål och möjligheter – dags för en social läroplan i skolan?* Den gode skolan, Social ressursförvaltning, Preventions och utvecklingsenheten, Göteborg.
- Ogden, T. (september). *Samhandling til barn og unges beste.* God oppvekst, erfaringskonferansen 2011: Samhandling i teori og praksis. Fylkesmannen i Vestfold, Nøtterøy kulturhus.
- Ogden, T. (oktober). *Familie, skole og barnevern – hva sier forskningen?* Fylkesmannen og Regionsenter for barn og unges psykiske helse. Til barns beste – å rustes for å mestre livet. Hotell Røros.
- Ogden, T. (oktober). *Evidensbasert praksis – ti år etter.* Atferdssenteret: Nasjonal fagkonferanse, Oslo Kongressenter, Oslo.
- Ogden, T. (oktober). *Hvordan forebygge og redusere atferdsproblemer blant barn og unge – forskning og praksis.* Voksne for barn, Vestfold, Statens Park, Tønsberg
- Ogden, T. (oktober). *Sosial kompetanse og utsatte barn.* Foreldreutvalget for grunnopplæringen (FUG), Foreldrekonferanse, Skolen som sosial arena, Clarion hotel Oslo Airport, Gardermoen.
- Ogden, T. (november). *Multisystemisk terapi (MST) i forskning og praksis.* Jubileumskonferanse MST-Bergen.
- Pettersen R., & Kjøbli, J. (oktober): *PMTO foreldregrupper: Bakgrunn og resultater.* Primærforedrag. Nasjonal fagkonferanse, Atferdssenteret.
- Sørli, M-A. (januar): *Utvikling av atferds- og mestringsproblemer i skolen 2007–2011.* Neskollen – én av 65 forskningsskoler.
- Sørli, M-A. (februar): *Sårbare barn – negative livsutfall. Effektfulle forebyggende innsatser i grunnskolealder.* Foredrag på nasjonalt seminar for prosjekt ”Dialoggruppe – om forebyggelse som alternativ til anbringelse.” Århus.
- Sørli, M-A. (mars): *Begrepsavklaring og måling av implementeringskvalitet i PALS-studiene. Måleinstrumenter og resultater.* Skoleforskernettverket.
- Sørli, M-A. (juni): *Barns og unges oppvekst i Norge. Atferdssenterets forslag til prioriterte temaer/problemstillinger.* Foredrag, Rundebordskonferanse, Oslo, Barne-, ungdoms- og familiedirektoratet.
- Sørli, M-A. (august). *Mangfold og mestring i skolen.* Snap-shots av minoritetselevne i PALS II-studien. Preliminære resultater. Foredrag, Voksenåsen.
- Sørli, M-A. (november). *Hvordan få tiltak til å virke? Implementering – en nøkkelfaktor (del 1, 2).* Foredrag på 2-dagers kurs om implementering for ledere og mellomledere innen helse-, oppvekst- og sosialsektoren. Arr. RBUP Vest, Bergen.

Sørli, M-A. (november). *Indicative effects of the PALS model*. Foredrag, norsk-finsk seminar om SWPBS-modellen, Oslo.

Sørli, M-A. (desember). *Hvordan få tiltak til å virke – også over tid?* Hovedforedrag, RBUP Øst og Sørs konferanse ”Emosjonelle vansker hos skolebarn – fra forskning til forebygging”. Oslo.

Sørli, M-A., & Torsheim, T. (oktober). *Alkoholbruk blant 11-12 åringer i Norge*. Foreløpige resultater fra forskningsstudien ”Positiv atferdsstøtte i skolen 2007–2012”. Hovedforedrag, Rus-konferansen “Te ka slags nøtte”, Narvik.

Taraldsen, K. (februar): *Implementering: Hva skal til for at en metode når frem til målgruppen?* Presentasjon for Styret for Norsk forening for kognitiv terapi, Jeløy Radio.

Taraldsen, K. (mars): *Going to scale. Sikring og måling av implementeringskvalitet*. Skoleforskernettverket ved Atferdssenteret / RBUP Øst og Sør.

Tollefsen, Nina: Undervisning ved Masterutdanningen i Læring i komplekse systemer ved H. “Evidensbasert praksis - hva innebærer det? Eksemplifisert ved MST”. April 2011

Tollefsen, N. (mai): *Bruk av sosial støtte i MST*. Familieteamene i MultifunC.

Tollefsen, N. (juni): *Introduksjon av MST*. Delegasjon fra Estland.

Thøgersen, D. M. (høst). Undervisning i Psykologisk arbeid med familier og system. 4 ganger à 4 undervisningstimer. 9. Semester av profesjonsstudiet i psykologi, Universitetet i Oslo.

Zachrisson, H.D. (juni). *Er det skadelig for ettåringer å begynne i barnehage?* Fagdag for barnehager som deltar i *Barns sosiale utvikling*, Porsgrunn.

2.3 Konferansebidrag – internasjonalt

Apeland, A., & Duckert, M. (mai). *Engaging and training supervisors*. 1st Global PMTO Conference. Plenumsinnlegg. Oslo.

Arnesen, A., & Askeland, E. (oktober). *Kvalitetssikring i implementeringen av familie- og skolebaserte intervensjoner for å forebygge og avhjelpe problematferd*. Nordens välfärdssenter konferanse Valuta för pengarna. Stockholm.

Askeland, E. (mai). *Tailoring PMTO for prevention purposes*. 1st Global PMTO Conference. Introduction to Plenary Symposium.

Askeland, E., & Apeland, A. (mai). *FIMP (Fidelity of Implementation Rating System) from a clinical perspective*. 1st Global PMTO Conference. Workshop.

Bjørkås, J., & Myklebust, O. (mai). The boat is made by rowing: Implementing Early Initiatives for Children at Risk (TIBIR) in a Norwegian municipality. 1st Norwegian global PMTO Conference. Oslo.

Christensen, B., & Lønnum, K. (november). Behandling av vold hos ungdom i en multisystemisk kontekst. Workshop. Den 3. nordiske konferanse om vold og behandling. Oslo.

Christensen, B., Tollefsen, N., Thøgersen, D. M., & Lønnum, K. (august). Posterpresentasjoner ved Global Implementation Conference, Washington DC, USA.

- Christiansen, T. (mai). *Implementing PMTO on a large scale Introduction: Building commitment and preventing burn-out*. The 1st Global PMTO Conference. Oslo.
- Christiansen, T., Ogden, T., & Christensen, B. (august). *Large scale implementation of empirically supported programs – ten years after. Integrating research, policy and practice*. The 1st Biennial Global Implementation Conference (GIC), Washington, DC, USA. Keynote speaker.
- Christiansen, T., Askeland, E., & Solholm, R. (august). *Workshop/poster: “Implementation – The art of multitasking.”* The 1st Biennial Global Implementation Conference (GIC), Washington DC, USA.
- Dalen, M., & Janson, H. (mars–april). *Adopted parents: Are they different from biological parents?* Poster presented at the biennial meeting of the Society for Research in Child Development, Montréal and Québec, Canada.
- Diseth, Å., & Bjørnebekk, G. (august). *Approach and avoidance temperaments and achievement goals among children: A development perspective*. 15th European Conference on development Psychology. Bergen, Norway.
- Flock, M., Bjørknes, R., & Pettersen, P. (mai). *Mater et magistra – PMTO groups for Somali and Pakistani mothers*. The 1st Global PMTO Conference. Oslo.
- Frønes, I. (april). *The understanding of child well-being*. Conference, University of Clemson.
- Frønes, I. (juli). *The absence of failure: Well-being risk and marginalization*. ISCI International Conference. University of York.
- Kjeldsen, A., Janson, H., Stoolmiller, M., Torgersen, L., & Mathiesen, K. S. (august). *Externalizing behaviors from infancy to mid-adolescence: Latent profiles and early predictors*. Paper presented at the European conference on developmental psychology, Bergen, Norway.
- Kjøbli, J. (mai). *RCTs to demonstrate effective adaptations of PMTO*. Plenumsinnlegg. The 1st Global PMTO Conference. Oslo.
- Kjøbli, J., Ogden, T., & Bjørnebekk, G. (august). *Family based interventions for children and youth with conduct problems: Facilitating sustainability of large scale implementation efforts*. The 1st Biennial Global Implementation Conference (GIC), Washington, DC, USA.
- Meek-Hansen, W. (september). *Developing support systems for social risk youth in Latvia*. Latvijas Universitate (University of Latvia), Riga, Latvia.
- Nordahl, K. B. (november). *Fathers’ interaction with their 12-month-old children*. Preliminary results from the Behavior Outlook Norwegian Developmental Study. Colloquium Presentation at the Department of Psychology, University of Kansas, Wichita.
- Nordahl, K., Janson, H., Nærde, A., & Owen, M. T. (mars–april). *Father-infant interactions with sons and daughters in a Norwegian sample*. Poster symposium contribution presented at the biennial meeting of the Society for Research in Child Development, Montréal and Québec, Canada.
- Nordahl, K., & Janson, H. (august). *Fathers’ interaction with infant sons and daughters: Behavior variation and association with background variables*. Paper presented at the European conference on developmental psychology, Bergen, Norway.

- Nærde, A., Janson, H., & Zachrisson, D. H. (mai). *Early child care and child adjustment up to 2 years of age*. Paper presented at the Nordic Early Childhood Education and Care Research Conference, Oslo.
- Nærde, A., Janson, H., Zachrisson, H.D., & Ogden, T. (august). *BONDS (The Behavior Outlook Norwegian Developmental Study): A new prospective longitudinal study of early development of social competence and behavior problems*. Paper presented at the European conference on developmental psychology, Bergen, Norway.
- Ogden, T. (mars). *MST and collaboration strategies*. 2011 MST International conference, Charleston Marriott Hotel, Charleston SC.
- Ogden, T. (mai). *Providing evidence for evidence based practice*. The first global PMTO conference, Ingeniørenes hus, Oslo.
- Ogden, T. (september). *Evidensbasert behandling i et nordisk perspektiv – fordeler og utfordringer*. Konferens om familjeforskning och praktisk tillämpning, Lunds universitet, Malmö.
- Ogden, T., & Forgatch, M. (juni). *Taking the Oregon model of Parent Management Training to scale throughout Norway*. Prevention Scientists Promoting Global Health: Emerging Visions for Today and Tomorrow. Society for Prevention Research 19th annual meeting, The Hyatt Regency Washington DC.
- Robbins, M.S., Waldron, H., Hansson, K., Thøgersen, D. M., & Christensen, B. (august). *Unique and Common Challenges in the Multi-National Implementation and Evaluation of Functional Family Therapy. Implementing FFT and MTFC in an organization already hosting MST*. 1st Global Implementation Conference, Washington DC.
- Skipstein, A., Janson, H., Stoolmiller, M., & Mathiesen, K. S. (august). *Trajectories of maternal symptoms of anxiety and depression: A 13-year longitudinal study of a population-based sample*. Paper presented at the European conference on developmental psychology, Bergen, Norway.
- Solholm, R. (mai). *Intervention Intensity: Prevention to Treatment. Early Initiatives for Children at Risk: The TIBIR Program*. The 1st Global PMTO Conference. Oslo.
- Sørli, M-A. (mars). *Sårbare barn – negative livsutfall. Effektfulle forebyggende innsatser i grunnskolealder*. Hovedforedrag på nasjonalt seminar for prosjekt ”Dialoggruppe – om forebyggelse som alternativ til anbringelse, arr. SFI – det nationale forskningscenter for velfærd, Århus.
- Sørli, M-A. (mars). *Implementeringskvalitet*. Foredrag work-shop på nasjonalt seminar for prosjekt ”Dialoggruppe – om forebyggelse som alternativ til anbringelse, arr. SFI – det nationale forskningscenter for velfærd, Århus.
- Sørli, M-A. (mai). *Preventing student misconduct. Effects of a brief universal skills promoting intervention program for school staffs. Preliminary findings*. Foredrag, forskerseminar, København.
- Thøgersen, D. M., & Christensen, B. (april). *Evidence-Based and Family-Focused Treatment of Youth Behavioral Problems*. Presentation. 19th IFTA World Family Therapy Congress. Nederland.
- Zachrisson, H. D., Janson, H., & Nærde, A. (mars–april). *Predicting child care utilization in a context of universal access*. Poster presented at the biennial meeting of the Society for Research in Child Development, Montréal and Québec, Canada.

Zachrisson, H. D., Dearing, E., Toppelberg, C., & Lekhal, R. (mars). *Do hours in child care cause externalizing problems during early childhood in Norway? Evidence from a large-sample longitudinal study*. Society for research in child development, Montreal.

2.4 Undervisning

Apeland, A. (november): *Behandlingsmodellen PMTO*. Forelesning Psykologisk institutt, Universitetet i Oslo. Halv dag.

Apeland, A. (juni): *Parent-Management Training – Oregonmodell*. Kurs i Norsk Psykologforening, spesialistutdanningen for klinisk barne- og ungdomspsykologi.

Apeland, A. og Torsvik, S. (februar): *Indirekte arbeid med barn gjennom direkte arbeid med foreldre*. Kurs på Institutt for aktiv psykoterapi, spesialistutdanningen for klinisk barne- og ungdomspsykologi. To dager.

Apeland, A. og Duckert, M. (mars): *PMTO Veilederseminar 4*, Region nord / Midt-Norge.

Arnesen, A. (september): *Læringssyn og innovasjon*. LSS4000. Masterprogrammet Språk- og leseveilederutdanningen. Institutt for spesialpedagogikk, Universitetet i Oslo.

Askeland, E. (februar): *Tilstandsbilder og kartlegging av barn med alvorlige atferdsvansker*. Forelesning Psykologisk institutt, Universitetet i Oslo. Halv dag.

Askeland, E. (april): *Behandlingsmodellen PMTO*. Forelesning Psykologisk institutt, Universitetet i Oslo. Halv dag.

Askeland, E. (april): *Hvordan hjelpe barn med alvorlige atferdsvansker som også fremviser symptomer på andre psykiske vansker?* Dagsseminar på PMTO regional samling, Region vest.

Askeland, E. (juni): *Hvordan hjelpe barn med alvorlige atferdsvansker som også fremviser symptomer på andre psykiske vansker?* Dagsseminar på PMTO regional samling, Region sør.

Askeland, E. (oktober): *Innføring i behandlingsmetoden PMTO. Resultater fra den norske effektstudien*. Heldagsundervisning på bachelorprogrammet i læringspsykologi, Høgskolen i Akershus.

Askeland, E. og Duckert, M. (april): *PMTO Veilederseminar 4*, Region vest.

Bjørnebekk, G. (høst): Gjesteforeleser i masterstudium i utdanningsledelse. Høgskolen i Buskerud (å 12 timer).

Bjørnebekk, G. (vår): PED 1110/2110. Universitetet i Oslo. 14 timers seminar.

Bjørnebekk, G (høst) PED 1110/2110. Universitetet i Oslo. 14 timers seminar.

Bjørnebekk, G (høst) PED 4320. Universitetet i Oslo. 6 timers forelesning.

Christensen, B. og Thøgersen, D. M. (februar): *Kontekst og relasjon – betydningen for psykisk helse*. Psykologisk institutt, Universitetet i Oslo. Foredrag for eksterne veiledere til praksisplasser.

Christensen, B. (februar): *Multisystemisk Terapi – behandling av ungdom med alvorlige atferdsproblemer*. Psykologisk institutt, Universitetet i Oslo. Tre timer for studenter i 9. semester.

Christiansen, T. (vår og høst): *Implementering av evidensbaserte behandlingsmetoder*. Heldagsundervisning for masterstudenter i psykisk helsearbeid, Institutt for Sykepleie, Høgskolen i Oslo og Akershus.

Christiansen, T. (august): *Om implementering*. Tre foredrag (heldagskurs) om implementering på Regionalt modellkommuneseminar, Region vest, Bergen.

Jørgensen, E. (februar): *PMTO seminar*. RBUP Midt-Norge, Molde. Én dag.

Meek-Hansen, W. (september): *Læringssyn og innovasjon*. LSS4000. Masterprogrammet Språk- og leseveilederutdanningen. Institutt for spesialpedagogikk, Universitetet i Oslo.

Ogden, T. (januar): *Sosial kompetanse og sosial ferdighetstrening i arbeidet med atferdsproblemer blant barn*. PSYC65123 Spesifikke utfordringer i terapeutisk arbeid med ulike aldersgrupper. Psykologisk institutt, Universitetet i Oslo.

Ogden, T. (september). *Alvorlige atferdsproblemer og sosial kompetanse hos barn og unge. Utagering, kriminalitet og rusproblemer*. SEPREP Ung Telemark, Notodden.

Ogden, T. (november). *Sosial kompetanse som mestrings- og utviklingsfelt*. Dronning Mauds Minne Høgskole for førskolelærerutdanning, Trondheim.

Sørli, M-A. (februar): *Hvordan få tiltak til å virke? Implementering – en nøkkelfaktor (del 1, 2)*. Kursholder på to-dagers kurs om implementering for ledere og mellomledere innen helse-, oppvekst- og sosialsektoren. RBUP Region vest, Bergen.

Taraldsen, K. (november). *Implementering*. Voksenpsykiatrisk avdeling, Vinderen.

Taraldsen, K. (november). *Implementering: Hva skal til for at kognitiv terapi når ut til pasientene?* Norsk forening for kognitiv terapi Dialogkonferanse 2011. Clarion Airport Hotel, Gardermoen.

Thøgersen, D. M. og Christensen, B. (vår): Undervisning i Førstelinjepraksis på 8. semester av profesjonsstudiet i psykologi, Universitetet i Oslo. (to undervisningsdager og ni timer gruppeveiledning). Gjennomført og for høstsemesteret.

Kurs for Kursledere fosterhjem: Kurset er utarbeidet i samarbeid med Barnevernets utviklingssenter Vest, nå Regionalt kunnskapssenter for barn og unge, vest. Kurset var overdratt til Bufetat, som ikke har avholdt ytterligere kurs etter evalueringsavslutningen i 2008. Atferdssenteret har supplert feltet med materiell og i 2011 hatt et kurs (ved Roar Solholm og Reidar Jakobsen, RKBU, vest) for nye kursledere, samt lært opp tre ansatte i Bufetat Region vest og Midt-Norge til å avholde nye kurs for kursledere. *Status:* Til sammen har 24 deltatt på kurset for kursledere som ble avsluttet i februar 2011. Det startes tre kurs for fosterforeldre i Region vest i siste kvartal 2011.

Utviklingsavdeling ungdom har i 2011 avholdt

- 3 fem-dagers opplæringsuker for nyansatte i MST-team i Norge, Sverige og Danmark, ansatte i fagteam og ansatte i norske og svenske MultifunC institusjoner.
- 2 fem-dagers opplæringsuker på engelsk for europeiske MST-team.
- 5 fem-dagers opplæringsuker for alle MST-team i Norge i forbindelse med revidert opplæringsuke og revidert undervisningsmateriell.
- 2 samlinger à to dager for alle MST-veilederne – i tillegg til de fire obligatoriske vedlikeholdsseminarene.
- 2 to-dagers grunnopplæring, 2 oppfølgingsopplæringer etter grunnopplæring, 1 veilederopplæring og 1 vedlikeholdsopplæring. Dette i samarbeid med FFT's utviklere.

Vedlegg 3. Veiledning og konsultasjoner

Askeland, E, Arnesen, A. og Apeland, A.: (november 2011) *Inspirasjons- og idémøte om Foreldrestøtte*. Invitert som eksterne deltakere for å bidra med idéer til aktuelle programmer for foreldrestøtte.

Arnesen, A.: Hovedveileder for mastergradsstudent Monica Grimsgaard, Institutt for spesialpedagogikk, Universitetet i Oslo. *Alle med på laget*. Levert våren 2011.

Arnesen, A. & Meek-Hansen, W.: Konsultasjon/biveiledning mastergradsstudent Elisabeth Finnseth Eggum, Institutt for spesialpedagogikk, Universitetet i Oslo. *Barriers: A qualitative analysis of barriers to integrating reading and behavior support within an RTI framework*. Levert våren 2011.

Bjørnebekk, G.: Veiledning av masterstudenter: To som ble ferdige i løpet av 2011. To empiriske studier, én om ADHD og én om utvikling av lært hjelpeløshet, begge på Pedagogisk forskningsinstitutt. Fire studenter som leverer våren 2012. 1) hvordan ulike bakgrunnsvariabler påvirker behandlingseffekt, 2) sammenhengen mellom intelligens, sosial kompetanse og antisosialitet i ungdomsalderen, 3) temperament og motivasjon og 4) behandlingsutbytte av PMTO for barn som scorer høyt på ufølsomhet / manglende empati.

Bjørnebekk, G.: Hovedveileder for doktorgradsstipendiat Anne Halvari som disputerte i desember.

Christensen, B.: Gruppeveiledning av psykologer i 2-årig videreutdanningsprogram i klinisk barne- og ungdomspsykologi, Institutt for Aktiv Psykoterapi.

Christensen, B.: Gruppeveiledning av psykologer i 2-årig videreutdanningsprogram i klinisk voksenpsykologi, Institutt for Aktiv Psykoterapi.

Janson, H.: Veiledning av doktorgradskandidat Kristin Nordahl, Atferdssenteret og Psykologisk fakultet, Universitetet i Bergen (hovedveileder).

Janson, H.: Veiledning av doktorgradskandidat Anne Kjeldsen, Nasjonalt folkehelseinstitutt og Psykologisk institutt, Universitetet i Oslo (delt veilederskap).

Janson, H.: Veiledning av doktorgradskandidat Anni Skipstein, Nasjonalt folkehelseinstitutt og Psykologisk institutt, Universitetet i Oslo (delt veilederskap).

Nærde, A.: Veiledning av doktorgradskandidat Ragnhild Bjørknes, Atferdssenteret og Psykologisk fakultet, Universitetet i Bergen (delt veilederskap).

Nærde, A.: Veiledning av doktorgradskandidat Agathe Backer-Grøndahl, Atferdssenteret og Psykologisk institutt, Universitetet i Oslo.

Ogden, T.: Veiledning av Silje Frivold og Sturla Bentzen. Hovedoppgave ved Psykologisk institutt, Universitetet i Oslo.

Ogden, T.: Veiledning av Elisabeth Larsen, doktorgradsstipendiat ved Høgskolen i Oslo og Akershus.

Ogden, T.: Biveileder, Karina Egeland, doktorgradsstipendiat, Psykologisk institutt, Universitetet i Oslo.

Ogden, T.: Hovedveileder for doktorgradsstipendiat Elisabeth Larsen, Høgskolen i Oslo og Akershus.

Ogden, T.: Biveileder for doktorgradsstipendiat Karina Egeland, Ahus FoU, avdeling for psykisk helsevern.

Sørli, M-A., & Tollefsen, N.: Konsultasjon til gruppe fra BFD i planlegging og implementering av tiltak og evalueringsstudier. Oslo.

Sørli, M-A.: Konsultasjon til Ingunn Størksen ved Senter for Atferdsforskning, Stavanger, vedrørende gjennomføring av spørreundersøkelser i skoler.

Taraldsen, K.: Konsultasjon til TIPS-prosjektet (Tidlig Intervensjon ved Psykoser), Helse Sør-Øst, vedrørende implementeringsstrategi for kognitiv terapi i psykisk helsevern.

Vedlegg 4. Komitéarbeid, review og sensorvirksomhet

4.1 Komiteer og utvalg

Christensen, B.: Representant i forskningspolitisk utvalg for Norsk Psykologforening.

Christensen, B.: Eksamenskommissjon Psykologisk institutt, Universitetet i Oslo, for avsluttende eksamen til psykologprofesjonen våren 2011.

Christensen, B.: Medlem av referansegruppe for samarbeidet mellom Sverige og Norge i forbindelse med implementering og forskning på MultifunC.

Christensen, B.: Medlem av styringsgruppen for barne- og ungdomspsykologi, Institutt for Aktiv Psykoterapi.

Christensen, B.: Medlem av styringsgruppen for voksenpsykologi, Institutt for Aktiv Psykoterapi.

Nærde, A.: Medlem av referansegruppe til prosjektet Språkvansker hos barn, Folkehelseinstituttet.

Ogden, T.: Opponent ved Martin Karlbergs doktorgradsdisputas ved Uppsala universitet, Sverige.

Ogden, T.: Opponent ved Cecilia Löfholms doktorgradsdisputas ved Universitetet i Lund, Sverige.

Ogden, T.: Andre opponent ved Linda Munkvolds doktorgradsdisputas ved Universitetet i Bergen.

Ogden, T.: Bedømming av Henrik Andershed som professor ved Örebro universitet, Sverige.

Sørli, M-A.: Atferdssenterets representant på rundebordskonferanse vedrørende framtidige prioriteringer i barnevernet. Barne-, ungdoms- og familiedirektoratet, Oslo, 15.06.11.

Sørli, M-A.: Atferdssenterets representant på rundebordskonferanse vedrørende enhetlig tjenestemodell i barnevernet. Barne-, ungdoms- og familiedirektoratet, Oslo, 15.06.11.

Sørli, M-A.: Medlem av komité for ansettelse av ny intervensjonsforsker ved Atferdssenteret, 03-04.11.

Sørli, M-A.: Ledelse, sammen med Mette Ystgaard, RBUP, av ”Forskernettverk – intervensjonsforskning i barnehage og skoler”.

Sørli, M-A.: Medlem i European Network for Social Competence (ENSEC).

Tollefsen, N.: Medlem av instituttrådet ved Høgskolen i Oslo og Akershus.

Tollefsen, N.: Medlem av instituttrådet ved Institutt for atferdsvitenskap.

Zachrisson, H.: Hovedveileder for doktorgradsstipendiat Daniele Alves, Folkehelseinstituttet.

4.2 Review

Bjørnebekk, G.: Scandinavian Journal of Educational Research
Bjørnebekk, G.: Personality and Individual Differences
Bjørnebekk, G.: Senior referee for JURE ("Junior Researchers of EARLI")
Bjørnebekk, G.: Sage Open (action editor)
Bjørnebekk, G.: Social Behavior and Personality
Bjørnebekk, G.: Learning and Instruction
Bjørnebekk, G.: Motivation and Emotion
Bjørnebekk, G.: Learning and Individual Differences
Bjørnebekk, G.: Journal of Cross-Cultural Psychology
Nærde, A.: Tidsskrift for Norsk Psykologforening
Ogden, T.: Addiction
Ogden, T.: Children and Youth Services Review
Ogden, T.: Journal of Children's Services
Ogden, T.: Scandinavian Journal of Educational Research
Zachrisson, H.: European Eating Disorders Review
Zachrisson, H.: Eating & Weight Disorders
Zachrisson, H.: Child Development
Zachrisson, H.: Irish Journal of Psychological Medicine
Zachrisson, H.: Social Development

4.3 Sensorvirksomhet

Arnesen, A.: Sensoroppdrag/eksamenskommisjon master og bachelor i spesialpedagogikk, Institutt for spesialpedagogikk, Universitetet i Oslo.
Christensen, B.: Representant i forskningspolitisk utvalg for Norsk Psykologforening.
Christensen, B.: Eksamenskommisjon Psykologisk institutt i Oslo, for avsluttende eksamen til psykologprofesjonen våren og høsten 2011.
Tollefsen, N. (juni): Sensoroppdrag for Høgskolen i Oslo og Akershus, master og bachelor i læringspsykologi.