



atferdssenteret

Årsmelding 2012

Innhold

1. Innledning	2
1.1. Kort historikk	2
1.2 Strategi 2012–2016.....	3
1.3 Atferdssenterets modeller og programmer	3
1.4 Forholdet mellom forskning og utviklingsavdelingene.....	4
1.5 Atferdssenterets forskningsprofil.....	5
1.6 Atferdssenterets sprednings- og implementeringsprofil	5
1.7 Atferdssenteret og formidling til praksisfeltet	5
2. Organisering.....	6
3. Atferdssenterets oppgaver og oppdrag.....	7
4. Resultater i 2012.....	8
4.1 Administrasjons- og formidlingsavdelingen.....	8
4.2 Forskningsavdelingen	10
4.3 Utviklingsavdeling barn	14
4.4 Utviklingsavdeling ungdom	19
5. HMS.....	24
6. Finansiering.....	24
Vedlegg 1: Ansatte per 31.12.2012	26
Vedlegg 2. Publikasjoner	28
2.1 Artikler med fagfelleevaluering	28
2.2 Bøker, bokkapitler og rapporter med fagfelleevaluering	29
2.3 Artikler uten fagfelleevaluering.....	30
2.4 Bøker, bokkapitler og rapporter uten fagfelleevaluering	30
Vedlegg 3. Konferanser, konferansebidrag og undervisning	31
3.1 Atferdssenterets konferanser	31
3.2 Konferanse–og seminarbidrag–nasjonalt	31
3.3 Konferansebidrag–internasjonalt	35
3.4 Undervisning.....	37
Vedlegg 4. Veiledning og konsultasjoner	43
Vedlegg 5. Komitéarbeid, review og sensorvirksomhet	45
5.1 Komiteer og utvalg	45
5.2 Review	45
5.3 Sensorvirksomhet.....	46

1. Innledning

Atferdssenteret skiller seg fra de fleste andre kunnskaps- og kompetansesentrene gjennom kombinasjonen forskning og implementering. Oppgavene knyttet til å bringe kunnskapen ut i praksis, slik at den kommer brukerne til gode, er krevende.

Gjennom de årene Atferdssenteret har vært virksomt, har vi sett at kravene til spredning av forskning / evidensbasert kunnskap stiller utvidete krav til oss som «leverandører». Dette handler særlig om kravene som knytter seg til dokumentasjon og oppfølging av hva utøveren gjør i møtet med brukeren, hvordan tiltakene utøves, hvordan opplæringen drives og hvordan utøverne følges opp eller – med andre ord – kvalitetssikres.

Atferdssenteret har helt fra starten representert brukervennlige intervensjoner, der en tar hensyn til, er lydhøre for og samarbeider med familiene. Dette har foregått gjennom å implementere, tilpasse og videreutvikle de programmene vi forvalter. Arbeidet har vært sterkt praksisrettet, og en har lagt vekt på å dokumentere de praktiske resultatene i form av antall praktikere og praksissteder som har tatt de nye metodene i bruk, og hvor mange barn, unge og familier som har fått de nye tilbudene.

Vi vil hevde at arbeidet har bidratt til å øke så vel barneverntjenestens som andre tjenesters faglige troverdighet, gjennom å høyne den faglige kompetansen og iverksette forsvarlige tiltak med høy legitimitet. Hensynet til brukerne er viktig. Det er helt vesentlig at en ikke utsetter barn, unge og familier for tiltak som en ikke kjenner effekten av, og at en unngår tiltak som kan være unyttige eller skadelige.

Selv om Atferdssenteret nå er et senter med til dels gode ressurser, ville hverken forskning eller spredning av virksomme modeller og programmer kunnet skje uten at andre instanser også hadde gitt sine bidrag. Høyt kvalifiserte fagpersoner fra det statlige barnevernet, psykisk helsevern for barn og unge, Bufetat og Statped har bidratt vesentlig til den spredningen som har skjedd. Gjennom å rekruttere og lære opp personer i tjenestene til først å utøve intervensjonene for så å delta i undervisning og veiledning av andre, har vi lykket med å bygge den nødvendige broen mellom forskning og praksis. De samme personene, som etter hvert teller opp mot 150 fagpersoner, har øget en viktig forutsetning for at forskningsprosjekter har latt seg gjennomføre i praksisfeltet – der tiltakene utøves. Dette korpset har vært spesielt viktig for å bringe de forebyggende modellene til kommunene; PALS for barnehage og skole, og TIBIR for øvrige tjenester for barn, unge og familier.

Utfordringene framover vil være å ta vare på dette korpset – og utvide det. For at det skal være mening i utsagn knyttet til *kvalitet i tjenestene*, at tiltak skal være *virkningsfulle*, at de skal være *tilgjengelige* og *rettferdig fordelt*, forutsettes det at tilbudet kan være tilgjengelig i kommunenes eget tjenestesystem så vel som i spesialisttjenesten. Atferdssenterets utfordring framover vil være å tilpasse og få støtte for en implementeringsstrategi som ivaretar målsettingen om kvalitet i tjenestene. Da vil spredningen kunne fortsette, det forebyggende perspektivet opprettholdes og kvaliteten i tilbudene kunne utvikles gjennom praksisnær forskning.

1.1. Kort historikk

Atferdssenteret startet som et prosjekt ved Psykologisk institutt, Universitetet i Oslo, med en målsetting om å styrke den behandlingsfaglige kompetansen i arbeidet med alvorlige atferdsproblemer blant barn og unge. Senteret står etter tolv års virke sentralt i arbeidet med tiltaksutvikling både i de kommunale tjenestene som møter barn og unge, i barnevernet, psykisk helsevern, barnehager og skoler. Atferdssenteret er fra 2003 datterselskap i UniRand AS, som er heleid av Universitetet i Oslo.

1.2 Strategi 2012–2016

Atferdssenterets styre vedtok tidlig i 2012 *Strategisk plan 2012–2016*. Denne trekker opp formål, visjon og målsettinger for året som gikk – og for årene som kommer. Avstemt etter de rammene vi kjenner og de forventningene som bevilgende myndigheter formidler til oss, og som framgår av redegjørelsen tidligere i innledningen.

Atferdssenterets oppgave er å forebygge og redusere alvorlige atferdsproblemer blant barn og unge, samt å styrke deres sosiale kompetanse. I Atferdssenterets nasjonale oppdrag ligger også at den kunnskapen som formidles gjennom de forskningsbaserte tiltakene skal nå ut til brukerne der disse er, i kommunenes tjenester for barn og unge så vel som i spesialisttjenesten.

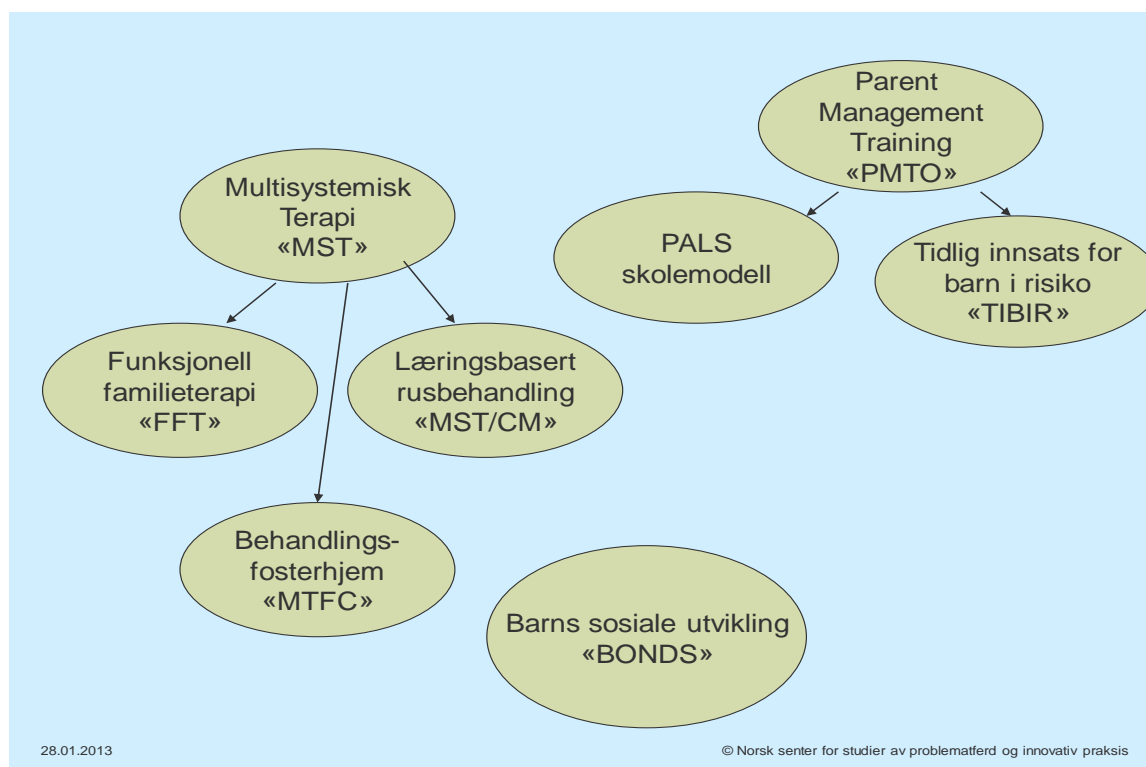
Strategiplanen slår fast at Atferdssenteret er et forsknings- og utviklingscenter som er gitt to hovedoppgaver. Den ene er å medvirke til økt kunnskap om hva som forårsaker atferdsproblemer blant barn og unge og om hvordan disse kan behandles og forebygges. Den andre er å bidra til utvikling, implementering og evaluering av metoder, modeller og programmer i arbeidet med behandling og forebygging av alvorlige atferdsproblemer blant barn og unge.

Vi strekker oss mot vår visjon, slik den også er uttrykt i vår nye strategiplan; å utvikle og implementere målrettede og virksomme metoder for å redusere problematferd og styrke sosial kompetanse blant barn og unge. Metodene skal være tilgjengelige for familier og barn i det offentlige tjenestetilbudet i hele landet.

Atferdssenteret har nasjonalt nettverksansvar for forskere og miljøer som arbeider med forskning og kompetanseutvikling i arbeidet med atferdsvansker og skal styrke forbindelsen mellom forskning og praksis. Senteret har et internasjonalt nettverk, og deltar aktivt i dette.

1.3 Atferdssenterets modeller og programmer

Atferdssenteret har i 2012 arbeidet med forskning, utvikling og implementering knyttet til følgende modeller og programmer:



- Multisystemisk terapi (MST), et behandlingstiltak for ungdom mellom 12 og 18 år med alvorlige atferdsproblemer. Det finnes MST-team i alle regioner. Atferdssenteret er faglig ansvarlig for metoden og for kvalitetssikring av gjennomføring av metoden, mens teamene driftes av Bufetat.
<http://www.atferdssenteret.no/multisystemisk-terapi-mst/category150.html>
- Funksjonell familierapi (FFT) for ungdom i alderen 11 til 18 år med atferdsproblemer. FFT-team er etablert i Bufetat med Atferdssenteret som faglig ansvarlig.
<http://www.atferdssenteret.no/funksjonell-familierapi-fft/category148.html>
- Behandlingsfosterhjem, Multidimensional Treatment Foster Care (MTFC) for ungdom. Ett team er etablert. Atferdssenteret er faglig ansvarlig.
<http://www.atferdssenteret.no/multidimensional-treatment-foster-care-mtfc/category157.html>
- Læringsbasert rusbehandling: I MST er LRB/CM en integrert del. FFT/CM starter opp dette i år og MTFC jobber med rus etter akkurat de samme prinsippene.
- Parent Management Training Oregon (PMTO) er et behandlingstilbud som retter seg mot familier med barn mellom tre og 12 år med alvorlige atferdsproblemer.
<http://www.atferdssenteret.no/parent-management-training-oregon-pmto/category158.html>
- «Tidlig innsats for barn i risiko» (TIBIR) er et forebyggingsprogram for atferdsvansker. Programmet, som implementeres i kommuner, består av PMTO-behandling og fem korttidsintervensjoner; kartlegging, foreldrerådgivning, foreldregruppetilbud, gruppetilbud til minoritetsfamilier, sosial ferdighetstrening til det enkelte barn og konsultasjon til ansatte i barnehage og skole.
<http://www.atferdssenteret.no/tidlig-innsats-for-barn-i-risiko-tibir/category162.html>
- Positiv atferd, støttende læringsmiljø og samhandling i skolen (PALS). En skoleomfattende modell for å styrke barns skolefaglige og sosiale kompetanse, forebygge og mestre atferdsproblemer i skolen og en tiltaksmodell for opplæring, veiledning og støtte til elever, ansatte og foresatte. Prosjektet «PALS og RtI (Respons til intervensjon) – en helhetlig skoleomfattende modell for vurdering, intervensjon og oppfølging». Prosjektet omhandler forholdet mellom skolefaglige og sosiale ferdigheter, samt betydningen av tidlig intervensjon overfor alle elever som trenger ekstra oppfølging i barneskolen.
<http://www.atferdssenteret.no/positiv-atferd-stoettende-laeringsmiljoe-og-samhandling-pals/category161.html>
- **BONDS** – en longitudinell studie som følger barns individuelle sosiale utvikling fra seks måneders alder og videre, både når det gjelder sosial kompetanse og atferdsproblemer.
<http://www.barnssosialeutvikling.no/>

1.4 Forholdet mellom forskning og utviklingsavdelingene

Utvikling og valg av metoder og program skal dekke barne- og ungdomstjenestenes behov for nye intervensjoner, eller utvidet innsats av forebyggende og behandlende karakter for barn og ungdom med atferdsproblemer. Det bygger på kunnskapsstatus på feltet, samt på norsk og internasjonal forskning. Utviklingsavdelingene for barn og ungdom har hovedansvaret for det faglige innholdet, for opplæring og kvalitetssikring av metoder og program, mens forskningsavdelingen har ansvar for utforming av senterets forskningsprosjekter.

Forskningsresultatene legger grunnlag for validering og videre utvikling av intervensjoner.

For å ivareta behovet for uavhengig forskning, er det utarbeidet retningslinjer for samarbeid og arbeidsdeling mellom forsknings- og utviklingsavdelingene i tråd med internasjonalt anerkjente standarder.

1.5 Atferdssenterets forskningsprofil

Forskningen ved Atferdssenteret foregår i intervensjons- eller tiltaksprosjekter i forbindelse med evaluering og utvikling av nye metoder for forebygging og behandling av atferdsvansker. I tillegg er avdelingen engasjert i forskning om utbredelse og utvikling av atferdsproblemer blant barn og unge. Flere av forskningsprosjektene skjer i samarbeid med utviklingsavdelingene for barn og ungdom, men med klart skille og arbeidsdeling mellom forsknings- og implementeringsaktiviteter. Samarbeidet gir gode muligheter til å prøve ut nye forskningsbaserte tiltak for barn og unge med alvorlige atferdsproblemer i etablerte praksismiljøer. Samtidig gir det anledning til å gjennomføre kontrollerte evalueringstudier.

<http://www.atferdssenteret.no/forskning/category110.html>

Barns sosiale utvikling er et forskningsprosjekt som ble startet opp i 2006, i regi av Atferdssenteret. Denne longitudinelle studien følger barns individuelle sosiale utvikling fra seks måneders alder og videre, både når det gjelder sosial kompetanse og atferdsproblemer. Økt kunnskap om barns sosiale utvikling gjør oss bedre i stand til å iverksette gode og målrettede tiltak både i familien, nærmiljøet og skolen. Dette kan i sin tur gjøre oppveksten bedre for mange barn.

<http://www.atferdssenteret.no/barns-sosiale-utvikling/category120.html>

1.6 Atferdssenterets sprednings- og implementeringsprofil

En vesentlig del av Atferdssenterets virksomhet knytter seg til implementering av den kunnskapen som dokumenteres, utvikles og forvaltes ved senteret. Konkret knytter dette seg til de modellene og programmene som er nevnt over. I strategien for implementering har Atferdssenteret helt fra oppstarten, som prosjekt i 1999, vektlagt å involvere og forplikte deltakere på opplæringen og deres ledere til å bidra i videre spredning. Da som bidragsyttere i undervisnings- og veiledningsarbeid i nye opplæringer. Dette har vist seg som et viktig og nyttig prinsipp når forebyggende modeller spres/implementeres i kommunene. Statped og Bufdir/Bufetat har vært viktige bidragsyttere for å få til en landsdekkende spredning, der målsettingen hele tiden har vært å gi virkningsfulle, likeverdige og tilgjengelige tilbud med samme høye kvalitet til alle barn, unge og deres familier.

Målsettingen med denne strategien er å gjøre tjenestene selvhjulpne, de skal selv kunne vedlikeholde omfanget av kompetansen, mens Atferdssenteret skal tilby løpende kunnskapsoppdatering og overordnet kvalitetssikring i nært samarbeid med kommunale og statlige tjenester som møter barn, unge og familier samt barnehager og skoler.

1.7 Atferdssenteret og formidling til praksisfeltet

Atferdssenterets formidlingsprofil og målsetting om å gjøre en forskjell for barn og familier bygger på tiltaksforskning i praksis, informasjons- og foredragsvirksomhet og implementering i praksis.

Kunnskapen som akkumuleres gjennom egne forskningsprosjekter, og samarbeidet med andre miljøer nasjonalt og internasjonalt, bringes videre til fagfeltet gjennom programmer og modeller utviklet for å nå målgruppen.

Implementeringen skjer i en ansvarlig enhet (kommune, Bufetat, BUP) der lederne må gi sin tilslutning til iverksetting av programmet. I forberedelsen av implementeringen gis omfattende kunnskapsinformasjon om mål og dokumentert virkning. Kunnskapsoverføringen til praksisfeltet skjer gjennom undervisning, praktisk opplæring og veiledning.

Annen kunnskapsformidling skjer systematisk til fagfeltet gjennom publikasjoner av resultater i artikler og bøker og i undervisningsoppdrag til universiteter og høyskoler. Samtidig er det en målsetting å gjøre kunnskapen generelt tilgjengelig gjennom nye sosiale media med brukervennlige hjemmesider.

For å nå vår visjon om at virksomme metoder og programmer skal være tilgjengelig for familier og barn i det offentlige tjenestetilbudet i hele landet, må Atferdssenteret ha et økt fokus på formidling av kunnskapsproduksjonen – og da særlig overfor kommunene.

2. Organisering

Atferdssenteret – Norsk senter for studier av problematferd og innovativ praksis AS – er et aksjeselskap heleid av Universitetet i Oslo. Senteret er organisert som et datterselskap i UniRand AS. Styret har sju medlemmer med personlige vararepresentanter. Tre av medlemmene oppnevnes av Universitetet i Oslo, ett oppnevnes av Barne-, likestillings- og inkluderingsdepartementet, ett av Helse- og omsorgsdepartementet og ett av Kunnskapsdepartementet. Generalforsamlingen oppnevner styreleder.

Styret har i 2012 bestått av

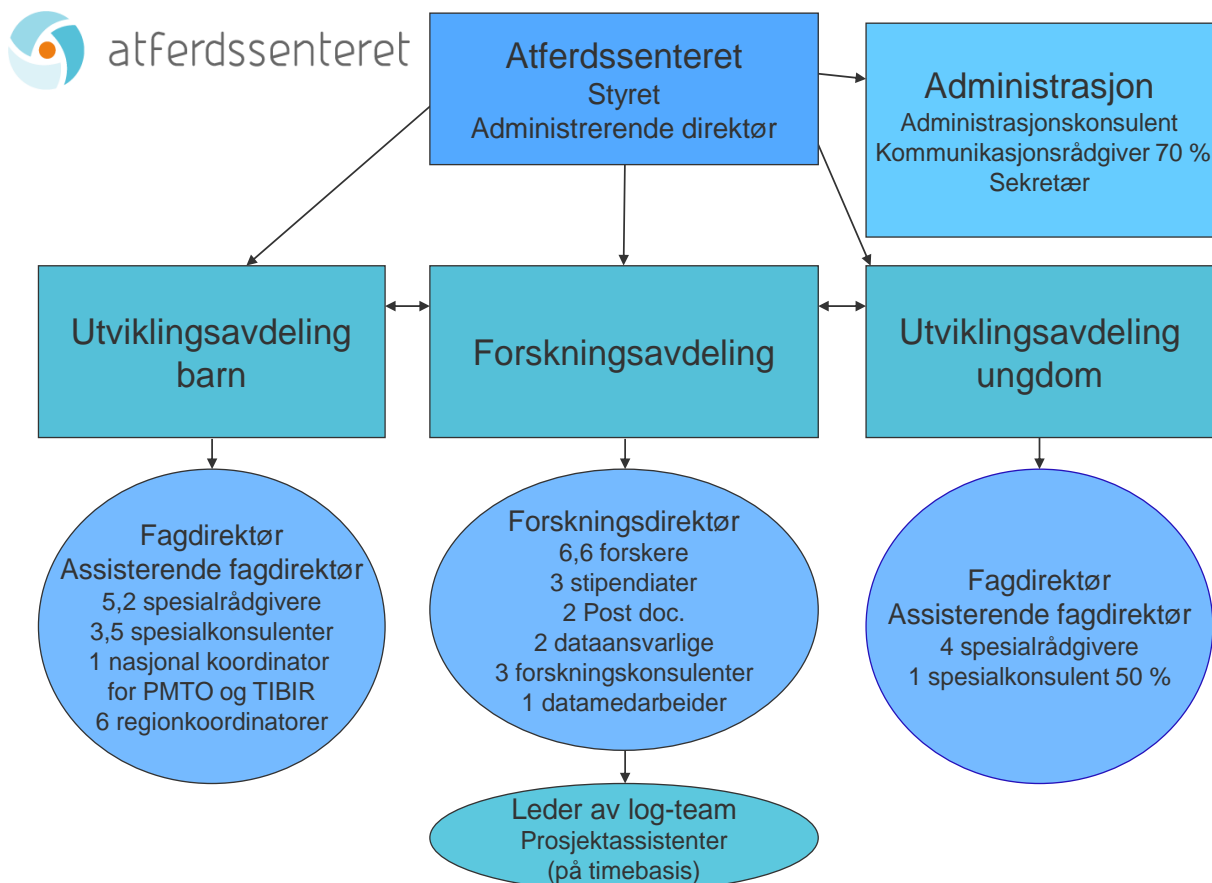
- Tore Hansen, professor, Institutt for statsvitenskap, Det samfunnsvitenskapelige fakultet, Universitetet i Oslo, styreleder.
- Monica Dalen, professor, Institutt for spesialpedagogikk, Det utdanningsvitenskapelige fakultet, Universitetet i Oslo, styremedlem (vara for styreleder).
- Erik Gulbrandsen, direktør Unirand AS, styremedlem.
- Frid Hansen, fagsjef Borgestadklinikken, styremedlem.
- Ellinor Major, ass. divisjonsdirektør, Nasjonalt folkehelseinstitutt, styremedlem.
- Egil Larsen, avdelingsleder, Øverby kompetansesenter, styremedlem.
- John Kjøbli, forsker, Atferdssenteret, ansattes representant (til 9.5.2012).
- Anett Apeland, assisterende fagdirektør i utviklingsavdeling barn, Atferdssenteret, ansattes representant (fra 9.5.2012).

Vararepresentanter:

- Odd Arne Tjersland, professor, Psykologisk institutt, Det samfunnsvitenskapelige fakultet, Universitetet i Oslo.
- May Britt Drugli, nestleder ved RBUP Midt-Norge.
- Kristin Scheldrup Mathiesen, avdelingsdirektør, Norsk folkehelseinstitutt.
- Anne Thorbjørnsen, direktør, Øverby kompetansesenter .
- Dagfinn Mørkrid Thøgersen, spesialrådgiver, Atferdssenteret, ansattes vararepresentant (til 9.5.2012)
- John Kjøbli, forsker, Atferdssenteret, ansattes vararepresentant (fra 9.5.2012)

Det ble i 2012 avholdt 4 styremøter.

Senteret er organisert som følger:



© 2012 Norsk senter for studier av problematferd og innovativ praksis

3. Atferdssenterets oppgaver og oppdrag

Senterets oppgaver er formulert i vedtektenes § 4

«Selskapets oppgaver vil være studier av hvordan problematferd oppstår og slike problemers omfang, utvikling av metoder for forebygging av problematferd, og vitenskapelig evaluering av slike metoder. Et viktig formål med senteret er å kombinere forskning med praktisk klientbehandling, bl.a. i forbindelse med rusproblematikk blant barn og ungdom.»

og i oppdragsbrev fra Barne-, ungdoms- og familiedirektoratet for 2012 (utdrag).

«Tilskuddet til Atferdssenteret skal styrke kunnskapen og høyne kompetansen i arbeidet med atferdsproblemer blant barn og unge gjennom aktiviteter innenfor tre hovedområder; formidling, forskning og fagutvikling, herunder kompetanseoppbygging/metodeutvikling.

Det er ønskelig at Atferdssenteret bidrar til å utvikle et nasjonalt fagmiljø rundt forskning om utbredelse, utvikling og behandling av problematferd og spredning og implementering av virksomme metoder.

Senteret har også et ansvar for å styrke forbindelsen mellom forskning og praksis. Forskningen skal omfatte studier av utviklingstrekk og årsaker og hvordan kunnskap kan anvendes i handlingsrettede strategier som gir gode resultater. Senteret skal være internasjonalt orientert og utvikle kunnskap på et internasjonalt høyt akademisk nivå. Kunnskapen som produseres ved senteret skal komme praksisfeltet til nytte i vid forstand.»

4. Resultater i 2012

4.1 Administrasjons- og formidlingsavdelingen

Kontorlokale

Kontorlokalene i Essendrops gate har vært godt utnyttet. Møterommene er i stadig bruk, og det er nå bare unntaksvis at vi trenger å leie andre lokaler. Kontorene har vært fylt opp, og noen kontor har blitt brukt av flere som har deltidsstillinger.

Personale per 31.12.2012

Per 31.12.2012 har senteret 52 stillinger. I 2012 er det utført 41,5 årsverk. Atferdssenteret har dessuten 11 timelønnete.

Det er også tilknyttet både timebetalte intervjuere, kodere og andre medarbeidere på timebasis i forskningsavdelingen. Utviklingsavdeling barn har i tillegg faglig ansvar for sju PMTO-regionkonsulenter ansatt i Barne-, ungdoms- og familieetatens fem regioner. Utviklingsavdeling ungdom har også faglig ansvar for fem MST-konsulenter ansatt i Barne-, ungdoms- og familiedirektoratet og faglig ansvar for alle MST-team, FFT-team og MTFC-team.

For full oversikt over Atferdssenterets ansatte, se vedlegg nummer 1.

Årsverk ved Atferdssenteret i 2012

Avdelinger	Prosentvis fordeling av ansatte	Årsverk
Administrasjon og formidling	16,8 %	6,97
Forskningsavdelingen	37,7 %	15,66
Utviklingsavdeling barn	17,1 %	7,11
Utviklingsavdeling ungdom	12,2 %	5,02
Regionkoordinatorene	16,2 %	6,73
Sum		41,49

Konferanser

1.st European MST Conference, 21. og 22. mai, ble arrangert av Atferdssenterets Utviklingsavdeling ungdom, i Oslo. Det var påmeldt 330 deltakere fra elleve land. Åpning ved fagdirektør Bernadette Christensen og åpningsforedrag ved dr. Scott Henggeler, Family Services Research Center, Medical University of South Carolina.

Følgende tre plenumspaneler ble avholdt: 1) Presentasjoner fra praksis ved ulike europeiske team, 2) MST-adapsjoner i Europa, 3) Forskerpanel med fokus på MST-forskning i Europa, ledet av Terje Ogden. Videre var det tre parallelle workshops tilpasset de ulike deltakergruppene; terapeuter, veiledere og samarbeidspartnere.

Nasjonal fagkonferanse gikk av stabelen 13. og 14. november, med over 400 påmeldte. Tema: Fra gjennombrudd til gjennomføring. De fleste deltakerne kom fra Norge, men det var også deltakere fra Sverige og Danmark. Åpning ved direktør i Barne-, ungdoms- og familiedirektoratet, Mari Trommald.

Mer om konferanser i vedlegg 3.

Kommunikasjonsarbeid

Ved inngangen til 2012 var ny kommunikasjonsrådgiver på plass (fra 1.11.2011) i en 50 % stilling. Stillingen ble fra 1. februar 2012 utvidet til 70 %.

www.atferdssenteret.no hadde i 2012 81 352 besøk. 48 prosent var nye besøkende – en økning fra 41 prosent i 2011 – og over 41 000 var unike besøkende. Det var mer enn 286 000 sidevisninger, og hver besøkende besøkte i gjennomsnitt 3,5 sider og brukte i gjennomsnitt cirka tre minutter og tjue sekunder på nettsidene. 31 prosent av besøkene var direkte trafikk, mens 56 prosent kom via søkemotorer – en økning fra 2011 (43 prosent). 13 prosent kom fra lenker på andres sider. Forsiden hadde størst trafikk, med logg-inn-siden på andreplass, noe som viser at ekstrasnett og intranett brukes etter intensjonen.

I 2012 ble det lagt ut 48 aktuelt-saker på atferdssenteret.no (mot 22 i 2011). I samarbeid med forskerne legges det ut sammendrag av ulike fagartikler. I 2012 ble det på atferdssenteret.no publisert fire populariserte sammendrag av publiserte forskningsartikler. Vi hadde tre publiseringer på forskning.no, samtlige signert kommunikasjonsrådgiver Astri Vannebo:

- «Best å følge boka» (18.1.2012), med utgangspunkt i fagartikkel antatt i *Journal of Children's Services*. John Kjøbli, Ragnhild Bjørknes og Elisabeth Askeland: Adherence to brief parent training as a predictor of parent and child outcomes in real-world settings.
- «Våre sinte små barn» (16.2.2012), med utgangspunkt i artikkelen «Kan små barn å være aggressive?» av Ane Nærde, Terje Ogden, Henrik D. Zachrisson og Harald Janson (2012). Kan små barn være aggressive? *Tidsskrift for Norsk Psykologforening*, 49(2), 180-183.
- «Spenning vanligste voldsmotiv», med utgangspunkt i publisert artikkel i *Personality and Individual Differences*. Gunnar Bjørnebekk & Richard C. Howard (2012): Sub-types of angry aggression in antisocial youth: Relationships with self-reported delinquency and teachers' perceptions of social competence and emotional / behavioural problems.

Flere nettsted

I tillegg til hovedsiden, atferdssenteret.no, har vi åpne nettsider for spesielle prosjekter: pmt.no, swis.no og barnssosialeutvikling.no. Vi oppretter dessuten egne sider til våre egne konferanser.

Arbeidet med det internettbaserte systemet for informasjon og oppfølging av PMTO og TIBIR har fortsatt gjennom 2012. Målsettingen er todelt, den ene er å gi generell informasjon til befolkningen, og den andre er å kvalitetssikre utøvelsen av intervensjonene.

Mediearbeidet for *Barns sosiale utvikling* omfattet utsendelse av Nyhetsbrev nr. 9 og 10. I tillegg har nyheter og aktuelle saker i prosjektet kontinuerlig blitt publisert på prosjektets egne hjemmeside.

Medieomtaler

Flere av Atferdssenterets programmer får positive omtaler rundt om i landet. Lokalavisene følger opp de lokale PALS-skolene, og øvrig presse har også jevnlig saker vinklet inn mot PMTO og foreldrerådgivning. I Romerikes blad (15.2.2012) kunne vi lese om «Rektor med åpen dør», og på uskedalen.no (9.3.2012) kunne vi lese om «Suksessmøte om grensesetning». Etter MST-konferansen leste vi om «Prisdrøss til Volda på europeisk MST-konferanse» (bufetat.no 22.5.2012). Fredrikstad blad (3.7.2012) kjørte et oppslag om PTMO til foreldre til ADHD-barn, og tittelen slo fast at det hadde gått «Fra krangling til ro i familien».

Også Atferdssenterets forskere benyttes flittig til å kommentere faglige spørsmål. I Dagbladet (5.7.2012) var Henrik D. Zachrisson faglig kilde i et oppslag om Lucas (4) i ny barnehage. Spørsmålet var: Ville Lucas bli mer sosial av å gå i barnehage? Den samme forskeren var også kilde i en sak på tv2.no (2.8.2012), og ble sitert på dette: – Nei, det er *ikke* skadelig å være i

barnehagen. John Kjøbli lot seg intervju om «Hvor mye TV bør egentlig barna se?» (aftenposten.no 11.10.2012). Mens senterets egen forskningsdirektør, Terje Ogden, satte fingeren på det helt vesentlige i et debattinnlegg i Psykologtidsskriftet på tampen av året (Nr. 12-2012): «Det utsatte barnet er forsømt».

Nyhetsbrev, foldere og sosiale medier

Det er i 2012 sendt ut fire nyhetsbrev til våre samarbeidspartnere og andre som melder seg på til nyhetsbrevet. Vi produserte for første gang en illustrert kortversjon av årsmeldingen (for 2011), og vi fortsatte arbeidet med å oppdatere våre informasjonsbrosjyrer og foldere, deriblant en ny folder om SWIS, beregnet særlig på foreldre og foresatte.

Vi opprettet i 2012 for første gang en *event*-side på Facebook, for Nasjonal fagkonferanse, noe som ga uttelling. Høsten 2012 trappet vi opp forberedelsene fram mot opprettelsen av en egen Facebook-side for Atferdssenteret.

4.2 Forskningsavdelingen

For forskningsavdelingen har 2012 vært et produktivt år med god framdrift i igangsatte prosjekter og en omfattende formidlingsvirksomhet, både i form av undervisning, konferansebidrag og publikasjoner. På prosjektsiden har det særlig vært fokus på «Tidlig innsats for barn i risiko» (TIBIR), «Positiv atferdsstøtte i skolen» (PALS) og «Barns sosiale utvikling» (BONDS). På personalsiden har situasjonen vært stabil for noen av prosjektene, mens andre har hatt visse endringer. Vedlegg 1 gir en samlet og avdelingsvis oversikt over personalet ved Atferdssenteret.

Prosjektleder Mari-Anne Sørli og Asgeir Olseth har avsluttet en omfattende datainnsamling i PALS-prosjektet og har fortsatt samarbeidet med Torbjørn Torsheim (20 % bistilling) om planlagte publikasjoner. John Kjøbli er prosjektleder for TIBIR og har sammen med Silje Hukkelberg og nytilsatt doktorgradsstipendiat Truls Tømmerås fortsatt evalueringsarbeidet.

Evalueringen av modulene for PMTO gruppebehandling og foreldrerådgivning ble publisert i 2012, og i samarbeid med utviklingsavdelingen for barn er arbeidet med å vurdere konsultasjonsmodellen for førskolelærere og lærere påbegynt. TIBIR-prosjektet kom også i fokus i forbindelse med prosjektet «Tidige insatser for familjer» som Nordens Velfærdscenter avsluttet i 2012.

I «Barns sosiale utvikling» pågår fremdeles datainnsamlingen i forbindelse med skolestart, og arbeidet med klargjøring, bearbeiding og publisering av data er i rute. Prosjektet, som ledes av Ane Nærde, Henrik Daae Zachrisson og Terje Ogden, har flere medarbeidere både på forsker- og implementeringssiden og er nærmere omtalt i avsnittet nedenfor.

I løpet av året er forskningsprosjektet om gjengproblematikk og type aggresjon hos alvorlige voldsutøvere videreført av Gunnar Bjørnebekk. Han er også ansvarlig for evalueringen av Funksjonell Familierapi (FFT) i en randomisert studie som gjennomføres i samarbeid med utviklingsavdelingen for ungdom. Ivar Frønes (Institutt for sosiologi og samfunnsgeografi, UiO) har videreført forskningsprosjektet «Marginaliseringsprosesser og barnevern», med en separat bevilgning fra Barne-, likestillings- og inkluderingsdepartementet (BLD).

Atferdssenteret har etablert et samarbeid med RBUP øst og sør om planlegging av utprøving og evaluering av den multimodale generalistmodellen *MATCH* som retter seg mot behandling av barn med sammensatte problemer. Fra forskningsavdelingen deltar John Kjøbli. Han bidrar også i et samarbeidsprosjekt med *Spedbarnsnettverket* ved RBUP, om utredning av og pilotering av tidlig intervensjon for utsatte barn og familier. I samarbeidsprosjektene deltar også utviklingsavdelingen for barn ved Atferdssenteret.

Forskningsavdelingen har også publisert arbeider knyttet til implementering av evidensbaserte programmer og modeller, og har gjennomført analyser av den terapeutiske alliansens betydning for behandlingsutfall. Som det framgår av oversiktene fra Atferdssenteret, har de ansatte ved forskningsavdelingen hatt en omfattende formidlingsvirksomhet nasjonalt og internasjonalt.

Positiv atferdsstøtte i skolen – en longitudinell evaluerings- og utviklingsstudie

Forskningsprosjektet ledes av Mari-Anne Sørli og handler om forebygging av skolefaglige og atferdsmessige vansker, samt problemløsende innsats for elever med mer alvorlige problemer i skolen. Den siste av i alt 6 datainnsamlinger ble som planlagt gjennomført i løpet av 2012. I perioden 2007–2012 er ca. 10 000 elever blitt fulgt gjennom grunnskoleløpet (fra 4. klasse). Sekstifem skoler spredt ut over landet har deltatt i den longitudinelle studien. Studiens målsetting er:

- a. å undersøke kort- og langtidseffekter av den skoleomfattende intervensjonsmodellen PALS, herunder hvilken betydning skolens «readiness» og implementeringskvalitet har for tiltaksutbytte,
- b. å evaluere utbyttet av en kortversjon av PALS og
- c. å studere utviklingen av atferds- og mestringsproblemer over tid i et utvalg skoler (kontrollgruppe) som driver «business as usual» (BAU). Risiko- og innvandrerelevens utvikling og tiltaksutbytte vil bli spesielt studert. Data er innhentet både fra skolens ledelse, de ansatte (n= ca. 3 500), elever (4.–7. trinn) og deres kontaktlærere, samt foreldre (n= ca. 3 000; 30 %).

Studier av den individuelle utviklingen hos en stor gruppe elever over flere skoleår, og studier der en følger utviklingen i et større utvalg skoler over lengre tid, har ikke tidligere blitt gjort i Norge. Dette er også den første omfattende norske evalueringen av skolebaserte program for forebygging av alvorlige atferdsproblemer. Hver skole har hatt en egen forskningskontakt (egen opplæring), og skolene har hvert år mottatt noe kompensasjon for sin innsats. Omfanget av resultatformidling og internt/eksternt samarbeid har i 2012 vært i samsvar med gjeldende behov og kapasitetssituasjon. De mest sentrale drifts- og formidlingsoppgavene ble gjennomført som planlagt.

Tidlig innsats for barn i risiko (TIBIR)

Forskningen knyttet til prosjektet *Tidlig innsats for barn i risiko* (TIBIR) har nå evaluert tre av modulene: Rådgivning til foreldre (Kjøbli og Ogden, 2012), sosial ferdighetsopplæring, PMTO som gruppetiltak (Kjøbli, Hukkelberg og Ogden, 2012) og sosial ferdighetstrening. Det har blitt gjennomført en randomisert studie av hver intervensjonsmodul med unntak av konsultasjonsmodulen for ansatte i barnehage og skole, som vil bli evaluert i 2013. Arbeidet med evalueringsstudien av konsultasjonsmodellen er påbegynt (Kjøbli og Hukkelberg, under arbeid) og vil bli gjennomført i løpet av 2013. Forskningsprosjektet TIBIR har vært gjennomført i samarbeid med Trondheim kommune, Sola kommune, Larvik kommune, Lørenskog kommune, Harstad kommune, Kristiansand kommune, Haugesund kommune, Nesodden kommune, bydelene Grorud og Østensjø i Oslo og Eidsvoll kommune.

Pilotering av tidlig hjemmebasert intervensjon. Det har blitt igangsatt et samarbeidsprosjekt med RBUP Øst og Sør med mål om å utrede mulighetene for å innføre og evaluere/pilotere en intervensjon med solid evidens og implementeringsstrategi for mødre med barn i spedbarnsalder. Det har blitt etablert en arbeidsgruppe bestående av to fagpersoner fra Atferdssenteret (John Kjøbli og Anett Apeland) og tre fagpersoner fra RBUP Øst og Sør (én forsker og to klinikere) som skal gjennomføre dette arbeidet.

Pilotering av Modular Approach to Therapy for Children (MATCH). Det har blitt avholdt et samarbeidsmøte mellom Atferdssenteret og RBUP Øst og Sør for å utrede muligheten for å innføre og evaluere/pilotere *MATCH*. Dette er en såkalt modulær intervensjon som har skreddersydd og kombinert komponenter fra tre ulike virksomme intervensjoner (én rettet mot atferdsvansker, én mot angst og én mot depresjon) ut fra barnas behov og utfordringer. *MATCH* har vist seg å ha god effekt både på internaliserte og eksternaliserte problemer i et utvalg barn i alderen 6 til 13 år med ulik grad av komorbide lidelser. Modellen ble presentert på Atferdssenterets årlige fagkonferanse av utvikleren, dr. John Weisz. Forskningsfunn fra USA (Weisz mfl., 2012) tyder på at dette er en lovende strategi for å kombinere komponenter fra ulike evidensbaserte intervensjoner, slik at tiltakene skreddersys det enkelte barns individuelle behov og sammensatte problemer. Atferdssenteret og RBUP Øst og Sør har opprettet en arbeidsgruppe (to fagpersoner fra hvert miljø) som skal utrede mulighetene for å gjennomføre det kliniske og forskningsmessige arbeidet knyttet til å prøve ut *MATCH*.

Gjengproblematikk og type aggresjon hos alvorlige voldsutøvere

Gunnar Bjørnebekk har i samarbeid med Richard Howard, University of Nottingham, arbeidet med utvikling av måleinstrumenter for ulike typer aggresjon hos voldsutøvere. Et selvrapporterings skjema for ungdom er utformet til bruk i behandling og utredning av ungdom med alvorlige atferdsproblemer. To artikler fra prosjektet er nå publisert. Én i *Personality and Individual Differences*, hvor sammenhengen mellom ulike former av aggresjon, kriminalitet, emosjonelle lidelser og sosial kompetanse studeres. Den andre er en valideringsartikkel, publisert i *Behavioral Science and the Law*. Det er også utviklet en terapeut-/lærerversjon av måleinstrumentet, og her avsluttes datainnsamlingen i løpet av 2013. Tilsvarende er to kartleggingsinstrumenter for medlemskap i ulike typer antisosiale gjenger under utprøving (én selv- og én lærerrapport). Her planlegges innhenting av data fra flere respondenter.

Evalueringen av Funksjonell Familie Terapi

I løpet av 2012 ble forarbeidet til en kontrollert evalueringsstudie av Funksjonell familierterapi (FFT) gjennomført. I studien vil cirka 250 familier med ungdom i alderen 11 til 18 år der ungdommen har, eller er i ferd med å utvikle, atferdsvansker inkluderes. Familier som blir henvist gjennom det kommunale barnevernet til Bufetats fagteam, vil få anledning til å delta. Designet er et kombinert randomisert kontroll effectiveness studie- og prosessutfall design. Ved deltakelse vil familier bli tilfeldig fordelt mellom et tilbud om FFT-behandling og et tilbud om familierterapi ved et familievernkontor. Måletidspunkt vil være før behandlingsstart (T1), seks måneder etter behandlingsstart (T2) og ved oppfølging 18 måneder etter behandlingsstart (T3). Det vil benyttes et multiinformant design. Informantene er ungdommene selv, deres terapeuter, veiledere (som vurderer metodeintegritet til terapeuten), foresatte og lærere. Studien forventes igangsatt i mars 2013.

Barns sosiale utvikling (BONDS)

Det longitudinelle utviklingsprosjektet *Barns sosiale utvikling* (engelsk akronym: BONDS) omhandler utvikling av sosial kompetanse og atferdsproblemer. Prosjektet følger ca. 1100 uselekterte barn og deres familier fra barna er 6 måneder og fram til 2. klasse. Barna ble født i 2006, 2007 og 2008, slik at hvert undersøkelsestidspunkt fordeler seg på tre alderskohorter.

Forskningsteamet som er knyttet til prosjektet utgjøres av Ane Nærde (forsker), Henrik Daae Zachrisson (forsker), Harald Janson (forsker 20 %), Kristin Nordahl (stipendiat), Agathe Backer-Grøndahl (stipendiat), Imac Zambrana (post doc.), Martina Gere (post doc.) og Terje Ogden (prosjektleder). Logistikkteamet inngår også i prosjektgruppen (se nedenfor).

Familiene som deltar i prosjektet er rekruttert gjennom de ordinære helsestasjonskontrollene i fem kommuner i Buskerud og Telemark (Drammen, Porsgrunn, Bamble, Skien og Tinn).

Datainnsamlingen ble påbegynt i 2006, og ved utgangen av 2012 foreligger det planer om og finansiering til å følge barna fram til og med 2. klasse. Både fedre og mødre bidrar med betydelig informasjon om barnet og familien gjennom intervjuer ved 6 måneder, 1, 2, 3, 4 og 5 år, samt rundt skolestart. I forbindelse med intervjuene ved 1, 2 og 3 år gjennomføres det i tillegg videoopptak av strukturert samspill mellom forelder og barn, og ved 4 år testes barnets motorikk, språk og selvregulering. Innimellom de personlige intervjuene gjennomføres det korte telefonintervjuer med én av foreldrene. Omtrent 130 barnehager har bidratt med informasjon om barnas atferd og trivsel ved 2, 3 og 4 år, samt om ulike forhold og kvaliteter ved barnehagene. Det ble også innhentet informasjon om hvilke skoleforberedende aktiviteter barnehagene gjennomfører. Høsten 2012 ble det, i forbindelse med skolestart, innhentet informasjon fra kontaktlærerne om barnas sosiale og faglige tilpasning og utvikling på skolen.

I alt sju intervjuere har vært engasjert i datainnsamlingen med familiene i løpet av 2012. Ved utgangen av året var all innsamling opp til 4 år fullført. Av datainnsamling i barnehagene gjenstår kun intervjuene om skoleforberedende aktiviteter. Prosjektet har fortsatt en høy deltakerprosent. I 2012 har arbeidet med å ferdigstille databasene for analyser hatt god progresjon, hvilket muliggjør produksjon av nasjonale og internasjonale forskningsartikler med bruk av longitudinelle data av svært høy kvalitet.

Bevilgningene fra henholdsvis VAM-programmet (Velferd, arbeidsliv og migrasjon) og Utdanning 2020 ved Norges Forskningsråd, har muliggjort en videreføring av datainnsamlingen inn i skolen. Delprosjektet «*Eksklusjon og inklusjon i overgangen til skolen – Betydningen av atferdsproblemer og sosial kompetanse blant jenter og gutter*» er finansiert av VAM-programmet. Her studerer Agathe Backer-Grøndahl (ph.d.) og Martina Gere (post doc.) betydningen av sosial kompetanse og atferdsproblemer for barns trivsel og tilpasning i barnehagen, og for sosial og skolefaglig fungering de første skoleårene. De vil også undersøke utviklingsbaner for sosial kompetanse og atferdsproblemer fra tidlig barnealder til skolealder, og studere hvilken betydning disse har for barns tilpasning og fungering i skolen. Delprosjektet «*Betydningen av barnehage og hjemmemiljø for læring og sosial tilpasning i overgangen til skolen og i tidlig skolealder*» er finansiert av Utdanning 2020-programmet. Prosjektet er et samarbeid mellom Atferdssenteret og Høgskolen i Vestfold, gjennom Thomas Moser (professor). Imac Maria Zambrana (post doc.) ved Atferdssenteret er i gang med et prosjekt der hun undersøker betydningen av språkstimulering i barnehagen for barns språkutvikling, med et spesielt fokus på barn i risiko for forsinket språkutvikling. Hilde Dehnæs Hogsnes, ph.d.-stipendiat ved Høgskolen i Vestfold, er også finansiert av dette prosjektet.

Marginaliseringsprosesser og barnevern

Ivar Frønes (Institutt for sosiologi og samfunnsgeografi, UiO) leder forskningsprosjektet *Marginaliseringsprosesser og barnevern*, som har en separat bevilgning fra Barne-, likestillings- og inkluderingsdepartementet (BLD). Marginaliseringsprosesser og risikofaktorer blant barn og unge er forankret både i utviklingen hos spesifikke grupper av barn og i den generelle samfunnsutviklingen. Disse forholdene spiller sammen. Prosjektet søker å gripe samspillet mellom disse faktorene. Hensikten er å identifisere og beskrive de sosiale prosessene og mekanismene bak marginalisering og sosial eksklusjon av barn og unge, og å utvikle et grunnlag for strategier for barnevern. Analysene bygger på registerdata, og databasen som anvendes er utviklet som en del av prosjektet.

Prosjektet analyserer utvikling i antall og sammensetning av barnevernsklienter fra tidlig på 1990-tallet til 2008–2009. I 2011 fokuserte prosjektet på rekruttering til barnevern blant ulike grupper av barn, samt sammenlikning av spesifikke tiltak. Prosjektet mottok finansiering til utvidelse av

datasettet med data fra skole- og elevmiljø høst 2011. Dette arbeidet ble startet opp i januar 2012. Klarering fra eiere, personvernombud og datatilsyn forelå sommeren 2012, og arbeidet med utvidelse og oppgradering av databasen startet høsten 2012. Dette arbeidet, inkludert kvalitetssikring av data, vil være avsluttet sommeren 2013.

Logistikkteamet

Dette året har forskningsavdelingens logistikkteam sikret gjennomføring av siste datainnsamling i 18 skoler i studien *Positiv atferdsstøtte i skolen*, samt bistått i planlegging og utførelse av datainnsamling i sammenheng med skolestart i studien *Barns sosiale utvikling*. Teamet har også hatt hånd om løpende databearbeiding i studien *Barns sosiale utvikling* (inkludert koding av foreldre-barn-observasjoner), *Positiv atferdsstøtte i skolen* og effektevalueringen av *Multifunc* (eksternt oppdrag). Videreutvikling av datasystemer og databaser og systematisk oppfølging av respondenter har utgjort en sentral del av teamets arbeid for å sikre god kvalitet på datamaterialet. Logistikkteamet har også vært ansvarlig for videreutvikling av datasikkerhetsrutiner og internkontroll. Viktige arbeidsområder har vært planleggings- og utviklingsarbeid i forbindelse med effektstudiene av *Funksjonell familierapi* og konsultasjonsmodellen i *Tidlig innsats for barn i risiko*. Her har logistikkteamet bidratt med tids- og ressursplanlegging og utvikling av databaser, spørreskjemaer og andre systemer for datainnsamling.

Logistikkteamet har i 2012 bestått av *Kristin Nordahl* (leder og observasjonsdata-ansvarlig), *Asgeir Olseth* (forskningskonsulent og prosjektkoordinator PALS), *Bjørn Arild Kristiansen* (data manager), *Görel Eriksson Bringedal* (prosjektkoordinator *Barns sosiale utvikling*, i svangerskapspermisjon fra august), *Inger-Hege Kristiansen* (vikar for *Görel* fra juni), *Sivarajan Rajah* (forskningsmedarbeider), og *Marit Reer* (spesialkonsulent og ansvarlig for datainnsamlingen for konsultasjonsstudiet fra august). I tillegg til de faste medlemmene, har kodetrenere *Solveig Kjeserud* og *Teresa Montero*, og intervjuleder i *Barns sosiale utvikling* fram til november, *Goril Høgsveen*, vært tilknyttet logistikkteamet. For å løse arbeidsoppgaver som innhenting, scanning og koding av data, har teamet benyttet seg av i alt sju timeansatte assistenter.

4.3 Utviklingsavdeling barn

Implementeringsvirksomhet

Atferdssenterets strategiske plan og tilhørende virksomhetsplaner legger grunnlag for implementeringen av behandlingsmetoden Parent Management Training Oregon-modellen (PMTO), forebyggingsprogrammet Tidlig Innsats for Barn i Risiko (TIBIR) og den skoleomfattende tiltaksmodellen Positiv Atferd, støttende Læringsmiljø og Samhandling (PALS). PMTO implementeres i det statlige barne- og familievernet og i psykisk helsevern for barn og unge. TIBIR implementeres i kommunene og PALS i kommunenes skoler og PP-tjeneste.

Implementeringsarbeidet foregår regionalt i tett samarbeid med Atferdssenteret. Seks regionkoordinatorer (ansatt på Atferdssenteret) og sju regionkonsulenter (ansatt i Bufetat) gjennomfører implementeringen knyttet til PMTO og TIBIR. Det er i løpet av 2012 opprettet og besatt en engasjementstilling for Nasjonal koordinator for implementeringen av PMTO og TIBIR. Fem regionkoordinatorer, ansatt i til sammen tre årsverk i det statlige spesialpedagogiske støttesystem (Statped), hadde fram til skoleårets slutt (første halvår) ansvar for å gjennomføre implementeringen av PALS i samarbeid med Atferdssenterets 2,5 årsverk. Antallet regionkoordinatorer ble redusert til fire personer, eller 2,5 årsverk, fra skoleåret 2012–13, etter at Torshov kompetansesenter ikke lenger skulle ha oppgaven med ansvar for PALS i sine regioner, da regionkoordinatoren sluttet i sin stilling. Sørlandet kompetansesenter er avventende og tar ingen nye initiativ i tilknytning til PALS. I og med at Statped Nord og Øverby kompetansesenter trakk seg fra oppgaven med å koordinere implementeringen av PALS i sine respektive regioner i 2011, er det ved årets slutt bare Statped Vest og Midt som fyller denne funksjonen.

Atferdssenteret har fylt oppgaven med å opprettholde igangsatte implementeringsaktiviteter ved å redusere annen utviklingsvirksomhet og redusere tilbud til nye kommuner i regioner uten regionkoordinator. I tillegg er det funnet midlertidig løsning ved å øke Atferdssenterets årsverk til 2,7 stillinger høsten 2012 for å kvalitetssikre veiledningsaktivitetene av PALS-veiledere, og det er samtidig gitt stimuleringsmidler til fire PALS-mentorers arbeidsplasser i region Øst for å opprettholde igangsatt vedlikeholdsveiledning av PALS-veiledere.

Virksomheten innenfor PMTO

Tilbud om PMTO-behandling er nå tilgjengelig ved 55 fagkontor i den regionale barneverntjenesten (Bufetat), i 40 poliklinikker innen psykisk helsevern for barn og unge (BUP) og i 81 kommuner som også implementerer TIBIR. Opplæringen foregår regionalt, og det overordnede ansvaret er lagt til regionkoordinatorerne og -konsulentene. Totalt deltar 89 på opplæringen nå. Til å bistå i opplæringen og veiledningen deltar også ca. 55 regionale PMTO-terapeuter.

Tabellen under i neste avsnitt viser regionens arbeid med opplæring av PMTO-terapeuter. Totalt er 89 terapeuter under opplæring i region Nord, Midt, Øst og Vest. Ved utgangen av 2012 er det til sammen 290 praktiserende, sertifiserte terapeuter i Norge.

For å opprettholde sin sertifisering er det obligatorisk for alle PMTO-terapeuter å delta i veiledningsgrupper. I 2012 har 32 startet opp på veilederopplæringen for PMTO-terapeuter, fem fra region Nord, seks fra region Midt, fire fra region Vest, ti fra region Sør og sju fra region Øst.

Implementeringsvirksomhet innenfor PMTO

Region	Nord		Midt		Vest		Sør		Øst		Landet totalt	
	Nye	Totalt	Nye	Totalt	Nye	Totalt	Nye	Totalt	Nye	Totalt	Nye	Sum
PMTO behandlingsmodell												
Bufetat terapeuter		8		9	2	33	1	31		26	3	107
BUP terapeuter		11		5		15		10		16		57
Kommunale terapeuter		19		21		24		21		15		100
Andre instanser		2		1		4		1		18		26
Antall terapeuter sum		40		36		76		62		75		290
Terapeuter i opplæring	24	24	10	10	20	20			35	35	89	89
Veiledningsgrupper		6		6		10		9		12		43

Tabellen over viser en implementeringsoversikt over antall PMTO-terapeuter og kvalitetssikringen av disse. I årets tabell inkluderer kolonnen «Antall terapeuter i sum», bare sertifiserte terapeuter, ikke noen terapeuter under opplæring.

Implementeringsvirksomhet innenfor TIBIR

Forebyggingsprogrammet «Tidlig Innsats for Barn i Risiko – TIBIR» er videreført i 2012. Hovedfokus har vært på oppfølging av kommunene og bydelene som har innført TIBIR-programmet.

Opplæringsvirksomheten i kommunene i 2012 har vært omfattende. Tabellen under gir en oversikt over aktivitetene i de ulike regionene. Til sammen er det nå 1318 opplærte utøvere av TIBIR-intervensjonene. I 2012 er det 100 som har deltatt på en TIBIR-opplæring, og seks nye kommuner har startet implementeringen av TIBIR.

Regionene evaluerer og reviderer løpende planene for implementering i samarbeid med kommunene. Særlig viktig er oppfølging av kommunens ledere for å sikre ressurser for videre drift av programmene. I noen regioner er det et sprik mellom antall opplærte og antall aktive utøvere, og årsakene til dette vil avdelingen kartlegge i løpet av 2013.

Region	Nord		Midt		Vest		Sør		Øst		Landet totalt	
	Nye		Nye		Nye		Nye		Nye		Nye	
	2012	Totalt	2012	Totalt	2012	Totalt	2012	Totalt	2012	Totalt	2012	Sum
TIBIR												
Kartlegging		34		34		29			14	33	14	130
Rådgivere		94	22	137	8	137		164	15	123	45	655
Konsulenter			9	34	12	39		17	12	58	33	148
Ferdighetstrenerer		14		32		48		87		65		246
Gruppetereapeuter		10			4	8		23	4	17	8	58
Kommuner med TIBIR	4	14		22	2	18		8		19	6	81

Tilrettelegging for forskningsevaluering av konsultasjonsintervensjonen i TIBIR

Avdelingen har bidratt i planlegging av studien, rekruttering av kommuner, restrukturering og bearbeidelse av kursmaterieell, rekruttering av kursholdere og gjennomføring av undervisning for deltakere i forskningsstudien. Deltakerne er hentet fra PP-tjenesten i Oslo og Alta kommune.

Pmto.no – webbasert informasjons- og kvalitetssikringssystem

Det webbaserte systemet for informasjon og kvalitetssikring av PMTO og TIBIR er videreført, og deler av systemet er tatt i bruk våren 2012. Målsettingen med systemet er todelt; 1) å gi generell informasjon til befolkningen og 2) å kvalitetssikre utøvelsen av intervensjonene.

I forhold til den åpne nettsiden er all tekst utarbeidet, kvalitetssikret og oversatt til nynorsk, samisk, engelsk, polsk, urdu, somali og arabisk. Siden inneholder postnummer, poststed og fylkessøk på PMTO-tilbud i Norge. Det er utviklet passordbeskyttet innloggingsside til ekstranett, hvor foreldre kan laste ned materieell de får i PMTO-behandling. Materieellet er kvalitetssikret og oversatt til de språkene som er nevnt ovenfor.

Databasen og intranettet er utarbeidet i samarbeid mellom avdelingen, programutvikler og grafisk designer med kontinuerlig kvalitetssikring av systemet. Alle PMTO-terapeuter og TIBIR-utøvere skal på sikt registrere seg. Systemet kan brukes for å ha oversikt over og å laste ned oppdatert materieell, administrere kurs, opplæringer, veiledninger og registrere saker for å kunne generere flere ulike rapporter m.m. Ved utgangen av 2012 var det ca. 500 registrerte brukere fra 324 ulike arbeidsplasser. Det arbeides med konsesjonssøknad til Datatilsynet, slik at hele systemet kan tas i bruk.

Den skoleomfattende tiltaksmodellen PALS

Implementeringsvirksomheten har vært omfattende med relativt få ressurser i 2012. Fire regionkoordinatorer (2 årsverk) ansatt i Statped Vest (2) og Trøndelag kompetansesenter (2) har – sammen med 2,7 årsverk ved Atferdssenteret – utgjort et nasjonalt implementeringsteam for implementering av PALS. Det ble gjennomført samarbeidsmøter og laget samarbeidsavtaler mellom nevnte kompetansesentra og Atferdssenteret ved årets begynnelse.

I samarbeid med Statped Vest og Trøndelag kompetansesenter er det tilrettelagt for å videreføre tilbudet om å implementere PALS fra skoleåret 2012–13 i skoler og oppvekstsentre i utvalgte kommuner. 209 grunnskoler i 73 kommuner implementerer PALS gjennom opplæring, veiledning og oppfølging fra 72 PALS-veiledere ansatt i kommunal/interkommunal PP-tjeneste, spesialpedagogisk ressurscenter eller Statped. 27 av disse skolene deltar i evalueringsstudien «Positiv atferdsstøtte 2007–2012». I tillegg har 17 skoler i 4 kommuner fortsatt med den såkalte «PALS-komprimert», som et kontrollgruppetiltak i den samme studien som ble avsluttet i 2012. I samarbeid med Statped Vest er det også igangsatt et utviklingsarbeid om tilpasning av PALS-modellen til barnehage. Sju barnehager deltar fra to kommuner.

Implementeringsoversikt PALS

	2002–04	2004–06	2006–07	2007–08	2008–09	2009–10	2010–11	2011–12	2012–13
PALS-skoler	4	6	51	91	103	135	153	200	209
PALS-«komprimert»					17	17	17	17	
PALS-barnehage									7
Kommune	3	4	25	41	48	54	62	73	66
PALS-veiledere	1	2	21	30	34	41	51	72	63
Fylker	3	3	12	15	15	15	15	17	17
Mentorer									11
Regionkoordinator				6	6	6	8	6	4
Nasjonal koordinator	1	2	2	2	2	2	2	2	2,2

Opplæringsprogrammet i PALS-modellens modul 1, om den universelle forebyggende innsatsen, ble avsluttet for det sjette kullet av PALS-veiledere i juni 2012. Det omfattet 22 kandidater (ansatte i kommunal/interkommunal PP-tjeneste, skole og spesialpedagogisk ressurscenter) hvorav to fra Sverige. Et nytt opplæringsprogram (kull 7) ble igangsatt for 10 kandidater i juni 2012. Opplæringen ledes av Atferdssenteret.

Opplæringsprogrammet for modul 2 (individuelle støttetiltak) del 1 og 2 er gjennomført for 18 PALS-veiledere, hvorav fem fra Danmark. I tillegg er det gjennomført opplæring i modul 2, del 1, for 11 PALS-veiledere og flere skolars PALS-team.

Det ble gjennomført SWIS-veilederkurs (*School Wide Information System*) (2 ½ dag) med påfølgende kvalifisering av sju nye SWIS-veiledere. Til sammen 33 kvalifiserte SWIS-veiledere har bistått 107 PALS-skoler i implementering og bruk av kartleggingsverktøyet SWIS.

Sertifiseringsarbeid – PMTO

I 2012 ble det sertifisert tre terapeuter fra de ulike regionene, dette er terapeuter som har hatt utsatt sertifiseringsfrist fra tidligere avsluttede opplæringer.

Seks deltakere fra det nasjonale sertifiseringsteamet har gjennomført godkjent reliabilitetstest i det observasjonsbaserte metodeintegritetsmålet *Fidelity Implementation Rating System* (FIMP) ved *Implementation Sciences International Incorporated* (ISII), Oregon. Opplæringen i FIMP ble gitt ved Atferdssenteret.

Sertifiseringsarbeid – PALS

Det er sertifisert seks PALS-veiledere etter gitte kriterier og kvalitetssikringsdimensjoner. Sertifiseringsteamet har bestått av tre ansatte ved Atferdssenteret.

Kvalitetssikring av igangsatte aktiviteter

Kvalitet i opplæringen, veiledningen knyttet til denne og vedlikeholdsveiledningen etter sertifisering/opplæring, er sentralt for å ivareta den metodeintegriteten som forutsettes i evidensbaserte metoder som PMTO, TIBIR og PALS.

- Regionkoordinatorene har hatt regionale samlinger for veiledere i fordypnings- og vedlikeholdsgrupper. PMTO-terapeuter går etter sertifisering inn i toårige fordypningsveiledningsgrupper over åtte dager i de fem helseregionene. Etter endt fordypningsveiledning, gis de sertifiserte terapeutene vedlikeholdsveiledning minst to dager per år. Det er til sammen 43 veiledningsgrupper for kvalitetssikring. Det er totalt 13 fordypningsveiledningsgrupper; fire i øst, fem i sør, to i vest og to i midt. Det er 30 vedlikeholdsveiledningsgrupper; åtte i øst, fire i sør, åtte i vest, fire i midt og seks i nord.
- Det er startet opp to nye kull med veilederopplæring, ett for region øst, vest og midt med 17 deltakere, og ett for region sør og nord med 15 deltakere.
- Det har vært regionsamlinger for PMTO-terapeuter i alle regioner med etterutdanning i temaene «Oppfølgingsstrategier etter avsluttet PMTO-behandling» og «PMTO-terapeutens arbeid i skole og barnehage».
- Det er i bruk et vurderingsverktøy med gitte kriterier for å sikre PALS-veilederens kvalitet og metodeintegritet i veilednings- og sertifiseringsøyemed.
- Det er etablert mentorgruppe for opplæring, veiledning, kvalifisering og vedlikeholdsveiledning av PALS-veiledere. Mentorgruppen har i 2012 bestått av 11 personer, hvorav 2,2 årsverk ved Atferdssenteret. Mentorgruppens rolle og oppgave er å kvalitetssikre opplæring, veiledning og kvalifisering (sertifisering) av nye PALS-veiledere og å gi vedlikeholdsveiledning til sertifiserte PALS-veiledere. Det er avholdt to mentorsamlinger.
- Det er gjennomført vedlikeholdsveiledningssamlinger sentralt og regionalt for PALS-veiledere som har avsluttet opplæringen. Disse ledes av Atferdssenteret og PALS-regionkoordinatorene/mentorene.
- Det er avholdt nettverkssamlinger for vedlikeholdsveiledning av PALS-team som har gjennomført opplæringen. Disse ledes av PALS-veiledere i deres respektive kommuner.
- Det har vært avholdt regionale konferanser for PALS-skoler.

Opplæring av PALS-veiledere i Danmark og Sverige

Avtalen med Servicestyrelsen i Danmark, om bistand i opplæring og implementering av danske PALS-veiledere, er videreført gjennom Modul 2. Avdelingen har gitt opplæring til PALS-veiledere, gitt veiledning til det danske implementeringsteamet og opplæring i sertifiseringsvirksomhet. Tilsvarende har avtalen med Primærvarlden, Barn och ungdomsmedicinskt utvecklingscenter for psykisk helse, Göteborg, Sverige, om bistand til opplæring og veiledning av svenske PALS-veiledere, vært videreført gjennom opplæringsprogrammets modul 1 og modul 2.

Samarbeid med andre fagmiljøer

- Samarbeidet med *Oregon Social Learning Center (OSLC)* og *ISII (Implementing Science International Inc)* er videreført i forhold til opprettholdelse av reliabel sertifiseringskompetanse i det norske sertifiseringsteamet.
- Arbeidet i arbeidsgruppen, bestående av representanter fra Barne-, ungdoms- og familiedirektoratet, Helsedirektoratet og Atferdssenteret, som skulle vurdere hvordan PMTO-virksomheten skal forankres og driftes i eksisterende tjenestoområder, er sluttført.

Det er utarbeidet en sluttrapport. Som resultat av arbeidet er det opprettet en engasjementstilling for Nasjonal koordinator ved Atferdssenteret, noe som skal sikre den nasjonale implementeringen av PMTO og TIBIR.

- Samarbeidet med programmet *De utrolige årene* er videreført, hvor gjensidig tilpasning av de særskilte implementeringsplanene er blitt sikret.
- Det er etablert samarbeid med Spedbarnsnettverket ved RBUP region Sør og Øst vedrørende utprøving av nye tiltak for tidlig intervensjon.
- Det er innhentet kunnskap om en behandlingstilnærming for barn med sammensatte vansker, *Modular Approach to Treatment for Children with Anxiety, Depression, Trauma, or Conduct Problems (MATCH-ADTC)*, og etablert kontakt med en av programutviklerne, John Weisz, Harvard University.
- Det har vært avholdt 2 dagers samling i Amsterdam med lederne for PMTO i Nederland, Danmark, Island og Norge. Målsetting: Å etablere et europeisk nettverk for PMTO, hvor man kan samarbeide om å opprettholde metodeintegritet og utveksle erfaringer.
- Det ble ved årets begynnelse avholdt samarbeidsmøter med Statped om sentrenes drift og implementering av PALS i deres respektive kommuner. Samarbeidet ble videreført med Statped Vest og Trøndelag kompetansesenter.
- Samarbeidet med Universitetet i Oregon er videreført gjennom tilpasning av kartleggingsverktøy for elevatferd (SWIS) og kvalitetssikringsverktøy for implementering (BoQ og PBS-Surveys), samt videreutvikling av PALS-modellen for en bedre integrasjon av tiltaksmodellens skolefaglige og sosiale tiltakskomponenter (I-PALS).
- Det er etablert samarbeid med Institutt for spesialpedagogikk, Universitetet i Oslo, i forbindelse med utviklingsprosjektet I-PALS-modellen.
- Samarbeidet med Prosocial (Senter for sosial og emosjonell læring), om opplæring i det sosiale ferdighetstreningprogrammet «Steg for Steg» har fortsatt i 2012.
- Avdelingen har tilrettelagt for studiebesøk ved Atferdssenteret, der det ble gitt informasjon om PMTO, TIBIR og PALS. Gjestene har vært fra både internasjonale og nasjonale fagmiljøer.

Klinikkvirksomhet

10 familier er blitt fulgt opp i PMTO-behandling i løpet av året ved senterets klinikk av NIT-gruppens medlemmer (Nasjonalt implementeringsteam).

4.4 Utviklingsavdeling ungdom

Hovedfokus for virksomheten til Utviklingsavdeling ungdom har gjennom 2012 vært å ivareta kvalitetssikring av 24 MST-team (Multisystemisk terapi) i Norge, følge opp kvalitetssikring av og kompetanseutvikling i fem FFT-team (Funksjonell familierapi) og videreføre implementeringen og kvalitetssikringen av et MTFC-team (Multidimensional Treatment Foster Care) i samarbeid med Bufetat. I samarbeid med forskningsavdelingen og Bufetat er det igangsatt en intervensjonsstudie av FFT. Det har vært et intensivt arbeid med å utvikle en database for rapportering knyttet til MST, FFT og MTFC.

Multisystemisk terapi (MST)

Opplæring og kvalitetssikring av MST-teamene

Det er 24 MST-team i Norge med til sammen ca. 100 ansatte. Driften av MST-teamene innebærer ansvar for teoretisk og metodisk opplæring og kvalitetssikring av alle som er involvert i MST-arbeidet. Kvalitetssikring innebærer også konsultasjon til Bufetatens ledelse om organisatoriske forhold som er viktige for MST. MSTs organisasjonsmanual gir anvisninger for gjennomføring av MST i praksis. Opplæring og kvalitetssikring av MST-teamene innebærer:

- Ukentlig telefonkonsultasjon i alle MST-saker.
- Individuell opplæring og oppfølging av veiledere.
- Fem dagers grunnopplæring av nyansatt MST-personale. I 2012 ble det holdt tre norske opplæringer og én opplæring på engelsk for andre europeiske MST-team i regi av Atferdssenteret.
- Fire vedlikeholdsseminarer (todagers) for alle team og to vedlikeholdsseminarer (todagers) for veiledere.
- Innhenting av månedsrapporteringer for alle MST-saker.
- Utarbeiding av Programevaluering (PEV) for alle team tre ganger i året.
- Konsultasjon på organisasjonsnivå til Bufetat/Bufdir, som har ansvaret for MST-teamene i Norge.
- Arbeidet med å få etablert et telefonsenter i Bufdir for sentralisert innhenting av TAM-R (Therapist adherence measure reviewed) og oppfølgingsdata fra familiene 6, 12 og 18 måneder etter avsluttet MST-behandling er ikke fullført, og arbeidet videreføres i 2013. I påvente av dette er rutinene for innhenting av TAM-R skjerpet. Teamenes innhenting av oppfølgingsdata følges opp via en ny databaseløsning som ble innført fra november 2012 (se nedenfor).
- Atferdssenterets ekstranettsider har blitt videreutviklet for mer aktiv bruk i kvalitetssikringen av MST.
- En ny opplæringsmanual ble oversatt og tilpasset norske forhold, og ferdigstilt og implementert i 2012.

Opplæring av MST-konsulenter

Alle MST-konsulentene, både de som er ansatt på Atferdssenteret og de regionale, får opplæring og kvalitetssikring fra MST Services, i samarbeid med fagdirektør og assisterende fagdirektør for Utviklingsavdeling ungdom ved Atferdssenteret.

Samarbeid med Bufetat og Bufdir om implementering av MST

Det har også i 2012 vært et tett samarbeid med Bufetat, blant annet for å innarbeide den norske modellen for ledelse av MST-teamene i alle regionene, og for å drøfte tiltak for å øke sakstilfanget og produktiviteten i MST.

Utviklingsavdeling ungdom har deltatt på flere møter i Bufdir, og har vært i dialog med ledelsen i de ulike regionene for å ivareta MST administrativt og faglig. I 2012 ble det ene nystartete MST-teamet i Skien nedlagt etter ett års drift pga. manglende etterlevelse av modellen. Fagdirektør og assisterende fagdirektør har hatt et nært samarbeid med ledelsen i region Sør for å få en forsvarlig avvikling av teamet. Avdelingen har også hatt et tett samarbeid med regionledelsen i region Vest rundt vurderingen av å nedlegge det 3. teamet i Bergen, som ble opprettet i 2011, da

sakstilgangen ikke har vært som forventet. Den endelige beslutningen om å beholde eller å nedlegge teamet, blir tatt i 2013.

MST geografisk

Det er en overordnet målsetting at MST-tilbudet skal være tilgjengelig for alle kommuner i landet, slik at det er et likeverdig behandlingstilbud til alle familier. Dette har vært en utfordring, fordi MST har en maksimal reisetid på halvannen time for å ivareta intensitet, hyppighet og tilgjengelighet i behandlingen. Avdelingen startet pilotstudien «MST geografisk» for å utprøve om MST kan utføres med samme gode resultater der hvor den geografiske avstanden krever en reisetid over 2 timer. Det har vært få slike henvendelser, og piloten ble videreført i 2012. Datagrunnlaget for å evaluere disse sakene ble styrket ved at de ble integrert i månedsrapporteringen fra teamene, og ved at ukespapirene i sakene sendes Atferdssenteret. Det er gjort en foreløpig oppsummering av ca. 50 saker som viser at det oppnås like gode resultater i disse sakene som i ordinære MST-saker. Vi vil undersøke nærmere hvordan teamene arbeider i disse sakene for å kompensere for lengre reisevei, og vi vil skrive en mer utfyllende rapport om denne pilotstudien i løpet av 2013.

Europeisk MST-konferanse

Avdelingen hadde ansvaret for å arrangere den første europeiske MST-konferansen 21.-22. mai 2012. Konferansen fikk arrangementsstøtte fra Norges Forskningsråd, og ble arrangert på Radisson Blu (Holbergs plass) i Oslo. Konferansen hadde 330 deltakere fra Sverige, Danmark, Island, England, Irland, Skottland, Nederland, Belgia og Sveits. Målgruppen var klinikere, forskere og samarbeidspartnere som er involvert i MST-arbeidet i de respektive landene. Programmet var en kombinasjon av plenumsforedrag og skreddersydde workshops for de ulike deltakergruppene, og ble planlagt og gjennomført i samarbeid med MST Services og våre europeiske samarbeidspartnere.

Funksjonell familierapi (FFT)

Utviklingsavdeling ungdom har i 2012 samarbeidet med utviklerne av FFT og gitt opplæring og ukentlig konsultasjon til veilederne i teamene. Spesialrådgiver for FFT ved Atferdssenteret har ivaretatt kvalitetssikringen av FFT-veilederne i Norge og hatt månedlige møter med utviklerne. Avdelingen har arrangert to vedlikeholdsseminarer med inviterte forelesere som kompetansehevende tiltak for de fire FFT-teamene i Bufetat. Ett av disse vedlikeholdsseminarene fokuserte spesifikt på rusbehandlingsmetodikk (Contingency Management), hvor Amy Hollimon, Ph.D., FFT LLC, stod for opplæring og fire måneders påfølgende veiledning. Tre av fire team har i løpet av året hatt minst ett oppfølgingsbesøk i forbindelse med rekruttering og opplæring av nye terapeuter. Teamet har da fått klinisk veiledning i aktuelle saker. Utviklingsavdeling ungdom har deltatt i rekruttering og utvelgelse av nye terapeuter i team med gjennomtrekk. Spesialrådgiver for FFT har gitt den nødvendige opplæring til nye terapeuter.

Avdelingsdirektør og spesialrådgiver for FFT har jobbet videre med Bufdir og Bufetat omkring gjennomføringen av intervensjonsstudie for FFT. I samarbeid med forskningsavdelingen er det blitt avholdt samarbeidsmøter i de 4 aktuelle opptaksområdene for forskningen. Avdelingen har utarbeidet presentasjoner og informasjonsmateriell knyttet til studien. Spesialrådgiver for FFT har ved behov oppdatert og kvalitetssikret informasjonsmateriell, presentasjoner, retningslinjer for rutiner og prosedyrer samt planlagt og tilrettelagt for opplæring og kvalitetssikring. Utviklingsavdeling ungdom har i tillegg kvalitetssikret FFT-terapeuters arbeid gjennom videoveiledning av terapisaftaler. Det har blitt innhentet månedsrapportering for alle FFT-saker fra teamene gjennom 2012, og Bufetat har fått tertialrapporter om hvert enkelt FFT-teams fungering. Utviklingsavdeling ungdom har i 2012 vært i dialog med FFTs utviklere om deres videreutviklinger av FFT-modellen. Avdelingen har også vært i kontakt med fagmiljøer i Sverige

som arbeider med et familierapeutisk fokus (deriblant FFT) på ungdom med selvmords- og selvskadingsatferd, og en organisasjon i Nederland (BJJA) som implementerer FFT-kompetanse hos saksbehandlere i en barnevernsorganisasjon.

I 2012 har 114 familier fått FFT-behandling.

Klinikkvirksomhet

I forbindelse med FFT har vi gitt tilbud om behandling til familier henvist fra familievernkontor, barneverntjeneste og poliklinikk for psykisk helse, barn og ungdom.

Behandlingsfosterhjem (MTFC -Multidimensional Treatment Foster Care)

I løpet av 2012 er det omfattende arbeidet med drift av MTFC i Sandvika i Akershus, videreført. Viktige oppgaver for Utviklingsavdeling ungdom har vært opplæring, veiledning og løpende oppfølging av behandlingsteamet og behandlingfosterhjemmene. I denne sammenheng er det samarbeidet tett med Familieforum i Sverige. Utviklingsavdeling ungdom har i løpet av 2012 brukt betydelige ressurser på å delta aktivt inn i behandlingsteamet og vil i tiden framover fortsette å følge teamet tett. Teamet ble sertifisert i mai 2012. Etter sertifiseringen er det igangsatt utprøving av en konsultasjons- og veiledningsmodell for kvalitetssikring av team som har mottatt sertifisering.

Videre er det nedlagt et betydelig arbeid i informasjon til relevante omliggende instanser samt innledet et samarbeid med disse. I samarbeid med Bufetats regionledelse i Region øst, har det vært arbeidet med en rekke løpende systemutfordringer vedrørende behandling og drift av teamet. Herunder er arbeid med å utvikle rutiner for korttids institusjonsplassering av ungdommer i MTFC videreført fra 2010. Det er avholdt flere systemmøter, det er utarbeidet en opplæringspakke for miljøterapeuter fra ulike institusjoner som skal følge opp MTFC-ungdom under korttids institusjonsopphold, og det er gjennomført flere opplæringer.

Generelt er samarbeid med Bufetat, Bufdir og Barne-, likestillings- og inkluderingsdepartementet videreført. I samarbeid med Bufetat Øst er teamet blitt utvidet med 2 stillinger for å gjøre teamet mer robust for permisjoner, ferieavvikling og sykdom og samtidig øke behandlingsskapasiteten. I forbindelse med dette ble det også rekruttert flere behandlingshjem.

Løpende evaluering av drift og behandling har også stått sentralt i 2012. Arbeidet med utvikling av organisasjonsmanual for MTFC er videreført i 2012.

Kvalitetssikring av igangsatte aktiviteter

Utviklingsavdeling ungdom innhenter månedlig data om alle MST/FFT/MTFC-saker. Disse dataene analyseres, og resultatene for hvert enkelt team blir tilbakeformidlet til nøkkelinstanser som teamene sely, ledelsen i Bufetat i hver region, avdelingsdirektør i Bufdir, og internasjonale utviklere gjennom tertiale programevalueringer. Det er en målsetting for avdelingen at det skal være størst mulig samsvar mellom programdata som registreres i MST, FFT og MTFC. Dette omfatter både programindikatorer, blant annet risikovurdering (YLS). Dette er løst ved etableringen av en felles databaseløsning for registrering av programdata.

Videreutvikling og styrking av kvalitetssikring

Et hovedinnsatsområde i 2012 har vært arbeid med utvikling av et webbasert system til hjelp for kvalitetssikring av de metodene som ligger under Utviklingsavdeling ungdom. Det er engasjert en prosjektleder for å koordinere dette arbeidet. Samtlige ansatte ved avdelingen har deltatt i arbeidet. Det har vært utviklingsmøter med databasutvikleren, Mazeppa, 2-4 ganger per måned gjennom året. Høsten 2012 engasjerte avdelingen firmaet Graf til å videreutvikle grafikk og funksjonalitet i databasen. Avdelingen har gjennomført opplæring i bruk av databasen med samtlige veiledere for de tre behandlingsskolemetodene og MST-konsulentene. Teamene tok databaseløsningen i bruk i

november 2012. Det gjenstår fortsatt et betydelig arbeid med å legge til flere funksjoner, forbedre eksisterende funksjonalitet, og lage et mer brukervennlig grensesnitt. Dette arbeidet videreføres i 2013, med sikte på en versjon 2 av databasesystemet.

Andre utviklingsoppgaver

Utviklingsavdeling ungdom driver kontinuerlig utvikling av norsk materiell knyttet til opplæring, konsultasjon og kvalitetssikring innenfor metodene MST, FFT og MTFC.

Avdelingens fagdirektør har deltatt i den nordiske referansegruppen for MultifunC.

Alle ansatte i MultifunC-institusjonenes familieteam og utredningsteam, samt ansatte i fagteam i Bufetat, har tilbud om å delta på opplæringsuken i MST.

Samarbeid med andre fagmiljøer:

- Samarbeid med MST Services, Charleston, SC, USA.
- Samarbeid med FSRC (Family Services Research Center), Charleston, SC, USA, ved Scott Henggeler, Melisa Rowland og Ashli Sheidow i forbindelse med forskningsprosjektet LBR (Læringsbasert rusbehandling).
- Deltakelse i et europeisk samarbeid om etablering av en felles europeisk, femdagers opplæring i MST.
- Samarbeid med MST i Sverige, Danmark og Island.
- Samarbeid med FFT LLC (Limited liability company), ved Jim Alexander og Doug Kopp.
- Samarbeid med Michael Robbins, Senior Researcher ved Oregon Research Institute, tilknyttet FFT LLC.
- Samarbeid med Amy Hollimon, Ph.D., FFT LLC.
- Samarbeid med Tom Sexton, Professor and Director ved Center for Adolescent and Family Studies, Counseling Psychology Program, Indiana University.
- Samarbeid med Wim van Geffen, MST Knowledge Center, Nederland.
- Samarbeid med Kjell Hansson, FFT Sverige / Socialhögskolan i Lund.
- Samarbeid med Gunilla Andersson, Akademiska Sjukhuset, Uppsala.
- Samarbeid med Gunilla Andersson, Utveklingsledare, Barn- og ungdomspsykiatri, Uppsala Läns Landsting.
- Samarbeid med Kim Mason, FFT National Consultant, Florida Clinical Coordinator.
- Samarbeid med Marc Dinkgreve ambassador of knowledge & program manager, Bureau Jeugdzorg Agglomeratie Amsterdam.
- Samarbeid med David Bernstein, koordinator for The Child and Family Evidence-based Practice Consortium.
- Samarbeid med Familjeforum, skandinavisk kontakt for implementering av MTFC.
- Samarbeid med Helen Jones, Professional Advisor, Looked after Children's Section, Department for Education and Skills, England.
- Samarbeid med Cathy James, Department of Health, England.
- Samarbeid med Rosemarie Roberts, Project Manager, National Treatment Foster Care Project, Michael Rutter Centre for Children and Young People, England.

- Samarbeid med Sylvia Rowlands, leder for Blue Sky Project, New York.
- Samarbeid med MultifunC i Norge og Sverige.
- Samarbeid med Datatilsynet om personvern ved databaseløsning for programdata i MST, FFT og MTFC.
- Samarbeid med Bufdir om juridiske problemstillinger i MST, og om etablering av telefonsenter for innhenting av MST-data fra familier under og etter behandling.
- Samarbeid med Bufdir og Barne-, likestillings- og inkluderingsdepartementet om juridiske problemstillinger knyttet til MTFC.

5. HMS

Rapport fra arbeidsmiljøutvalget i UniRand, som Atferdssenteret er en del av, kommer i en særskilt rapport.

Fysisk og psykososialt miljø: Det ble i desember 2012 gjennomført en spørreundersøkelse vedrørende de fysiske og psykososiale forholdene ved Atferdssenteret.

Spørreundersøkelsen ble sendt ut til 63 arbeidstakere ved Atferdssenteret. 49 av disse svarte på undersøkelsen.

Svarene ble gått gjennom av verneombudet og administrerende direktør. Spørreundersøkelsen viser at det er noen utfordringer på arbeidsplassen knyttet til oppfølging av den enkelte medarbeider, kompetanseheving og ergonomisk tilpasning av arbeidsforhold.

2012 har vært et år preget av mulige organisatoriske endringer ved Atferdssenteret, og en tendens i spørreundersøkelsen var ønsker om mer åpenhet, og om en aktiv dialog mellom ledelse og medarbeidere i drift og utvikling av virksomheten og arbeidsmiljøet.

Generelt rapporterer de ansatte at de opplever å jobbe med meningsfylte arbeidsoppgaver, og ga uttrykk for å være fornøyde med det sosiale arbeidsmiljøet ved senteret.

Tiltak knyttet til forbedringspunkter iverksettes av administrerende direktør og verneombudet. I første omgang vil det gjennomføres en vernerunde for å kartlegge den enkeltes ansattes behov for forbedringer.

Medarbeidersamtaler: 12 av 49 ansatte rapporterer ikke å ha hatt medarbeidersamtale. Det er uvisst av hvilke grunner.

Konfliktbehandling: Ingen saker ble meldt eller oppdaget i løpet av året.

6. Finansiering

Atferdssenteret har i 2012 blitt finansiert gjennom et felles oppdragsbrev fra Barne-, ungdoms- og familiedirektoratet (fra 2009). Oppdragsbrevet samordner tilskuddene fra Barne-, ungdoms- og familiedirektoratet og Utdanningsdirektoratet.

Atferdssenteret har også mottatt finansiering fra:

Norges forskningsråd: Atferdssenteret mottar finansiering til to delprosjekter i det longitudinelle forskningsprosjektet *Barns sosiale utvikling* (BONDS) gjennom to programmer. Fra *Velferd, arbeidsliv og migrasjon* til programmet: «*Exclusion and inclusion in the transition to primary school. The role of behavior problems and social competence among boys and girls*». Fra *Utdanning 2020* til programmet «*The influence of child care and home environment on learning and social functioning in transition to school and early school age*».

Atferdssenteret har i 2012 også mottatt støtte til den første europeiske MST-konferansen.

Barne-, likestillings- og inkluderingsdepartementet: Atferdssenteret mottar full finansiering til to prosjekter; «*Marginaliseringsprosesser og barnevern*» og «*Økningen i tilmeldte til barnevernet. En analyse av utviklingstrekk og forståelsesmåter*». Det siste er et doktorgradsprosjekt i samarbeid med Institutt for sosiologi og samfunnsgeografi.

Lokal beredskapsplan: Det har blitt utarbeidet en lokal beredskapsplan for Atferdssenteret i forbindelse med at dette er utarbeidet for hele UniRand.

Sykefravær: Fleksibel arbeidstid og et godt støtteapparat på jobben er virkemidler for å få ned sykefraværet. Atferdssenteret legger vekt på riktige kontormøbler og ergonomisk kontorutstyr. Atferdssenteret hadde i 2012 et sykefravær 1,55 %, fordelt på 0,83 % korttidsfravær og 0,72 % langtidsfravær (mer enn 16 dager). I 2011 var sykefraværet på 2,05 %, og i 2010 på 2,17 %. Det har ikke vært noen arbeidsulykker i 2012.

Vedlegg 1: Ansatte per 31.12.2012

Administrasjon og formidling	
Terje Christiansen	Administrerende direktør
Ane Kristine Kure Agnethe Kleiven	Administrasjonskonsulent (100 % til 1.8., 25 % fra 1.8.) Engasjement (13.9.–31.12.)
Rukiye Tanatar Akturk	Sekretær
Astri Vannebo	Kommunikasjonsrådgiver (50 % til 31.1., 70 % fra 1.2.)
Haktor Helland	Tilknyttet administrasjonsavdelingen (20 %)
Forskningsavdelingen	
Terje Ogden	Forskningsdirektør
Gunnar Bjørnebekk	Forsker
John Kjøbli	Forsker
Ane Nærde	Forsker
Mari-Anne Sørli	Forsker
Henrik Zachrisson	Forsker
Silje Sommer Hukkelberg	Forsker
Harald Janson	Forsker (20 %)
Ivar Frønes	Forsker (20 %)
Torbjørn Torsheim	Forsker (20 %)
Agathe Backer-Grøndahl	Stipendiat
Trine Staer	Stipendiat
Truls Tømmerås	Stipendiat
Imac Maria Zambrana	Post doc.
Martina Gere	Post doc.
Kristin Nordahl	Data-ansvarlig observasjonsdata, leder log-team)
Bjørn Arild Kristiansen	Data-ansvarlig
Asgeir Røyarhus Olseth	Forskningskonsulent
Sivarajan Rajahi	Datamedarbeider
Görel Eriksson Bringedal	Forskningskonsulent BONDS (permisjon fra 13.8.)
Inger Hege Kristiansen	Forskningskonsulent BONDS (vikar fra 3.6.)
Solveig Kjeserud	Prosjektassistent og observasjonskoder
Teresa Montero	Prosjektassistent og observasjonskoder

Utviklingsavdeling barn	
Elisabeth Askeland	Fagdirektør (permisjon fra 1.10.)
Anett Apeland	Assisterende fagdirektør (vikar for fagdirektør fra 1.10.)
Anne Arnesen	Spesialrådgiver
Wilhelm Meek-Hansen	Spesialrådgiver
Ingunn Byrkjedal	Spesialrådgiver (20 %)
Inger Helene Hognestad	Spesialrådgiver (20 %)
Roar Solholm	Spesialrådgiver (20 %)
Ingrid Madslie	Spesialkonsulent PALS (50 %)
Anette Arnesen Grønlie	Spesialkonsulent
Marit Reer	Spesialkonsulent
Hanne Laland	Spesialkonsulent
Andreas Anker Hviid	Nasjonal koordinator for PMTO og TIBIR
Elin Thue Berg	Regionkoordinator Nord
Edgar Jørgensen	Regionkoordinator Midt
Jorid Bjørkås	Regionkoordinator Vest
Dag Erik Kristiansen	Regionkoordinator Sør
Monica Flock	Regionkoordinator Øst
Utviklingsavdeling ungdom	
Bernadette Christensen	Fagdirektør
Nina Tollefsen	Assisterende fagdirektør
Kyrre Lønnum	Spesialrådgiver
Dagfinn Mørkrid Thøgersen	Spesialrådgiver
Knut Taraldsen	Spesialrådgiver
Sturla Bentzen	Spesialrådgiver
Ingrid Madslie	Spesialkonsulent (50 %)

Vedlegg 2. Publikasjoner

2.1 Artikler med fagfellevurdering

- Andrup, G., Janson, H., & Gjørnum, B. (2012). Psykometriske egenskaper til Motorisk test i NUBU 4-16: Undersøkelser av interskårer-reliabilitet, samtidig validitet og anvendelighet [Psychometric properties of the Motor test in NUBU 4-16: Studies of interrater reliability, concurrent validity, and usefulness]. *Fysioterapeuten*, 2012(8), 26-28. Available online: http://fysioterapeuten.no/content/download/597/5544/version/3/file/Fagartikkel_2_0812_607162.pdf. [The paper version included the first 3 pages. Only the online version includes the complete article.]
- Bjørknes, R., Kjøbli, J., Manger, T., & Jacobsen, R. (2012). Parent Training among Ethnic Minorities: Parenting Practices as Mediators of Change in Child Conduct Problems. *Family Relations*, 101-114.
- Bjørnebekk, G., & Howard, R. (2012). Sub-types of angry aggression in antisocial youth: Relationships with self-reported delinquency and teachers' perceptions of social competence and emotional/behavioural problems. *Personality and Individual Differences*, 53(3), 312-316.
- Bjørnebekk, G., & Howard, R. (2012). Validation of a Motivation-based Typology of Angry Aggression among Antisocial Youths in Norway. *Behavioral Sciences and the Law*, 30(2), 167-180.
- Brusdal, R., & Frønes, I. The purchase of moral positions: An essay on the markets of concerned parenting. *International Journal of Consumer Studies*. Article first published online: 21 MAR 2012. DOI: 10.1111/j.1470-6431.2012.01094.x
- Halvari, A. M., Halvari, H., Bjørnebekk, G., & Deci, E. (2012). Motivation for Dental Home Care: Testing a Self-Determination Theory Model. *Journal of Applied Social Psychology*, 42(1), 1-39.
- Halvari, A. M., Halvari, H., Bjørnebekk, G., & Deci, E. (2012). Self-Determined Motivational Predictors of Increases in Dental Behaviors and Improvement in Oral Health. *Health Psychology*, 31(6), 777-788.
- Kjøbli, J., Bjørknes, R., & Askeland, E. (2012). Adherence to Brief Parent Training as a predictor of Parent and Child Outcomes in Real-World Settings. *Journal of Children's Services*, 7, 165-177.
- Kjøbli, J., Drugli, M. B., Fossum, S., & Askeland, E. (2012). Evidensbasert foreldretrening: Hvordan kan forskning bidra til at flere barn med atferdsvansker får bedre hjelp? *Tidsskrift for Norsk Psykologforening*, 2, 145-149.
- Kjøbli, J., Hukkelberg, S., & Ogden, T. (2012). A randomized trial of group parent training: reducing child conduct problems in real-world settings. *Behaviour Research and Therapy*. (dx.doi.org/10.1016/j.brat.2012.11.006)
- Kjøbli, J., & Ogden, T. (2012). A Randomized Effectiveness Trial of Brief Parent Training in Primary Care Settings. *Prevention Science*. (DOI 10.1007/s11121-012-0289-y)
- Ogden, T., Bjørnebekk, G., Kjøbli, J., Patras, J., Christiansen, T., Taraldsen, K., & Tollefsen, N. (2012). Measurement of implementation components ten years after a nationwide introduction of empirically supported programs – a pilot study. *Implementation Science*, 7:49. <http://www.implementationscience.com/content/7/1/49>
- Solholm, R., Kjøbli, J., & Christiansen, T. (2012). Early Initiatives for Children at Risk – Development of a Program for the Prevention and Treatment of Behavior Problems in Primary Services. *Prevention Science*. (DOI: 10.1007/s11121-012-0334-x)

2.2 Bøker, bokkapitler og rapporter med fagfellevurdering

Arnesen A., Meek-Hansen, W., Hendis M., & Apeland, A. (2012). *PALS. Håndbok — modul 2. Individuelle tiltaksnivå*. Oslo: Atferdssenteret.

Backe-Hansen, E., & Frønes, I. (2012). *Metoder og perspektiver i barne- og ungdomsforskning*. Oslo: Gyldendal Akademisk 2012 (ISBN 978-82-05-42087-8). 285 s.

Duckert, M. (2012). Virksom og trygg veiledning – Hvordan veileders arbeidsmåte påvirker terapeutens læringsutbytte og selvfølelse. I Ulvestad, A. K. & Kärki (Red.), *Flerstemt veiledning*. Oslo: Gyldendal Akademisk.

Forster, M., & Ogden, T. (2012). Behandlingstrohet. I K. Sundell (Red.), *Att göra effektutvärderingar* (s. 271-312). Stockholm: Socialstyrelsen och Gothia Förlag AB.

Frønes, I., & Backe-Hansen, E. (2012). *Hvordan forske på og med barn og unge?*. I *Metoder og perspektiver i barne- og ungdomsforskning*. (s. 11-32). Oslo: Gyldendal Akademisk 2012 (ISBN 978-82-05-42087-8).

Janson, H. (2012). Mätinstrument. I K. Sundell (Red.), *Att göra effektutvärderingar* (s. 141-172). Stockholm: Socialstyrelsen och Gothia Förlag AB.

Kjøbli, J. (2012). Evalueringsstudienes gullstandard: Randomiserte kontrollerte studier. I E. Backe-Hansen, & I. Frønes (Red.), *Metoder og perspektiver på barne- og ungdomsforskning* (s. 205-219). Oslo: Gyldendal Akademisk.

Kristiansen, B. A., Kristoffersen, C. H., Nordahl, K. B., & Olseth, A. R. (2012). Praktisk gjennomføringsstudie. I K. Sundell (Red.), *Att göra effektutvärderingar* (s. 243-269). Stockholm: Socialstyrelsen och Gothia Förlag AB.

Nordahl, K. B. (2012). Systematisk observasjon av barns samhandling med andre: Muligheter og utfordringer. I Backe-Hansen, E. og Frønes, I. (Red.), *Metoder og perspektiver i barne- og ungdomsforskning*. (s. 158-173). Oslo: Gyldendal Akademisk.

Ogden, T. (2012). *Evidensbasert praksis i arbeidet med barn og unge*. Oslo: Gyldendal Akademisk.

Ogden, T. (2012). *Klasseledelse. Praksis, teori og forskning*. Oslo: Gyldendal Akademisk.

Ogden, T. (2012). Rapportering av randomiserat, kontrollerte utvärderingar. I K. Sundell (Red.), *Att göra effektutvärderingar* (s. 503-530). Stockholm: Socialstyrelsen och Gothia Förlag AB.

Ogden, T. (2012). Working with parents and families to lessen the EBD of children and young people. In: Cole, T., Daniels, H., & Visser, J. (Eds.), *The Routledge International Companion to Emotional and Behavioural Difficulties*.

Ogden, T., & Amlund-Hagen, K. (2012). System oriented interventions in Europe. In Loeber, R., Hoeve, M., Slot, N. W., & van der Laan, P. (Eds.), *Persisters and desisters in crime from adolescence into adulthood: Explanation, prevention and punishment*. Aldershot: Ashgate.

Ogden, T., Sørli, M-A., Arnesen, A., & Meek-Hansen, W. (2012). The PALS School-Wide Positive Behavior Support Model in Norwegian Primary Schools - implementation and evaluation. In J. Visser (Ed.) *Transforming troubled lives: Strategies and interventions with children and young people with social emotional and behavioural difficulties*. London, Emerald Group publishing.

South, S., & Bjørnebekk, G. (2012). Variansanalyse. I K. Sundell (Red.), *Att göra effektutvärderingar* (s. 361-400). Stockholm: Socialstyrelsen och Gothia Förlag AB.

Sundell, K., & Ogden, T. (2012). Effektutvärderingar och framtiden. I K. Sundell (Red.), *Att göra effektutvärderingar* (s. 531-545). Stockholm: Socialstyrelsen och Gothia Förlag AB.

Sundell, K., & Ogden, T. (2012). Introduksjon. I K. Sundell (Red.), *Att göra effektutvärderingar* (s. 19-46). Stockholm: Socialstyrelsen och Gothia Förlag AB.

Thøgersen, D. M., Lønnum, K., Tollefsen, N., og Christensen, B. (2012). Kognitiv atferdsterapi med ungdom med atferdsforstyrrelser. I K. Martinsen og R. Hagen, *Håndbok i kognitiv atferdsterapi for barn og unge (red)*. Gyldendal Akademisk Forlag: Oslo.

Zachrisson, H. D., Backer-Grøndahl, A., Nærde, A., & Ogden, T. (2012). Smått er godt: Sosial kompetanse og atferd hos 3-åringer – sammenhenger med barnehagebruk og kjennetegn ved barnegruppen. Foreløpige resultater fra *Barns sosiale utvikling*, Atferdssenteret-Unirand. Rapport til Kunnskapsdepartementet, 19. mars 2012.

2.3 Artikler uten fagfellevurdering

Grande, M., Røssberg, J., Gjermundsen, K., Taraldsen, K., & Berge, T. (2012). Hindringer for å implementere kognitiv terapi. *Tidsskrift for kognitiv terapi*, 13(2), 6-13.

Nærde, A., Ogden, T., Zachrisson, H. D. & Janson, H. (2012). Kan små barn være aggressive? *Tidsskrift for Norsk Psykologforening*, 49(2), 180-183.

Ogden, T. (2012). Atferdsproblemer og myten om den inkluderende skolen. *Bedre Skole*, 4, 23-27.

Ogden, T. (2012). Det utsatte barnet er forsømt. *Tidsskrift for Norsk Psykologforening*, 49(11), 1116-1118.

Ogden, T. (2012). Sosial kompetanse og sosial læring hos barn og unge. www.forebygging.no

2.4 Bøker, bokkapitler og rapporter uten fagfellevurdering

Arnesen, A., Meek-Hansen, W., Ogden, T., Olseth, A. R. & Sørli, M-A. (2012). *Rektors brukervurdering av den skoleomfattende tiltaksmodellen «Positiv atferd, støttende læringsmiljø og samhandling»*. Rapport – Atferdssenteret- Unirand.

Ogden, T. (2012). *Evidensbasert praksis i arbeidet med barn og unge*. Oslo: Gyldendal Akademisk.

Ogden, T. (2012). Familien og barneverntjenesten. *Å vokse opp*. Rapport. Oslo, Barne-, ungdoms- og familiedirektoratet, s. 41-48.

Ogden, T. (2012). *Klasseledelse. Praksis, teori og forskning*. Oslo: Gyldendal Akademisk.

Vedlegg 3. Konferanser, konferansebidrag og undervisning

3.1 Atferdssenterets konferanser

1.st European MST Conference 21.–22. mai

Den første europeiske MST-konferanse ble arrangert av Atferdssenteret (Utviklingsavdeling ungdom) i Oslo 21. og 22. mai. Åpning ved fagdirektør Bernadette Christensen og åpningsforedrag ved dr. Scott Henggeler, Family Services Research Center, Medical University of South Carolina.

Tre plenumspaneler 1: presentasjoner fra praksis ved ulike europeiske team, 2: MST-adapsjoner i Europa, 3: Forskerpanel med fokus på MST-forskning i Europa ledet av Terje Ogden.

10 parallelle workshops tilpasset de ulike deltakergruppene; terapeuter, veiledere og samarbeidspartnere. Det var påmeldt 330 deltakere fra 11 land.

Nasjonal fagkonferanse 13.–14. november

Åpning ved direktør i Barne-, ungdoms- og familiedirektoratet, Mari Trommald. Tema: Fra gjennombrudd til gjennomføring. Det var over 400 påmeldte. De fleste av disse kom fra Norge, men det var også deltakere fra Sverige og Danmark.

Hovedforedrag

Gewirtz, Abigail. University of Minnesota. Terrorized families: Understanding and treating trauma in a family setting.

Martinussen, Monica. RKBU nord. Samhandling i Familiens Hus.

Mørch, Willy-Tore. RKBU Nord. NOU nr. 5 2012 om «Bedre beskyttelse av barns utvikling» om det biologiske prinsipp i barnevernet.

Weisz, John. Harvard University. Mod Squad for Youth Psychotherapy: Integrating Evidence-Based Treatments for Anxiety, Depression, and Conduct Problems.

Parallele symposier/seminarer av ansatte ved Atferdssenteret; inngår i punkt 3.2

3.2 Konferanse- og seminarbidrag – nasjonalt

Arnesen, A. (april 2012). *Implementering PALS-modellen*. Nedre Eiker kommune.

Arnesen, A., & Madslie, I. (oktober 2012). *PALS-modellens innhold og implementeringsstrategier*. Utdanningsetaten. Oslo kommune.

Arnesen, A., & Meek-Hansen, W. (mars 2012). *Læringsmiljø, prososial atferd og leseutvikling*. Østre Toten kommune.

Arnesen, A., & Meek-Hansen, W. (april 2012). *Læringsmiljø, prososial atferd og leseutvikling*. Sarpsborg og Eidsberg kommune.

Askeland, E., & Apeland, A. (august 2012). *Atferdsvansker kombinert med tilknytningsvansker*. Symposium, Den 9. norske Psykologikongressen.

Askeland, E., & Apeland, A. (november 2012). *Betydningen av foreldretrening for tilknytningsrelasjonen*. Parallellseminar på Atferdssenterets nasjonale fagkonferanse. Oslo Kongressenter.

Askeland, E., & Kjøbli, J. (april 2012). *Presentasjon av TIBIR og forskningsresultatene for modulene*. Region Vest/Midt.

- Backer-Grøndahl, A., & Bekkhus, M. (mars 2012). *Barns sosiale utvikling*. Presentasjon på Norges Forskningsråds programseminar for forskningsprogrammet Velferd, Arbeidsliv og Migrasjon (VAM). Son.
- Frønes, I. *Framtidens barnehager*. Storbykonferansen 2012. Drammen.
- Frønes, I. (januar 2012). *Kunnskapsamfunnet og sosial eksklusjon: om oppvekst, skole og politikk*. Kommunesektorens organisasjon. Strategikonferanse i Østfold.
- Frønes, I. (mars 2012). *Hvorfor er det så vanskelig – og viktig – å studere barn og unge?* Seminar Gyldendal.
- Frønes, I. (mars 2012). *Nye utfordringer for barnehage, skole og samfunn*. Dialogkonferanse. Fredrikstad kommune.
- Frønes, I. (april 2012). *Barnehagen: kunnskapsamfunnets grunnmur*. Konferanse: Barnehage og skole – nye roller i et endret samfunn. Bergen Kommunene.
- Frønes, I. (april 2012). *Frafall i videregående skole, før og nå. Om sårbare unge, kunnskapsamfunn og marginalisering*. Regional Ny GIV-konferanse. Tønsberg.
- Frønes, I. (april 2012). *Oppvekst i kunnskapsamfunnet; utfordringer for skole, politikk og samfunn*. Felles samling for helse- og skolefaglig nettverk. KS Trøndelag.
- Frønes, I. (mai 2012). *Moderne sosialisering*. Utdanningsforbundet Aust-Agder fylkesårsmøte.
- Frønes, I. (mai 2012). *Sårbare unge. Om kunnskapsamfunn og marginalisering*. Konferanse: Ungdom i en utfordrende tid. Akershus/Oslo Fylkeskommune.
- Frønes, I. (august 2012). *Kunnskapsamfunn, sosialisering og risiko; utfordringer for skolen*. Halden kommune, samling ved skolestart.
- Frønes, I. (august 2012). *Sosialisering, samfunnsutvikling, livsløp og samspill*. Spesialavdeling, SPHBU. Oslo universitetssykehus.
- Frønes, I. (september 2012). *Et sosiologisk perspektiv på samfunnsutviklingen*. (Inkludert barn og unges risikoutvikling). Politiets topplederprogram 2012/2013.
- Frønes, I. (september 2012). *Introduction to presentation of PhD papers on Childhood and Well-being*. ESF/ISCI Workshop. Frankfurt.
- Frønes, I. (september 2012). *Kunnskapsamfunnets ungdom; en ramme for forståelsen av skolen*. Gyldendals videregående konferanse.
- Frønes, I. (september 2012). *Moderne sosialisering og utfordringer for skole og politikk*. Skien Kommune.
- Frønes, I. (november 2012). *En politikk for barn*. Parallellseminar på Atferdssenterets nasjonale fagkonferanse. Oslo Kongressenter.
- Frønes, I. (desember 2012). *Ungdom i vår tid; Kunnskapsamfunnets oppvekst; muligheter og risiko*. Konferanse for barnevern- hjelpetjenester. Bærum kommune.
- Grønlie, A. A., & Reer, M. (november 2012). *Pmto.no – Et informasjons- og kvalitetssikringsystem for metodene Parent Management Training – Oregon (PMTO) og Tidlig Innsats for Barn i Risiko (TIBIR)*. Poster presentert på Atferdssenterets nasjonale fagkonferanse. Oslo Kongressenter.
- Hukkelberg, S. (april 2012). *Betydningen av foreldreallianse i PMTO for problematferd*. Foredrag på forskerseminar for RBUP sør og øst / Atferdssenteret. Litteraturhuset, Oslo.
- Hukkelberg, S. (november 2012). *Betydningen av foreldreallianse i PMTO for problematferd*. Parallellseminar på Atferdssenterets nasjonale fagkonferanse. Oslo Kongressenter.

- Kjøbli, J. (februar 2012). *Implementering og evaluering av Circle of Security (COS)*. Muntlig presentasjon ved RBUP Øst og Sør. Oslo.
- Kjøbli, J. (april 2012). *Tidlig innsats for barn i risiko (TIBIR): Når kort er godt*. Muntlig presentasjon for kommunalt ansatte i Trøndelag. Trondheim.
- Kjøbli, J. (november 2012). *Foreldreopplæring i Norge: Hva har forskningen vist oss og hvilke utfordringer står vi ovenfor?* Parallellseminar på Atferdssenterets nasjonale fagkonferanse. Oslo Kongressenter.
- Kjøbli, J., & Askeland, E. (mars 2012). *Forskningen på PMTO så langt*. Muntlig presentasjon for PMTO-terapeuter. Oslo.
- Kjøbli, J., & Askeland, E. (april 2012). *Å bety en forskjell: Tidligst, best og minst mulig hjelp*. Muntlig presentasjon for kommunalt ansatte i Bergen og omegn. Bergen.
- Kjøbli, J., & Askeland, E. (april 2012). *Å bety en forskjell: Tidligst, best og minst mulig hjelp*. Muntlig presentasjon for kommunalt ansatte i Trøndelag. Trondheim.
- Kjøbli, J., & Askeland, E. (september 2012). *Når kort er godt: Tidlig innsats for barn i risiko*. Muntlig presentasjon på Nordisk Barnevernkongress.
- Lønnum, K. (2012). *MTFC Behandlingshjem*. Presentasjon, Regionsentrene for barn og unges psykiske helse. Nydalen, Oslo.
- Lønnum, K., & Lekhal, K. (2012). *Rusbehandling i MTFC*. Parallellseminar på Atferdssenterets nasjonale fagkonferanse. Oslo Kongressenter.
- Nordahl, K. B. (mars 2012). *Systematiserte og kvantifiserte observasjoner – grunnlag for bedre hjelp til barn og familier?* Innledningsforedrag på Gyldendalhuset ved boklansering av Backe-Hansen, E. og Frønes, I. (red.): *Metoder og perspektiver i barne- og ungdomsforskning*. Oslo: Gyldendal Akademisk.
- Nordahl, K. B. (november, 2012): *Hva kan vi lære av systematisk observasjon av samhandling mellom foreldre og barn?* Parallellseminar på Atferdssenterets nasjonale fagkonferanse. Oslo Kongressenter.
- Nærde, A. (oktober 2012). *Atferdsproblemer – forståelse og behandling*. Confex-konferansen Diagnoser blant barn og unge. Oslo Kongressenter, Oslo.
- Nærde, A. (november 2012). *Strukturell kvalitet og sosial kompetanse i barnehagen*. Utdanning 2020 konferansen Forskning om utdanning 2012. Kvalitet under lupen (NFR). Oslo Kongressenter. Oslo.
- Ogden, T. (januar 2012). *Barnehagen som arena for læring og tidlig innsats. Systematikk i barnehagens pedagogiske arbeid i lys av Brennaudvalgets forslag*. Framtidens barnehage – barnehagens innhold, Seminar – Kunnskapsdepartementet. Vette.
- Ogden, T. (januar 2012). *Klasseledelse mellom det pedagogiske verkstedet og det strukturerte klasserommet*. Asker kommune.
- Ogden, T. (januar 2012). *Modeller for rusbehandling av ungdom*. Fagdag. Hotel Anker, FO, Akershus.
- Ogden, T. (mars 2012). *Den norske familien under press – hva med barna? «Å vokse opp»*. Seminar, Barne-, ungdoms- og familiedirektoratet. Oslo.
- Ogden, T. (mars 2012). *Hvordan forebygge og redusere atferdsproblemer blant barn og unge*. Forskning og praksis, Organisasjonen Voksne for barn, avdeling Vestfold og Buskerud. Statens hus, Tønsberg.
- Ogden, T. (april 2012). *Implementering: fra gjennombrudd til gjennomføring*. Seminar om implementering, Regionsenter for barn og unges psykiske helse, Sør og Øst. Oslo.
- Ogden, T. (mai 2012). *«Kvalitet i skolen – hva kjennetegner den gode skolen og strategier for kvalitetsutvikling?»*. Samling for skoleledere i Hordaland fylke. Park hotel, Voss.

- Ogden, T. (mai 2012). *Sosial kompetanse hos barn. «Barns sosiale utvikling» fagdag*, BONDS. Drammen Kino.
- Ogden, T. (august 2012). *Barn og barndom – forebygging og sosial utjevning*. Barnehagen – barndomsarena og samfunnsinstitusjon. Kunnskapsbanken – Kunnskapsdepartementet. Oslo.
- Ogden, T. (august 2012). *Hvordan forebygge og redusere atferdsproblemer blant barn og unge?* Forskning og praksis. Bølgen kulturhus, Larvik kommune.
- Ogden, T. (august 2012). *Implementering. Fra gjennombrudd til gjennomføring*. Uni research, Bergen. Solstrand fjordhotell, Os.
- Ogden, T. (september 2012). *Atferdssenterets FoU virksomhet med relevans for barnevernstjenesten*. Barne-, ungdoms- og familiedirektoratets FoU konferanse. Gardermoen Quality hotel.
- Ogden, T. (september 2012). *Evaluering med kontrollerte design – bedre enn sitt rykte? Evalueringskonferansen 2012, Evaluering: læring – styring – kontroll?* Norsk evalueringsforenings konferanse. Kristiansand.
- Ogden, T. (september 2012). *Hvilke krav bør vi stille til mestrings- og kompetansefremmende tiltak for barn og unge?* Mestringskonferansen. Sørlandets kompetansesenter. Universitetet i Agder, Kristiansand.
- Ogden, T. (september 2012). *Implementering*. Nettverkskonferanse for sykehjem og hjemmetjenester. Helse direktoratet. Park Inn, Radisson, Oslo Airport.
- Ogden, T. (september 2012). *Implementering i teori og praksis*. Regionalt fagmiljø for autisme, ADHD, Tourettes syndrom & narkolepsi. Helse Sør-Øst. Ullevål sykehus, Oslo.
- Ogden, T. (september 2012). *Å forstå skolens mål og muligheter: «Du gjør en forskjell»*. Landskonferanse for rådgivere, veiledere og sosiallærere i ungdomsskoler, videregående skoler, voksenopplæringen og NAV. Quality Hotel, Tønsberg.
- Ogden, T. (oktober 2012). *Atferdsproblemer i et mestrings- og kompetanseperspektiv*. SAF konferansen, Senter for Atferdsforskning. Stavanger Forum.
- Ogden, T. (oktober 2012). *Hvordan forstå, forebygge og behandle alvorlige atferdsproblemer blant barn og unge? Statens helsetilsyn. Karl Evang-seminaret «Tar vi godt nok vare på barna»*. Høgskolen i Oslo og Akershus, Oslo.
- Ogden, T. (november 2012). *Barnevernsbarn i skolen og betydningen av barnevernets satsing på skole*. Samarbeidskonferansen Bufetat og kommunene i fagteamområde Sarpsborg. Quality Hotel, Strömstad.
- Ogden, T. (desember 2012). *Barn og barndom – forebygging og sosial utjevning*. Seminar, fylkesmannen i Vestfold. RICA Park Hotel, Sandefjord.
- Olseth, A. R. (desember 2012). *Forskningslogistikk og forskningsstøtte*. Foredrag. Institutt for lærerutdanning og skoleforskning, Universitetet i Oslo.
- Sørli, M-A. (januar 2012). *Suksess- og hindringsfaktorer ved implementering av nye tiltak*. Foredrag, tverretatlig seminar. Sandeid, Vindafjord kommune.
- Sørli, M-A., & Olseth, A. R. (april 2012). *Positiv atferdsstøtte i skolen 2007–2012. En introduksjon*. Foredrag på forskerseminar for RBUP sør og øst / Atferdssenteret. Litteraturhuset, Oslo.
- Sørli, M-A., & Olseth, A. R. (november 2012). *Implementeringskvalitet i skoletiltak. Norske eksempler*. Parallellseminar på Atferdssenterets nasjonale fagkonferanse. Oslo Kongressenter.
- Sørli, M-A., & Torsheim, T. (november 2012). *Alkoholbruk blant 11-12 åringer i Norge*. Parallellseminar på Atferdssenterets nasjonale fagkonferanse. Oslo Kongressenter.

Thøgersen, D. M., Twijnstra, J. C., & Fossum, L. R. (november 2012). *Arbeid med rusproblematikk i FFT*. Parallellseminar på Atferdssenterets nasjonale fagkonferanse. Oslo Kongressenter.

Zachrisson, H. D., & Backer-Grøndahl, A. (juni 2012). *Sosial kompetanse og atferd hos 2- og 3-åringer – betydningen av barnehage*. Presentasjon på Fagdag i regi av BONDS. Drammen.

Zachrisson, H. D., & Bjørnebekk, G. (november 2012). *Aggresjon og sosial kompetanse hos barn*. Parallellseminar på Atferdssenterets nasjonale fagkonferanse. Oslo Kongressenter.

Zachrisson, H. D. (desember 2012). *Barnehagens betydning for barns sosiale utvikling*. Rotary Grenland. Porsgrunn. En time.

3.3 Konferansebidrag – internasjonalt

Apeland, A. (desember 2012). *Norwegian training program for PMTO-supervisors*. Muntlig presentasjon på Europeisk nettverkssamling for PMTO. Amsterdam.

Arnesen, A., & Meek-Hansen, W. (juni 2012). *PALS-modellens innhold, intervensjoner og implementering*. Presentasjon for nederlandsk studiebesøk. Atferdssenteret.

Askeland, E., og Apeland, A. (desember 2012). *Norwegian Implementation Process. Successes and challenges*. Muntlig presentasjon på europeisk nettverkssamling for PMTO. Amsterdam.

Askeland, E., & Christiansen, T. (mai 2012) *Presentasjon av TIBIR*. Nordens Velfærdscenter. Helsinki.

Backer-Grøndahl, A., Zachrisson, H. D., Bekkhus, M., & Nærde, A. (juni 2012). *Center care quality and children's social competence and externalizing behavior*. Poster presented at Child effects of early child care – research informed policy making. Trondheim, Norway.

Bjørnebekk, G. (september 2012). International Conference on Time Perspective 2012. Member of the Scientific Committee of the conference.

Christensen, B. (januar 2012). *Large scale implementation of evidencebased programs in Norway Integrating research, policy and practice*. Presentasjon på *Improving Outcomes for Vulnerable Children and Young People*. Edinburgh, Scotland.

Christensen, B. (april 2012). *Multisystemic therapy (MST) – an evidence based treatment addressing serious behavioural problems*. Presentasjon på EU konferanse *Employment and Inclusion of youth in Times of Crisis*. Horsens, Danmark.

Christensen, B. *Family Psychology in Norway*. Panelpresentasjon. American Psychological Association Convention 2012. Orlando, Florida.

Christensen, B., & Thøgersen, D. M. (2012). *A study of implementation components in the national implementation of evidence-based treatment programs*. International Congress of Psychology 2012. Cape Town, South Africa.

Christiansen, T. (juni 2012). *Early interventions in the Nordic countries – best practice*. Nordic Day 2012: Early childhood interventions – attractive and effective? København.

Flock, M., Bjørknes, R., Sundell, K., & Marklund, K. (september 2012). *Javisst, det nytter!* Workshop presentert på den nordiske barnevernskonferansen. Stockholm, Sverige.

Flock, M., & Pettersen, R. E. (august 2012). *Hvordan kan man lykkes med positive erfaringer i et presset minoritetsmiljø?* Workshop presentert på den danske evidenskonferansen. Nyborg, Danmark.

Flock, M., & Pettersen, R. E. (august 2012). *PMTO i somaliske og pakistanske familier*. Workshop presentert på den danske evidenskonferansen. Nyborg, Danmark.

- Flock, M., og Pettersen, R. E. (desember 2012). *Mater et magistra. Et eksempel på hvordan foreldreveiledningsprogram kan tilpasses og tas i bruk i marginaliserte grupper. Erfaringer og resultater av PMTO kurs for somaliske og pakistanske mødre i Oslo*. Nordens Velfärdscenter. Stockholm, Sverige.
- Kjøbli, J. (mai 2012). *Parenting practices as mediators in two parent training interventions*. Muntlig presentasjon ved Society for Prevention Research Annual Meeting, Promoting Healthy Living Through Prevention Science. Washington, DC, USA.
- Meek-Hansen, W. (september 2012). *PALS-modellens innhold og implementeringsstrategier*. Presentasjon for nederlandsk skoleledergruppe. Atferdssenteret. Halv dag.
- Meek-Hansen, W. (oktober 2012). *PALS-modellens innhold og implementeringsstrategier*. Presentasjon for psykologteam fra Skottland. Atferdssenteret. Halv dag.
- Nordahl, K. B., & Janson, H. (juli 2012). *Parent-Child Interaction at 12 Months: Does Parent Gender Matter? Results from The Behavior Outlook Norwegian Developmental Study*. Paper presented at the biennial meeting of the International Society for the Study of Behavioral Development (ISSBD). Edmonton, Alberta, Canada.
- Nordahl, K. B., & Nærde, A. (juli 2012). *The role of Child Gender in Father-Child Interaction at 12 Months. Results from The Behavior Outlook Norwegian Developmental Study*. Paper presented at the biennial meeting of the International Society for the Study of Behavioral Development (ISSBD). Edmonton, Alberta, Canada.
- Ogden, T. (januar 2012). *Tidlig innsats for barn i risiko (TIBIR)*. Nordens Velfärdscentrum, Stockholm.
- Ogden, T. (mars 2012). *Applying an implementation perspective to improve services – a view from Norway, Policy Innovation Workshop «Implementation Science and its Practical Application»*. The Colebrooke Centre for evidence and implementation. Mary Sumner House, London.
- Ogden, T. (mars 2012). *Parent Management Training. Main effects, moderators and mediators. «Research in family therapy»*. 29th World Family Therapy Congress. Vancouver, Canada.
- Ogden, T. (mai 2012). *Introduction to the 1st European MST Conference*. Research Seminar. SAS Scandinavia Hotel, Oslo.
- Ogden, T. (mai 2012). *Hva virker? Fra forskning til praksis. «De bedste løsninger til borgerne – udbredelse af metoder, der virker»*. Dialogmøte. Social og integrationsministeriet, Hørsholm, København.
- Ogden, T. (juni 2012). *Förebyggandets mål och möjligheter. «Reflektion kring prevention»*. Örebro universitet, Örebro.
- Ogden, T. (august 2012). *Social kompetens, En viktig del i barns utveckling och lärande*. Länseminarium om hälsofrämjande skolutveckling. Tallåsskolans aula, Katrineholm.
- Ogden, T. (september 2012). *Applying an implementation perspective to improve services – integrating research, policy and practice in Norway. How to implement specialist interventions for troubled children. «All our children»* – 12th International EUSARF Conference. Glasgow, Scotland.
- Ogden, T. (desember 2012). *Hvorfor tidlige innsatser? Avslutningskonferanse for prosjektet “Tidig insatser för sårbara familjer”*. Nordens Velfärdscenter, Hotel Clarion, Stockholm.
- Sørli, M-A. (august 2012). *Forskningsbaserte prinsipper og erfaringer i arbeidet med å fremme positivt utviklings- og læringsmiljø i skolen*. Work Shop (parallellseminar) foredrag. Evidenskonferanse 2012. Nyborg, Danmark.
- Sørli, M-A. (august 2012). *Implementeringskvalitet og intervensjonsutbytte. Hvordan etablere og sikre kvalitet over tid? Plenumsforedrag (Key Note)*. Evidenskonferanse 2012. Nyborg, Danmark.

Sørli, M-A. (september 2012). *Is there a causal relationship between social competence and antisocial behavior?* Plenumsforedrag (Key Note). ART (Aggression Replacement Training) Anniversary Conference. Quality Hotel Residence, Sandnes.

Thøgersen, D. M. *Delivering large-scale and long-lasting implementation of evidence-based treatment programs.* American Psychological Association Convention 2012, Orlando, Florida.

Thøgersen, D. M. *The implementation of Functional Family Therapy in Norwegian State Child Welfare.* BluePrints Conference 2012, San Antonio, Texas.

Thøgersen, D. M., & Lønnum, K. *Implementering og måling av kvalitet – erfaringer fra 13 års arbeid i Norge.* «Utværdering på bedre grunder» –Journal Digital-konferansen, Lund, Sverige.

3.4 Undervisning

Apeland, A. (mai 2012). *Etterutdanningsseminar for PMTO-terapeuter: Oppfølging av PMTO-familier etter avsluttet behandling.* Region sør. En dag.

Apeland, A. (september 2012). *Parent Management Training – Oregonmodellen (PMTO).* Norsk psykologforening, fordypningsprogram for barn og unge. Oslo. 1 dag.

Apeland, A., & Laland, H. (desember 2012). *Konsulentopplæring. Kunnskapsstatus og teorigrunnlag for PMTO og TIBIR.* Opplæring for deltakere i forskningsprosjekt vedrørende evaluering av modul i TIBIR. Oslo. 1 dag.

Apeland, A., & Pettersen, R. (desember 2012). *Konsulentopplæring. Bruk av systematiske oppmuntringssystemer.* Opplæring for deltagere i forskningsprosjekt vedrørende evaluering av modul i TIBIR. Oslo. 1 dag.

Apeland, A., & Torsvik, S. (februar 2012). *Kurs om foreldrearbeid.* Institutt for aktiv psykoterapi – spesialistopplæring i barne- og ungdomspsykologi. To dager.

Arnesen, A. (april 2012). *SWIS-opplæring.* Nedre Eiker kommune. To halvdagskurs.

Arnesen, A. (mai 2012). *SWIS-opplæring.* Nedre Eiker kommune. To halvdagskurs.

Arnesen, A. (september 2012). *Bidragstyper på regional PALS-konferanse for Sogn og Fjordane og Møre og Romsdal.* Sandane. En dag.

Arnesen, A. (september 2012). *LSS4000 – Innovasjon og læringsyn. Det gode læringsmiljø.* Institutt for spesialpedagogikk, Universitetet i Oslo. Heldagskurs.

Arnesen, A. (september 2012). *SWIS-veilederopplæring.* Atferdssenteret. 2 ½ dag.

Arnesen, A. (oktober 2012). *PALS-veilederopplæring – nettverksamling – Modul 1.* Nøtterøy kommune.

Arnesen, A. (oktober 2012). *TRAS-konferansen – Statped.* Oslo.

Arnesen, A. (november 2012). *Opplæring i Modul 2-del 1 for PALS-veiledere, skolars PALS-team og PP-tjeneste – todagers seminar.* Drammen kommune.

Arnesen, A., & Meek-Hansen, W. (januar 2012). *PALS-veilederopplæring – todagersseminar Modul 1.* Atferdssenteret.

Arnesen, A., & Meek-Hansen, W. (januar 2012). *PALS-veilederopplæring – todagersseminar Modul 2-del 1.* Atferdssenteret.

Arnesen, A., & Meek-Hansen, W. (februar 2012). *PALS-veilederopplæring – todagersseminar Modul 2-del 2.* Atferdssenteret.

- Arnesen, A., & Meek-Hansen, W. (mai 2012). *PALS-veilederopplæring – todagersseminar Modul 1*. Atferdssenteret.
- Arnesen, A., & Meek-Hansen, W. (juni 2012). *PALS-veilederopplæring – dagsseminar Modul 1*. Atferdssenteret.
- Arnesen, A., & Meek-Hansen, W. (august 2012). *Læringsmiljø, prososial atferd og leseutvikling*. For skoler i Horten, Nittedal, Ski og Ullensaker kommuner og Østensjø bydel.
- Arnesen, A., & Meek-Hansen, W. (august 2012). *Læringsmiljø, prososial atferd og leseutvikling*. Lunner og Ringerike kommuner.
- Arnesen, A., & Meek-Hansen, W. (august 2012). *Læringsmiljø, prososial atferd og leseutvikling*. Sandane.
- Arnesen, A., & Meek-Hansen, W. (august 2012). *Læringsmiljø, prososial atferd og leseutvikling*. Svelvik kommune.
- Arnesen, A., & Meek-Hansen, W. (august 2012). *Læringsmiljø, prososial atferd og leseutvikling*. Ørlandet.
- Arnesen, A., & Meek-Hansen, W. (september 2012). *Læringsmiljø, prososial atferd og leseutvikling*. Vardø; Sarpsborg; Eidsberg; Bykle kommuner. Tre heldagskurs.
- Arnesen, A. & Meek-Hansen, W. (september 2012). *PALS-veilederopplæring – Modul 1*. To dager. Atferdssenteret.
- Arnesen, A., & Meek-Hansen, W. (november 2012). *PALS-veilederopplæring – todagersseminar Modul 2-del 1*. Atferdssenteret.
- Arnesen, A., Meek-Hansen, W., & Madslie, I. (juni 2012). *PALS-veilederbooster – dagsseminar*. Atferdssenteret.
- Askeland, E. (april 2012). *Innføring i behandlingsmetoden PMTO*. Profesjonsstudiet. Psykologisk institutt, Universitet i Oslo. Halv dag.
- Askeland, E. (mai 2012). *Etterutdanningsseminar for PMTO-terapeuter: Oppfølging av PMTO-familier etter avsluttet behandling*. Region øst. En dag.
- Askeland, E. (oktober 2012). *Innføring i behandlingsmetoden PMTO og forebyggingsprogrammet TIBIR*. Bachelorstudiet i psykologi, Høgskolen i Oslo & Akershus. 1 dag.
- Askeland, E. (november 2012). *Innføring i behandlingsmetoden PMTO*. Profesjonsstudiet. Psykologisk institutt, Universitet i Oslo. Halv dag.
- Askeland, E., og Apeland, A. (april 2012). *Etterutdanningsseminar for PMTO-terapeuter: Oppfølging av PMTO – familier etter avsluttet behandling*. Region Vest. En dag.
- Bentzen, S. (høsten 2012). *Psych 4401: Forberedelse til førstelinjepraksis*. 9 timer erfaringsseminarer på profesjonsstudiet i psykologi. Universitet i Oslo.
- Berg, E. T., & Pettersen, R. (desember 2012). *Konsulentopplæring. Håndtering av problematferd i barnehage og skole*. Opplæring for deltakere i forskningsprosjekt vedrørende evaluering av modul i TIBIR. Oslo, 1 dag.
- Berg, E. T., & Richardsen, K. (mai, 2012). *Etterutdanningsseminar for PMTO-terapeuter: PMTO-terapeutens arbeid i barnehage og skole*. Region nord.
- Berg, E. T., & Richardsen, K. (desember 2012). *Basisuke*. Opplæring for PMTO-terapeuter, Region Nord. Fem dager.
- Bjørkås, J., Hammerø, A. S., & Pettersen, B. S. (mai 2012). *Basisuken, Region Vest*. Fem dager.

- Bjørkås, J., Hammerø, A. S., & Pettersen, B. S. (september 2012). *Arbeidsseminar 1, Region Vest*. Tre dager.
- Bjørkås, J., Hammerø, A. S., & Pettersen, B. S. (november 2012). *Arbeidsseminar 2, Region Vest*. Tre dager.
- Bjørkås, J., & Pettersen, B. S. (juni 2012). *PMTO-Veilederopplæringsseminar 1, Region Øst/Midt/Vest*. To dager.
- Bjørnebekk, G. (våren 2012). *Motivasjon og læring (PED 2110) à 16 timer seminar. Anvendt metode (PED4031) – veiledning 15 timer*.
- Bjørnebekk, G. (august 2012). *Sosioemosjonelle vansker (PED4100) 6 timer. Motivasjon og læring (PED 2110) à 8 t forelesning. Læring og utvikling (PED4321) à 4 t forelesning*.
- Bjørnebekk, G. (september 2012). *Motivasjon og læring (PED 2110)*. 4 x 4 timer forelesninger + 4 timer seminarundervisning.
- Bjørnebekk, G. (september 2012). *Læring og utvikling (PED 4321)*. 2 timer forelesning.
- Bjørnebekk, G. (oktober 2012). *Læring og utvikling (PED 4321)*. 2 timer forelesning.
- Bjørnebekk, G. (oktober 2012). *Motivasjon og læring (PED 2110)*. 3 x 4 timer seminarundervisning.
- Christensen, B., (februar og november 2012). *Multisystemisk Terapi – behandling av ungdom med alvorlige atferdsproblemer*. 3 timer for studenter i 9. semester. Psykologisk institutt, Universitetet i Oslo.
- Christensen, B., og Thøgersen, D. M. (våren og Høsten 2012). *Psych 4401: Forberedelse til førstelinjepraksis*. Kurs 2 dager og 9 timer erfaringsseminarer på profesjonsstudiet i psykologi. Universitet i Oslo.
- Christensen, B., & Thøgersen, D. M. *Ungdom – kontekst – system: Økologisk og systemisk forståelse og intervensjoner i arbeid med ungdom og familier som har alvorlige atferdsproblemer*. 2 dagers spesialiseringskurs for psykologer, IAP.
- Christiansen, T. (september). *Implementering av evidensbaserte behandlingsmetoder*. Heldagsundervisning for masterstudenter i psykisk helsearbeid. Institutt for Sykepleie, Høgskolen i Oslo og Akershus.
- Christiansen, T. (oktober). *Om implementering*. Tre foredrag (heldagskurs) om implementering på Regionalt modellkommuneseminar. Region sør, Drammen.
- Duckert, M. (august, 2012). *PMTO – oppdatering på forskning*. Vestfold barne- og familiesenter. Halv dag.
- Duckert, M., & Bjørkås, J. (mars, 2012). *Kurs for kursholdere: PMTO foreldregruppe/ steforeldre/ fosterforeldre*. Region Sør/Øst/Vest/Midt/Nord. To dager.
- Duckert, M., Kristiansen, D. E., Schøyen, H. O., & Øygarden, G. (april–mai, 2012). *Etterutdanningsseminar for PMTO-terapeuter: Arbeid med stefamilier*. Region Vest/Øst/Sør. En dag x 3.
- Flock, M. (mars 2012). *Arbeidsseminar 1*. PMTO-opplæring, region Øst. Halv dag.
- Flock, M. (oktober 2012). *Kartlegging og tidlig identifisering av barns atferdsproblemer – dag 2. Bruk av observasjon som metode*. TIBIR – kommuner i region øst. Halv dag.
- Flock, M. (november 2012). *Positiv involvering – arbeidsseminar 3*. PMTO-opplæring, region Øst. Halv dag.
- Flock, M. (desember 2012). *Konsulentopplæring. Dag 7*. Opplæring for deltakere i forskningsstudie. Oslo. Hel dag.

- Flock, M., & Gomez, B. (mars 2012). *Screening av saker og gode mål for kvalitetssikring av det kliniske arbeidet*. PMTO-seminar. Oppland/Hedmark, Seljelia, Gjøvik.
- Gomez, B., & Torsvik, S. (november 2012). *Foreldrerådgivning – dag 1*. TIBIR – kommuner i region øst. Oslo. Hel dag.
- Gomez, B., og Torsvik, S. (november 2012). *Prosessferdigheter – arbeidsseminar 3*. PMTO-opplæring, region øst. Lillehammer. Hel dag.
- Gomez, B., og Torsvik, S. *Bruk av metodeintegritetsmålet FIMP i veiledning*. Seminar 2, veilederopplæring for PMTO-terapeuter. Oslo. 2 hele dager.
- Gomez, B., og Torsvik, S. (oktober 2012). *Kartlegging og tidlig identifisering av barns atferdsproblemer – dag 1*. TIBIR – kommuner i region øst. Oslo. Hel dag.
- Grønlie, A. A. og Reer, M. (september 2012). *Pmto.no – opplæring av NIT-gruppen*. Atferdssenteret. 1 dag.
- Jørgensen, E. (februar 2012). *Arbeidsseminar 1*. Region Midt.
- Jørgensen, E. (mars 2012). *Arbeidsseminar 2*. Region Midt.
- Jørgensen, E. (mai 2012). *Arbeidsseminar 3*. Region Midt.
- Jørgensen, E. *Arbeidsseminar 4*. PMTO-opplæring. Trondheim. 2 dager.
- Jørgensen, E. *Arbeidsseminar 6*. PMTO-opplæring. Trondheim. 3 dager.
- Jørgensen, E. *Opplæring for rådgivere*. TIBIR-kommuner. Ulstein. 3 hele dager.
- Kristiansen, D. E. *Kurs for kursholdere i Sosial ferdighetstrening*. TIBIR-kommuner. Telemark. 2 dager.
- Kristiansen, D. E., Mikalsen, L. K., Richardsen, K., og Aandahl, T. *Rollespill. Veiledning som ferdighetstrening*. Seminar 1, veilederopplæring for PMTO-terapeuter. Oslo. 2 hele dager.
- Lønnum, K., Lekhal, K. & Stabæk, M. (2012). *2-dagers grunnopplæring for MTFC behandlingshjem*.
- Lønnum, K. (2012). *1/2 dags opplæring i regelverk for MTFC behandlingshjem*.
- Lønnum, K. (2012). *1/2 dags opplæring regelverk for MTFC-team*.
- Ogden, T. (januar 2012). *Sosial kompetanse og sosial ferdighetstrening i arbeidet med atferdsproblemer blant barn og unge*. PSYC. 6512 *Spesifikke utfordringer i terapeutisk arbeid med ulike aldersgrupper*. Psykologisk Institutt, Universitetet i Oslo.
- Ogden, T. (februar 2012). *Atferdsvansker hos barn og unge*. «Utviklingsforstyrrelser og atferd». Regional undervisningssamling for barne- og ungdomspsykiatri. Farris Bad, Larvik.
- Ogden, T. (april 2012). *Økologisk perspektiv på barndom: Utvikling, problemutvikling og tiltak*. Norsk Psykologforening Fordypningsprogram i klinisk barne- og ungdomspsykologi. Felix konferansesenter, Aker Brygge, Oslo.
- Ogden, T. (mai 2012). *Kontaktlærer og klasselederfunksjonen i videregående skole*. Etterutdanningskurs for videregående skole i Akershus. Høgskolen i Akershus, Kjeller.
- Ogden, T. (mai 2012). *Sosiale vansker hos barn og unge*. Videreutdanning i kognitiv atferdsterapi, RKBU-Vest. Bergen.
- Ogden, T. (mai 2012). *Sosial kompetanse og sosial ferdighetstrening i arbeidet med atferdsproblemer blant barn og unge*. Videreutdanning i kognitiv atferdsterapi. RKBU-Vest, Bryne.
- Ogden, T. (august 2012). *Atferdsvansker – Forståelse og behandlingsmodeller*. PSYC5304 – *Tilstandsbilder, utredning og behandling av barn og unge*. Psykologisk Institutt, Universitetet i Oslo.

- Ogden, T. (september 2012). *Atferdsvansker hos barn og unge i skolealder*. Norsk legeforening. Grunnkurs IV i Barne- og ungdomspsykiatri. Rica City hotel, Fredrikstad.
- Ogden, T. (september 2012). *Sosial utvikling hos barn og unge*. Masterstudiet. Psykologisk Institutt, Universitetet i Oslo.
- Ogden, T. (november 2012). *Familien, skolen og barnevernet - hva sier forskningen?* Tverrfaglig videreutdanning i psykososialt arbeid med barn og unge. Høgskolen i Sør-Trøndelag, Trondheim.
- Reer, M. (september 2012). *Pmto.no – opplæring av NIT-gruppen*. Atferdssenteret. 1 dag.
- Solholm, R. (vårsemesteret, 2012). *Antisosial atferd og grensesetting*. Forelesning. Det psykologiske fakultet, Universitetet i Bergen.
- Solholm, R. (høstsemesteret, 2012). *Antisosial atferd og grensesetting*. Forelesning. Det psykologiske fakultet, Universitetet i Bergen.
- Solholm, R. (vårsemesteret, 2012). *Atferdsterapi med barn*. Forelesning. Det psykologiske fakultet, Universitetet i Bergen.
- Solholm, R. (høstsemesteret, 2012). *Atferdsterapi med barn*. Forelesning. Det psykologiske fakultet, Universitetet i Bergen.
- Sørli, M-A. (november 2012). *Barn som drikker*. Foredrag for Logteam. Oslo, Atferdssenteret.
- Thøgersen, D. M. (2012). *Systemiske dialoger; familien i en senmoderne tid*. Norsk Forening for Familieterapi. Årskonferanse.
- Thøgersen, D. M. (vår 2012). *Undervisning i Psykologisk arbeid med familier og system*. 9. semester av profesjonsstudiet i psykologi, Universitetet i Oslo. (9 ganger á 4 undervisningstimer).
- Thøgersen, D. M. 2-dagers grunnopplæring i FFT for nye terapeuter. Atferdssenteret, Oslo.
- Thøgersen, D. M. 2-dagers vedlikeholdsopplæring i FFT. Atferdssenteret, Oslo.
- Thøgersen, D. M., & Andreassen, T. 1-dag veiledersamling i YLS og Fidelity Ratings. Atferdssenteret, Oslo.
- Tollefsen, N. Undervisning på kurs for allmennleger i regi av RBUP om barn og unges psykiske helse om temaet «*Alvorlige atferdsproblemer hos ungdom*».
- Tollefsen, N. (september 2012). *Alvorlige atferdsvansker hos ungdom – kurs for fastleger*. RBUP.
- Tollefsen, N. (desember 2012). Undervisning ved Masterutdanningen i Læring i komplekse systemer ved H. *Evidensbasert praksis - hva innebærer det? Eksemplifisert ved MST*.
- Zachrisson, H. D., & Nærde, A. (januar 2012). *Tidlig utvikling av fysisk aggresjon – betydningen av familie og barnehage*. Høgskolen i Oslo og Akershus. To timer.
- Zachrisson, H. D. (mars 2012). *Barnehage og psykisk helse hos sped- og småbarn*. Spesialistkurs i barne- og ungdomspsykologi. RBUP sør og øst. Tre timer.
- Zachrisson, H. D. (mars 2012). *Smått er godt: Sosial kompetanse og atferd hos 3-åringer – sammenbenger med barnehagebruk og kjennetegn ved barnegruppen*. Presentasjon av rapport for Kunnskapsdepartementet og Utdanningsdirektoratet. En time.

Utviklingsavdeling ungdom har i 2012 avholdt:

- 2 fem-dagers opplæringsuker for nyansatte i MST-team i Norge, ansatte i fagteam og ansatte i MultifunC institusjoner.
- 1 fem-dagers opplæringsuke på engelsk for europeiske MST-team.
- 2 veilederopplæringer for MST-veiledere.

- 1 to-dagers samling for alle MST-veilederne.
- 1 to-dagers opplæring av behandlingshjem i MTFC.
- 1 én-dags opplæring av MTFC i rettighetsforskriften.
- 1 to-dagers oppfølgingsopplæring i FFT for nye terapeuter.
- 1 to-dagers vedlikeholdsopplæring for alle FFT-team i Norge

Vedlegg 4. Veiledning og konsultasjoner

Arnesen, A.: (vår 2012). Veiledning av masterstudenter. Institutt for spesialpedagogikk, Universitetet i Oslo.

Arnesen, A.: (august- desember 2012). SPED4090 – Hovedveileder mastergradsoppgave, Institutt for spesialpedagogikk, Universitetet i Oslo.

Bjørnebekk, G.: Veiledning av masterstudenter: Hovedveileder for 8 masterstudenter. 4 som ble ferdige i løpet av våren 2012. 4 empiriske studier. En om hvordan ulike bakgrunnsvariabler påvirker behandlingseffekt (sammen med Ivar Frønes, sosiologi). En ser empirisk på sammenhengen mellom intelligens, sosial kompetanse og antisosialitet i ungdomsalderen, en om temperament og motivasjon, og en om behandlings utbytte av Pmt-O for barn som scorer høyt på ufølsomhet/manglende empati. 2 ble ferdige i løpet av høsten 2012. En leverte inn i desember 2012, og en planlegger å levere i februar 2013.

Christensen, B.: Gruppeveiledning av psykologer i toårig videreutdanningsprogram i klinisk barne og ungdomspsykologi. Institutt for Aktiv Psykoterapi.

Christensen, B.: Gruppeveiledning av psykologer i toårig videreutdanningsprogram i klinisk voksenpsykologi, Institutt for Aktiv Psykoterapi.

Janson, H.: Veiledning av doktorgradskandidat Anni Skipstein. Nasjonalt folkehelseinstitutt og Psykologisk institutt, Universitetet i Oslo (delt veilederskap). Avhandlingen ble forsvart ved offentlig disputas 14.12.2012 og godkjent.

Janson, H.: Veiledning av doktorgradskandidat Anne Kjeldsen. Nasjonalt folkehelseinstitutt og Psykologisk institutt, Universitetet i Oslo (delt veilederskap). Pågående.

Kjøbli, J.: Annelise Tanberg Hansen og Madeleine Sylvia Lagerstrøm. Master i psykologi, Universitetet i Oslo.

Kjøbli, J.: Truls Tømmerås. Ph.d. i sosiologi, Universitetet i Oslo.

Lønnum, K.: Individuell konsultasjon/veiledning av teamledere MTFC-Sandvika 1 gang pr uke.

Nordahl, K. B.: (start august 2012). Hovedveileder for Marie Nygård, masterstudent ved Utdanningsvitenskapelig fakultet, Universitetet i Oslo. Innlevering av masteroppgave planlagt januar 2013.

Nærde, A.: Veiledning av doktorgradskandidat Agathe-Backer Grøndahl, Atferdssenteret og Psykologisk institutt, Universitetet i Bergen (delt veilederskap).

Ogden, T.: (januar 2012): Konsulent. Norsk forening for kognitiv terapi. Medlemsundersøkelse, Moss.

Ogden, T.: Egeland, K. (2012). Implementation of illness management and recovery (IMSR) in mental health services. Ph.d. Helse Sør og Øst (biveileder).

Ogden, T.: (vår 2012). Grønnerø Jacob, P. A., & Tollefsen, T. K. (2012). En studie av sammenhengen mellom alder og atferdsendring etter PMTO. Hovedoppgave. Psykologisk Institutt, Universitetet i Oslo.

Ogden, T.: Helgevold, M. (høst 2012). Sosial og atferdsmessig kartlegging av barn og unge i risiko: Psykometriske karakteristikk og validitet av Home and Community Social Behavior Scale (HCSBS) i et norsk klinisk utvalg. Hovedoppgave. Psykologisk Institutt, Universitetet i Oslo.

Ogden, T.: Larsen, E. (2012). (Høgskolen i Oslo). Hjelpetiltak i barnevernet. Doktorgradsprosjekt NTNU. (hovedveileder).

- Ogden, T.: Skogøy, B. E. (2012). Implementering av lovendring om barn som pårørende. Doktorgrads prosjekt (Ph.d.), Helse Nord (hovedveileder).
- Ogden, T.: *Systematisk kortlægning af metoder der kan styrke børn og unges selvkontroll*. Rapport fra Oxford Research for Det Kriminalpræventive Råd (faglig konsulent).
- Ogden, T.: Turtumøygaard, T., & Kjøge, A. (høst 2012). Fra opplæring til implementering, Hovedoppgave, Psykologisk Institutt, Universitetet i Oslo.
- Ogden, T.: Woolfolk: Educational Psychology, Pearson, Svensk utgave (faglig konsulent).
- Sørli, M-A.: (januar – juli 2012). Veiledning mastergradsstudent ved Pedagogisk Forskningsinstitutt, Universitetet i Oslo.
- Thøgersen, D. M.: Gruppeveiledning med de fire norske FFT-veilederne en gang hver måned.
- Thøgersen, D. M.: Individuell konsultasjon/veiledning av de fire norske FFT-veilederne hver annen uke.
- Zachrisson, H. D.: Hovedveileder for PhD-stipendiat Kristin Nordahl, Atferdssenteret.

Vedlegg 5. Komitéarbeid, review og sensorvirksomhet

5.1 Komiteer og utvalg

Christensen, B.: (våren 2012). Eksamenskommisjon Psykologisk Institutt i Oslo, for avsluttende eksamen til psykologprofesjonen våren 2012.

Christensen, B.: Medlem av referansegruppe for samarbeidet mellom Sverige og Norge i forbindelse med implementering og forskning på MultifunC.

Christensen, B.: Medlem av styringsgruppen for barne- og ungdomspsykologi. Institutt for Aktiv Psykoterapi.

Christensen, B.: Medlem av styringsgruppen for voksen psykologi. Institutt for Aktiv Psykoterapi.

Christensen, B.: Representant i forskningspolitisk utvalg (FPU) for Norsk Psykologforening.

Ogden, T.: Ekspertgruppe: Projektet «Tidige insatser till familjer i risk för social marginalisering» på Nordens Velfärdscenter, Stockholm. Fokusområden: Risk- och skyddsfaktorer samt lovande exempel.

Ogden, T.: Medlem Nasjonal programutvalg for barnevernet. Barne-, ungdoms- og familiedirektoratet.

Ogden, T.: Nordisk forskernettverk for hjelpetiltak i barnevernet, Møte FaFo. Oslo, februar 2012.

Ogden, T.: Pediatric conduct disorder, aggressive traits and social impairment. Medlem i europeisk arbeidsgruppe for søknad om EU midler FP-7. (TRUST).

Tollefsen, N.: Medlem av Instituttråd ved Institutt for atferdsvitenskap, Høgskolen i Oslo og Akershus.

Zachrisson H. D.: Arbeid med EU-søknad. Work package leader (Participation in ECEC), FP-7, *ECEC in Europe: Participation and impact*. PI: Richard Tremblay (Canada/Irland), samarbeidspartnere i: Norge, Irland, Storbritannia, Frankrike, Tyskland, Nederland, Italia, Slovenia, Danmark, Canada, Litauen. Skal sendes inn i januar 2013.

Zachrisson, H. D.: Innspill til stortingsmelding om barnehage som forventes publisert i februar 2013.

5.2 Review

Bjørnebekk, G.: Journal of Cross-Cultural Psychology.

Bjørnebekk, G.: Learning and Individual Differences.

Bjørnebekk, G.: Personality and Individual Differences.

Bjørnebekk, G.: Referee for 13th International Conference on Motivation, Early 2012.

Bjørnebekk, G.: Referee for the International Conference on Time Perspective 2012.

Bjørnebekk, G.: Reviewer for Netherlands Organization for Scientific Research (NOW), Division of Social Sciences.

Bjørnebekk, G.: Scandinavian Journal of Educational Research.

Bjørnebekk, G.: The Journal of Positive Psychology.

Hukkelberg, S.: British Journal of Health Psychology.

Janson, H.: Ad hoc referee på en vitenskapelig artikkel, Journal of Personality Assessment.

- Janson, H.: Ad hoc referee på en vitenskapelig artikkel, Tidsskrift for Norsk Psykologforening.
- Janson, H.: Journal of Personality Assessment.
- Janson, H.: Tidsskrift for Norsk Psykologforening.
- Kjøbli, J.: Acta Psychiatrica Scandinavica.
- Kjøbli, J.: Nordic Journal of Psychiatry.
- Kjøbli, J.: Scandinavian Journal of Psychology.
- Kjøbli, J.: To for Tidsskrift for Norsk Psykologforening.
- Ogden, T.: Administration and Policy in Mental Health and Mental Health Services Research.
- Ogden, T.: European Child and Adolescent Psychiatry.
- Ogden, T.: Evaluation and the Health Professions.
- Ogden, T.: Journal of Children and Youth Services.
- Ogden, T.: Journal of Psychiatric Research.
- Ogden, T.: Scandinavian Journal of Educational Research.
- Ogden, T.: Scandinavian Journal of Psychology.
- Ogden, T.: Statens Institusjonsstyrelse, Forskningskanselliet. Stockholm, Sverige.
- Sørli, M-A.: International Journal of Emotional Education.
- Sørli, M-A.: Nordic Studies in Education.
- Zachrisson, H.D.: Child Development.
- Zachrisson, H. D.: Social Development, Scandinavian Journal of Education, Utdanningsspeilet.

5.3 Sensorvirksomhet

- Arnesen, A. (juni 2011). Sensor masteroppgaver profesjonsstudiet i spesialpedagogikk, Institutt for spesialpedagogikk, Universitetet i Oslo.
- Bjørnebekk, G. (september 2012). To sensoroppgaver, masterutdanningen. Pedagogisk forskningsinstitutt, Universitetet i Oslo.
- Christensen, B. (juni og desember 2012). Sensor til eksamenskommissjon, embetseksamen profesjonspsykologi. Psykologisk institutt, Universitetet i Oslo.
- Duckert, M. (mai 2012). Sensoroppgave, hovedoppgave «Terapeutisk allianse i familierapi». Psykologisk Fakultet i Bergen.
- Hukkelberg, S. (november 2012). Sensoroppgave, masterutdanningen. Psykologisk institutt, Universitetet i Oslo.
- Kjøbli, J. (mai 2012). To sensoroppgaver for UiO, masterutdanningen. Psykologisk institutt, Universitetet i Oslo.
- Kjøbli, J. (september 2012). To sensoroppgaver for UiO, masterutdanningen. Pedagogisk forskningsinstitutt.
- Nærde, A. (november 2012). Sensoroppgave, hovedoppgave. Psykologisk institutt, Universitetet i Oslo.
- Sørli, M-A. (august 2012). Sensor, mastergradskandidat. Pedagogisk forskningsinstitutt, Universitetet i Oslo.

Tollefsen, N. (juni og desember 2012). Sensoroppdrag for Høgskolen i Akershus, Master og Bachelor i Læringspsykologi og Vernepleie.

Thøgersen, D. M. (januar 2012). Sensoroppdrag for hovedoppgave. Psykologisk Institutt, Universitetet i Oslo.

Zachrisson, H. D. (vår 2012). Andreopponent for ph.d.-avhandling. Psykologisk institutt, Universitetet i Oslo.

Zachrisson, H. D. (vår 2012). Ansettelseskomite for ph.d.-stipendiat. Høgskolen i Vestfold.

Zachrisson, H. D. (vår 2012). Midtveiseevaluering, ph.d.-avhandling. Psykologisk institutt, Universitetet i København.

Zachrisson, H. D. (vår 2012). Sensuoppdrag, hovedoppgave. Psykologisk institutt, Universitetet i Bergen.

Zachrisson, H. D. (oktober 2012). Andreopponent for ph.d.-avhandling. Psykologisk institutt, Universitetet i Oslo.

Zambrana, I. M. (november, 2012). Sensor for masteroppgave ved School of Psychology and Counselling. Queensland University of Technology, Australia.